

Overfaldet – et vilkår
for arbejdet?

Nr. 1/2006

13. januar

63. årgang



Social pædagogogen



Rundt om Marie

En ny næstformand er startet i SL. Men hvem er hun – personen bag politikerens, der fremover skal sætte sig ved forhandlingsbordet?



„Hvis vi vil undgå, at folk går på efterløn i stor stil, skal der være plads til de ældre på arbejdspladserne – og det skal være attraktivt at blive ved, også når man er fyldt 60.“

I den rigtige rækkefølge

Velfærden er sat til debat, og nu venter vi på regeringens bud på, hvordan vi får råd til velfærd også i fremtiden. Et af de helt store spørgsmål ser ud til at blive efterlønnen.

Udgangspunktet er, at vi fremover bliver færre til at betale velfærden. Samtidig lever vi længere. Det udgangspunkt anerkender vi fuldt ud i fagbevægelsen.

Vi ønsker også, at raske, veluddannede mennesker arbejder længere. Der er ikke mange fornuftige argumenter for, at folk, der sagtens kunne arbejde, sidder hjemme i 20-30 år. Men jeg vil nu gerne lige se de ældre sidde godt i jobbet, før vi afskaffer efterlønnen.

SL's medlemmer bruger den i høj grad. 84 procent af de 35-60 årige har tilmeldt sig efterlønsordningen. Selvfølgelig holder fast i efterlønnen: 61 procent af de 30-35 årige har meldt sig til, selvom de ikke behøver beslutte sig, før de fylder 35.

Medlemmerne betaler næsten 400 kroner om måneden for at beholde efterløn som en mulighed. Måske fordi kan se deres ældre kolleger have svært ved at finde arbejde. Hvis de da ikke ganske enkelt er slidt ned.

Socialpædagogers arbejde slider både fysisk og psykisk. 80 procent af de medlemmer, der er fyldt 60, går på efterløn før eller siden. Men hvem siger, at de ikke hellere ville arbejde, hvis det var et realistisk alternativ?

De fleste af os vil hellere have nye muligheder og faglige udfordringer i et tempo, hvor vi kan være med. Den bedste måde at holde på folk er at give dem et spændende og udviklende arbejde. Og det nytter ikke at lukke for kursus- og efteruddannelseskontoen, alene fordi folk nærmer sig de 60. Seniorordninger er mere end nedsat tid; sikkerhed for udvikling og passende udfordringer vejer mindst lige så tungt.

Hvis vi vil undgå, at folk går på efterløn i stor stil, skal der være plads til de ældre på arbejdspladserne – og det skal være attraktivt at blive ved, også når man er fyldt 60.

SL ønsker at bevare efterlønnen, så længe der er behov for den. Virkeligheden er jo, at masser af mennesker i nærheden af de 60 år har svært ved at få arbejde. Og så længe socialpædagoger bliver slidt ned af arbejde, er der brug for efterløn. Først når det er rettet op, kan vi skrue på efterlønnen.



Foto: Vibeke Toft

Af Kaj Frederiksen
forbundskasserer

Socialpædagogen

ISSN 0105-5399

Ansvarshavende:
Forbundsformand
Kirsten Nissen

Redaktion:
Lone Marie Pedersen
(redaktør)
Kurt Ladefoged
Jens Nielsen
Karianne Bengtzen Blem

Layout: Bodil Hesselbo

Stillingsannoncer:
Lene Jensen, Datagraf
Auning AS, Energivej 75,
8963 Auning
Tlf. 8795 5555,
fax 8795 5544
annoncer@datagraf.dk

Læserindlæg, artikler og
anmeldelser er ikke nød-
vendigvis udtryk for redak-
tionens eller organisatio-

nens mening. Redaktionen
påtager sig intet ansvar for
uopfordret indsendt stof.

Alle artikler i Socialpæda-
gogen kan desuden findes i
bladets elektroniske arkiv
på internettet www.sl.dk

Adresse:
Socialpædagogen
Brolæggerstræde 9,
1211 København K
Tlf. 3396 2800 kl. 10-15,

Telefax: 3396 2998
redaktionen@sl.dk
www.sl.dk

Abonnement:
Abonnementspris 2006:
768,00 kr. inkl. moms (26
numre)

Løssalg: 35,00 kr. + porto
Tryk og produktion:
Datagraf Auning AS
Oplag: 44.626 i perioden
1.7.04-30.06.05

Redaktionen af 1/06
er afsluttet d. 5.01.06.

Deadline for læserbreve og
stillingsannoncer for 2/06,
der udkommer den 27.
januar er mandag den 16.
januar kl. 12.
Deadline for 3/06 er man-
dag den 30. jan. kl. 12.

Forsidefoto:
Ricky John Molloy



Medlem af
Dansk
Fagpresseforening



Fremover bliver det endnu sværere at få gjort arbejdsgiveren ansvarlig, når pædagoger, der arbejder med stærkt voldelige unge, bliver overfaldet.

Det konkluderer SL's advokat efter en sag, hvor ingen havde ansvaret, da en dreng på en tur overfaldt en ansat. For turen var forsvarligt planlagt, mente retten.

s. 4-9



Foto: Ricky John Molloy

Medarbejderne på Sødissbakke i Mariager har gennem de seneste fire år været igennem et jobrotationsprojekt. Mens de var på skolebænken for at få øgede kompetencer, blev ledige opkvalificeret for at passe deres job så længe.

s. 14-18



Foto: Lars Holm

Computerteknologi kan give børn og unge med psykiske, sociale og/eller fysiske funktionsnedsættelser nye muligheder for at lege, lære og udfolde sig socialt. IKT-gruppen i Århus viser vejen.

s. 18-19



Foto: Lars Aarø



Indhold

s. 4

VOLD

Et lille øjeblik

s. 6

ARBEJDSKADE

Vold som vilkår

s. 10

PORTRÆT

Pigen fra landet

s. 14

JOBROTATION

Plejer er hård at få smidt ud

s. 14

JOBFORMIDLING

Jobprojektet udvider

s. 17

NYE BØGER

Et pluk af relevante fagbøger

s. 18

TEKNOLOGI

Den sociale computer

s. 20

DEBAT



Et lille øjeblik

VOLD ■ Vinteren 1998. En minibus fra Danmark er på vej til Norge. I bussen sidder fem personer. Tre voksne og to drenge i teenagealderen. De tre voksne er medarbejdere på døgninstitutionen Grøngrøften i Sønderjylland. Hans Olaf Rasmussen hedder denne ene af dem. Drengene er dem, der er anbragt på Grøngrøften. Den ene af dem er Anders. Det er Hans Olaf og Anders denne historie handler om. En historie om en episode – et øjeblik – en reaktion – der får følger og i dag stadig sætter spor. Det er en historie fortalt af en mand, der er skuffet over, at ingen blev gjort ansvarlig for det der skete i det ene øjeblik. Det er i hvert fald sådan, han tolker det otte år og en retssag senere. Og så er det en historie skrevet ud fra det, som manden husker efter alle de år med forbehold mod svipsere omkring tid og sted. For forløbet har været så langt, og der er sket så meget, at det kan være svært at holde styr på. Historien er Hans Olafs.

Han havde et godt forhold til Anders. Mener selv, at han var den, der havde det bedste til drengen, der havde en lang række anbringelser bag sig og som blev betegnet som farlig med overfald og tyveri med i bagagen. Hans Olaf kunne godt lide Anders og var en af de tre voksne, der konstant omgav drengen og havde været det gennem halvandet år, da turen til Norge fandt sted.

Anders og den anden dreng havde brug for lidt luftforandringer, nogle nye oplevelser, og så blev der lejet en hytte i Norge.

Stemningen i bussen er som den plejer at være. Til tider presset, til tider god. Sådan var det med Anders, og det var Hans Olaf vant til. Det var hans hverdag, når han var på arbejde. Første konflikt med Anders opstår allerede, da de ankommer til hytten i Norge. Her bliver han bedt om at hjælpe med at tømme bussen. Og så bliver han vred. Men situationen er

ikke ny. Sådan var det, når man stillede krav til Anders.

De står på ski om eftermiddagen, sidder i hytten om aftenen. Den næste dag laver Hans Olaf morgenmad og vækker derefter de andre. Stemningen er god, synes han. Hans Olaf sidder ved bordet og spiser, da Anders kommer ned i stuen. Han har ikke så meget tøj på og ser usoigneret ud, synes Hans Olaf, og beder derfor Anders om at gå op og tage et bad, før han spiser. Han kan jo ikke sidde der med de fingre nede i osten, mener Hans Olaf. Anders nægter, sætter sig i sofaen bag Hans Olaf og skruer op for musikken. Og Hans Olaf siger ikke mere. Han har stillet et krav til Anders og begge ved godt, mener han, at der ikke sker mere, før kravet er efterlevet. Så han spiser videre, men begynder at synge med på nogle af numrene, og det var nok lidt provokerende, tænker han efterfølgende. Lidt efter begynder de andre at rydde ud af bordet. Og på et tidspunkt, et kort øjeblik er der kun Hans Olaf ved bordet og Anders i sofaen bagved til stede i rummet.

Så mærker Hans Olaf Anders' hænder på hver sin side af sit hoved. Han har godt fat og vrider til. Hans Olaf stritter imod og får ham stoppet, før kollegerne når at komme til hjælp.

Hans Olaf har flere gange oplevet Anders være voldelig. Hvor drengen har kastet med stole og borde, og også flere gange været i „inflight“ med Anders. Og selvom Anders er en velvoksen dreng, kan Hans Olaf godt klare ham.

Men denne gang går det galt. Resten af turen har Hans Olaf ondt i nakken. En norsk læge tilser ham, og mener han nok har forstrakt noget. Hans Olaf tager ikke episoden personligt. Anders har ikke gjort det for at skade ham, for så ville han have hoveret. Det har Hans Olaf nemlig før oplevet, at Anders har gjort ved andre medarbejdere, som han har gjort bange eller ska-

det. Men ikke Hans Olaf. Der er jo en særlig god kontakt mellem dem.

Tilbage i Danmark. Hans Olaf bliver sygemeldt. Smerterne bliver ved. De minder om piskesmældssmerter, og en lang række undersøgelser bliver indledt. Det viser sig, at Hans Olaf har fået et ledskred i nakken og en flosset nerve. Arbejdspladsen sender ham til en psykolog, men efter et par gange mener han ikke, at det er nødvendigt mere.

I halvandet år er Hans Olaf sygemeldt. Det er den nakke. Og hovedpinen. Han får lidt i ménestatning, da hans skader bliver anerkendt som en arbejdsskade. Men ikke noget der kan betale familien regninger. Og så går Hans Olaf i banken og får et lån. Dé penge skal arbejdsgiveren betale tilbage til ham i tabt arbejdsfortjeneste, mener han og kontakter SL.

Da sagen bliver rullet op flere år efter episoden, bryder Hans Olaf sammen.

Det begynder til et personalemøde på den ny arbejdsplads. Der bliver talt om sikkerhed. Om at passe på hinanden. Og Hans Olaf forlader lokalet. Fra da af begynder Hans Olaf at tude, hver gang der bliver talt om omsorg på arbejdspladsen. Han kan ikke styre det og fatter ikke, hvad det er der sker med ham. Dem der kender ham ved godt, at han ikke bare tuder over ingenting. Nu græder han som et lille barn. Han kan sidde i sin bil og begynde at tude uden at tænke på noget. Det kommer bare. Så hanker den nye arbejdsplads op i ham, og Hans Olaf får psykologhjælp.

Og sagen om at få gjort arbejdsgiveren ansvarlig kommer for retten.

kab@sl.dk

Artiklen er blevet til på baggrund af interview med Hans Olaf Rasmussen og udskrift af Dombogen for Vestre Landsret. Navnet Anders er opdigtet, det rigtige navn er redaktionens bekendt.



Vold som vilkår

Socialpædagoger skal vide, at arbejdsgiveren ikke nødvendigvis kan blive gjort ansvarlige, når man sender ansatte af sted på rejser med ekstremt voldelige unge, og der så sker et overfald. Det mener en advokat, der i det forløbne år sammen med SL har ført en sag, hvor han mener, at arbejdsgiveren burde havde forudset overfaldet. Alligevel blev arbejdsgiveren frikendt

Af Karianne Bengtsen Blem
Foto: Ricky John Molloy

ARBEJDSKADEN ■ Hans Olaf Rasmussen er skuffet. Og han står i gæld. Årsagen er at han for år tilbage blev overfaldet på sit arbejde. De fysiske skader blev anerkendt som arbejdsskader, alligevel har han ikke fået en krone i tabt arbejdsfortjeneste fra sin arbejdsgiver, som blev frikendt for svaret. SL havde lagt sag an, men tabte den i både byretten og landsretten.

– Det bemærkelsesværdige i sagen ligger i, at arbejdsgiveren ikke bærer ansvaret, selvom man vidste, at drengen var meget farlig. At vi tabte sagen betyder, at det fremover bliver endnu sværere at gøre en arbejdsgiver ansvarlig for, at en medarbejder bliver udsat for vold. Så den slags må man som socialpædagog bare tåle. Det er advokat Karsten Steen Jensen konklusion efter han i 2005 førte og tabte Hans Olaf Rasmussens sag.

– Som socialpædagog må man tåle nogle knubs i form af vold i hverdagen, og det er ikke rimeligt, fastslår Karsten Steen Jensen.

Og voldelige episoder er ikke ualmindelige inden for det socialpædagogiske område. For nylig viste en undersøgelse fra Arbejdsmiljøinstituttet, at knap en tredjedel af pædagoger, der er ansat på døgninstitutioner har været udsat for fysisk vold på arbejdspladsen.

Hans Olaf Rasmussen er i 1998 ansat på institutionen Grøngrøft i Sønderjyllands Amt. Under en tur til Norge med tre ansatte og to anbragte drenge, bliver Hans Olaf Rasmussen overfaldet af den ene af drengene. Arbejdsskadestyrelsen anerkender de fysiske skader som arbejdsskader, og Hans Olaf Rasmussen får ménerstatning. Men det år og ni måneder han efter overfaldet er sygemeldt, får han ikke noget for. Hverken byretten eller landsretten mener, at Sønderjyllands Amt, som er arbejdsgiveren, skal betale noget i tabt arbejdsfortjeneste. Turen blev tilrettelagt og afviklet forsvarligt, lød det i dommen. Også selvom gerningsmanden havde en psykiatrisk erklæring i bagagen, hvor han betegnes som særdeles farlig. Også selvom erfaringerne med gerningsmanden vidnede om, at han mange gange havde været voldelig. Og også selvom der ikke blev givet nogle særlige instrukser forud for turen. Så arbejdsgiveren blev frikendt. Og der vanker ingen erstatning til Hans Olaf Rasmussen for tabt arbejdsfortjeneste. Derfor kan han her otte år efter episoden blot fortsætte med at betale af på det banklån, han dengang måtte optage.

Og Hans Olaf Rasmussen undrer sig.

– Jeg kan falde over en løs flise på gårdspladsen ved mit arbejde og få erstatning fra min arbejdsgiver med det samme, men når jeg bliver overfaldet af en af institutionens beboere, får jeg ingenting, siger Hans Olaf Rasmussen til dommen.

Vidste drengen var farlig

De to drenge, der var med på turen, var de eneste, der var anbragt på institutionen Grøngrøft. Den var startet som en énmandsinstitution for den 13-årige Anders, som var ham der overfaldt Hans Olaf Rasmussen.

– Ud fra vores synspunkt vidste amtet jo, at drengen var farlig. Det havde de erkendt ved at oprette en institution udelukkende for ham. Men amtet går fri, selvom de har løbet en risiko ved at sende drengen af sted på sådan en tur, mener Karsten Steen Jensen og fortsætter:

– Min påstand er, at man burde have forudset, at drengen ville blive voldelig på sådan en tur, og derfor skal amtet gøres ansvarlig for overfaldet. For hvis man har en mistanke om, at en person er voldelig, så må man træffe sine foranstaltninger, siger han og henviser til den psykiatriske udredning på drengen, som personalet har haft adgang til. I den står der blandt andet, at Anders betegnes som særdeles farlig. Om det siger psykiater Boris Velander, som i sin tid foretog udredningen af Anders:

– Det betyder, at man har potentiale til at skade andre, at der er en nærliggende risiko for, at det vil ske. Dels ser man på personens tidligere adfærd. Hvis en person for eksempel har slået fem gange før, gør han der nok også sjette gang. Og dels ser man



på personlighedstrækkene. For eksempel på hvor hurtigt følelserne kommer i bevægelse i vred og aggressiv retning, og om personen mangler empati.

– Anders havde meget svære adfærdsførstyrrelser, og jeg vurderede dengang, at der var betydelig risiko for, at han udviklede en alvorligere sindslidelse, husker Boris Velander om redegørelsen.

Den ene af de to øvrige medarbejdere, som også var med på turen til Norge, har forklaret i retten, at Hans Olaf Rasmussen ikke er den eneste, der er kommet til skade. At Anders har slået og sparket mange gange.

I byretten har Hans Olaf Rasmussen desuden forklaret, at der i perioder var daglige magtanvendelser over for Anders. Han kunne være ekstremt voldelig, og når det var rigtig slemt, var der tre på arbejde ad gangen, ellers var der to.

Men Sønderjyllands Amt opfatter alligevel episoden i Norge anderledes, for i et brev fra amtets advokat fra den 7. juni 2004 – altså efter byretssagen og før landsretssagen – står der:

„Det bestrides, at den pågældende episode med rette kan betegnes som voldelig. Der var tale om en daglig forekommende begivenhed med fysisk kontakt, som uforsætligt fik en uheldig udgang.“

Tilbageholdende med rejser

Psykiater Boris Velander som også fungerede som supervisor for projektet i en periode kan ikke huske den pågældende tur til Norge. Og Bjarne Lund, der på daværende tidspunkt var kontorchef for den afdeling i amtet, der havde med anbringelser af børn og unge at gøre, husker heller ikke, om der blev konsulteret en psykiater forud for turen for at finde ud af, om det var en god idé at tage til Norge.

– Personligt har jeg den opfattelse, at man i meget vanskelige anbringelsessager skal være særligt tilbageholdende med rejser til udlandet. Omvendt vil personale der

er knyttet til sådanne anbringelsessager, ofte og af mange grunde have behov for variation i hverdagen, siger Bjarne Lund.

Og Boris Velander siger:

– Almindeligvis er den slags ture gode. Men intet omkring Anders var almindeligt. Han var en meget, meget særlig dreng, og hans adfærdsproblemer var så ekstraordinære. Anders havde brug for det forudsigelige og det velstrukturerede. Derfor kan man overveje, om det altid er en god idé at lave disse ture, fortæller han og tilføjer:

– Jeg tror, at enkelte ture bliver etableret, fordi pædagogerne trænger til afveksling.

Og det kommer ikke bag på ham, at Anders overfaldt en ansat på turen til Norge.

– Overhovedet ikke. Anders stod jo for flere arbejdsskader i hele anbringelsesforløbet, og ansvaret for det ligger helt klart i institutionens ledelse, vurderer Boris Velander.

Socialpædagogen har i forbindelse med artiklen forsøgt at få en kommentar fra Grøngrøfts daværende leder. Vi ville gerne have spurgt ham om, hvilke pædagogiske overvejelser, der lå bag beslutningen om at etablere Norgesturen, hvorfor personalet ikke fik særlige instrukser forud for turen, hvilke begrundelser der lå bag antallet af medarbejdere på turen og om, hvorvidt Grøngrøfts leder forinden turen havde konsulteret en psykiater om turen, nu hvor der lå en psykiatrisk udredning på Anders. Men lederen ønskede ikke at kommentere på sagen under henvisning til, at han allerede havde svaret på spørgsmål under selve retssagen. I byretten forklarer han blandt andet, at den psykiatriske udredning af Anders lå i papirerne på Grøngrøft, og at alle der kunne se, at man ikke skulle vende ryggen til Anders.

Kontorchef Bjarne Lund siger om den psykiatriske erklæring:

– Som det var alle bekendt, forelå der en ganske omfattende psykiatrisk udredning af den dreng, der konkret udførte overfaldet på den ansatte. Den var tilgængelig på

institutionen. Jeg er oplyst om, at der forelå en ledelsesinstruks om, at de ansatte skulle læse den og sætte sig ind i de særlige forhold, der knyttede sig til pågældende dreng. Jeg er videre oplyst om, at der ugentligt gennemførtes konferencedrøftelser om aktuel status for drengens adfærd samt om, hvilke pædagogiske virkemidler, der skulle anvendes. Der forelå således løbende instrukser i arbejdet med drengen, siger Bjarne Lund.

Men i en rapport om Anders' anbringelsesforløb, som udviklings- og formidlingscentret for Fyn og Sønderjylland lavede for Sønderjyllands Amt, står der:

„Det generelle indtryk er, at medarbejdergruppen havde et meget diffust og forskelligt billede af, hvad de overordnede pædagogiske målsætninger med projektet var. Der var ingen klar og tydelig fælles afklaring i medarbejdergruppen af, hvad de langsigtede mål var – og de havde heller ingen klar og tydelig fælles opfattelse af, hvilke pædagogiske metoder, de skulle bruge til at nå målene med...“

Og til trods for at der kom ny ledelse til omkring årsskiftet 1997-98, altså få måneder før turen til Norge, fremgår det af rapporten, at konflikterne blev optrappet:

„Foråret og tiden indtil sommeren 1998 var på Grøngrøft præget af en række mere eller mindre voldsomme konflikter i hverdagen. Anders og den anden dreng havde mange sammenstød. Flere medarbejdere blev udsat for voldelige overgreb...En af medarbejderne udtrykker situationen på den måde, at det ganske enkelt gik ned ad bakke på dette tidspunkt. Det var som om medarbejdergruppen slet ikke kunne styre drengene længere...“

Hans Olaf Rasmussen havde tidligere været med på ture til Østrig og til Portugal med Anders. Og han fortæller, at Anders under Portugalturen var ekstrem voldelig, når han ikke fik sin vilje. Men Hans Olaf Rasmussen husker ikke, at der på baggrund af den tur blev givet særlige instruk-



ser om turen til Norge til trods for, at turen til Portugal tilsyneladende var endt i talrige magtanvendelser.

Og det bekræftes i amtets sagsfremstilling af forløbet:

„Det er korrekt, at der i forbindelse med turen til Norge ikke blev truffet særlige

forholdsregler. Som nævnt gjaldt der permanente særlige forholdsregler, herunder under turen til Norge.“

– Jeg er ikke oplyst om, at der til forberedelsen af turen forelå særlige turrelaterede instrukser, fortæller Bjarne Lund og tilføjer, at amtet har gransket i Portugaltu-

ren, men ikke har kunnet finde indberetninger om magtanvendelser i forhold til Anders.

– En afgørelse om iværksættelse af udlandsrejse er bedst placeret i hænderne på institutionens daglige ledelse. Min opfattelse er i øvrigt, at enhver tur i sin forberedelse skal medtage forholdsregler over for elevers potentielle vold mod personale, især når man ved muligheden herfor, siger han.

Flest uddannede

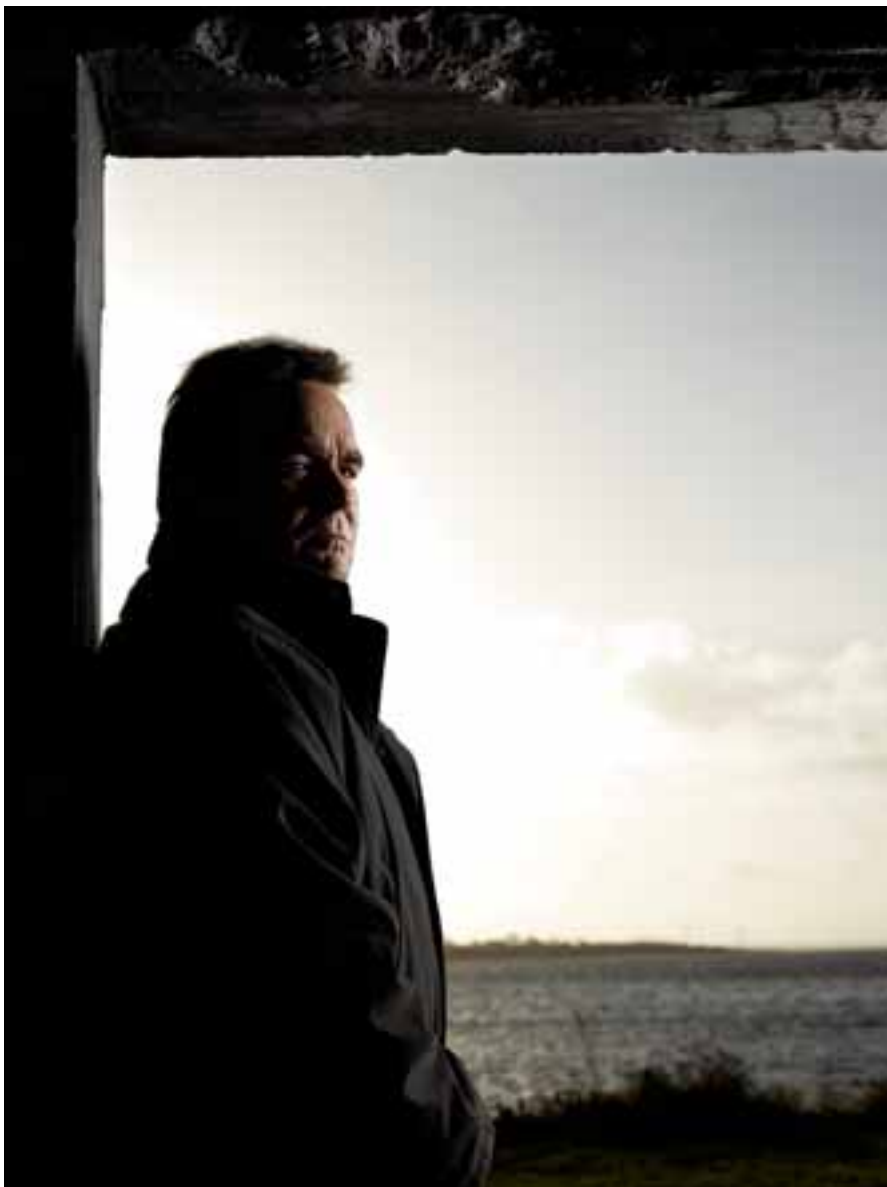
To ud af de tre ansatte, der var med på turen til Norge, var ikke uddannede socialpædagoger. Og det anfægtede advokat Karsten Steen Jensen også i retten. Men der var heller ikke mange uddannede at sende af sted, for da Grøngrøft blev etableret i 1997 bestod personalegruppen af tre uddannede socialpædagoger og fem ikke-uddannede. Det fremgår af rapporten om Anders' anbringelsesforløb. Heri fremgår det blandt andet, at der i projektbeskrivelsen for Grøngrøft, som amtets Familierådgivning har lavet, ikke på forhånd var formuleret nogle tanker om personalegruppens profil. Og senere står der:

„...medarbejderne i Familierådgivningen havde nogle gange en fornemmelse af, at det var som at starte fra begyndelsen af, hver gang der blev diskuteret pædagogiske strategier og metoder i personalegruppen.“

– Bemanningen såvel kvantitativt som kvalitativt har været drøftet med SL. De konkrete ansættelser af ikke uddannet personale var mig bekendt godkendt af amtskredsen som dispensation fra hovedreglen, nemlig at ledige stillinger skal besættes med uddannet personale. Dette var sket, fordi man ikke kunne skaffe uddannet arbejdskraft, husker Bjarne Lund.

– Jeg har det håb, at havde alle stillinger været besat med uddannet personale, havde situationen, der gik forud for og førte til det konkrete overfald, måske forløbet anderledes.

Formand for SL's amtskreds i Sønderjylland Poul Flack-Jensen siger, at det er rig-





tigt, at der under rekrutteringen til Grønøft blev givet dispensation til at ansætte uddannet personale.

Han siger, at amtets begrundelse for at ville ansætte i alt fire medarbejdere uden pædagogisk uddannelse i henhold til overenskomsten for pædagoger var, at stillingerne ikke kunne besættes med uddannede pædagoger, og at ansættelserne ville sikre stabiliteten i projektet. SL's amtskredsbestyrelse behandlede sagen og gav dispensationen, såfremt ansættelserne blev tidsbegrænset.

– Jeg kan huske, at der på det tidspunkt var turbulens i projektet, da opgaven var akut, og der ikke kunne rekrutteres tilstrækkelig med uddannede medarbejdere til projektet. Jeg husker også, at der var et mundtligt pres fra amtet om at give dispensationen, siger Poul Flack-Jensen.

Ingen garanti

Til daglig var der døgnnet rundt to-tre medarbejdere på vagt på institutionen til at tage sig af de to drenge. I Norge var der tre. Med baggrund i at Anders blev betegnet som personfarlig, mente SL og advokat Karsten Steen Jensen, at der var grund til at anfægte, at der ikke var flere medarbejdere med på turen.

– Man tager jo drengen ud af sine vante omgivelser og tager ham med ud i ødemarken uden at kende omgivelserne. Dermed accepterer man jo, at der er en risiko, når man ikke sætter mere bemanding på, konkluderer Karsten Steen Jensen.

På spørgsmålet om, hvorvidt Bjarne Lund fra amtet mener, at turen til Norge var forsvarlig tilrettelagt og gennemført, når overfaldet kunne ske, svarer han:

– Som spørgsmålet er stillet, er det identisk med en påstand om, at en tur med anbragte elever alene er forsvarlig tilrettelagt og gennemført, når den forløber uden elevs voldelige adfærd. Påstanden forekommer mig problematisk, fordi man i så fald skulle bemane ture således, at overfald på voksne ikke kan lade sig gøre. En sådan garanti vil næppe kunne udstedes. Den kon-

krete tur til Norge var tilrettelagt og gennemført med tre voksne og to børn. Denne bemanding var besluttet af institutionens ansvarlige leder i samråd med det pædagogiske personale. Min egen vurdering er, at overfaldet var en hændelig begivenhed, som ikke kunne forudses, og som desværre gav en ansat alvorlige følgevirkninger, siger Bjarne Lund.

Indstillet på risiko

– Hvis vi havde vundet, havde vi kunnet bruge det i andre situationer til at sige til en arbejdsgiver, at her er der brug for en opnormering, ellers er der risiko for, at der sker noget, siger Karsten Steen Jensen.

– Men vi må erkende, at retten ikke ville følge os og viger tilbage fra at blande sig i det politiske og økonomiske aspekt, der ligger i normeringen.

– Til en vis grænse er det fair nok, men hvis de politisk-økonomiske beslutninger er så groteske, at det går ud over sikkerheden for medarbejderne, så mener jeg, man må vurdere det, siger Karsten Steen Jensen og fortsætter:

– Men i forhold til ture som denne her mener jeg slet ikke, normeringen er et politisk spørgsmål, men en ledelsesbeslutning. Og dermed kan man spørge, om det er forsvarligt, at amterne arrangerer rejser for den slags unge, når det er de ansatte, der kommer til at betale prisen.

– Med dommen har amterne fået en blåstempling af at bruge den procedure, man har fulgt i denne sag. Det skal ansatte vide til næste gang, de skal af sted på sådan en tur. Dommen betyder, at man som organisation og pædagog skal være indstillet på at løbe en risiko, og at det kan koste. Fordi man ikke tillægger normeringen betydning, kan man ikke lægge ansvaret over på amtet, siger Karsten Steen Jensen.

Til det siger SL's næstformand Benny Andersen:

– Det forekommer mig helt urimeligt. Først og fremmest i forhold til den det går ud over. Urimeligt at arbejdsgiveren ikke har et ansvar, når sådan noget sker på ar-

bejdet. Dommen betyder, at tillidsrepræsentanter og sikkerhedsrepræsentanter fremover skal skærpe opmærksomheden på rammer, vilkår og særlige instrukser i forhold til sådanne ture og få lederne til at forholde sig til det ud fra en pædagogfaglig vurdering.

Benny Andersen tilføjer, at stadig han mener, at rejser med særligt udsatte børn og unge kan være relevante.

– Men i den konkrete sag, hvor man vidste, at drengen kunne være farlig, burde alarmklokkerne have ringet hos ledelsen. Sådanne ture kræver, at lederne sammen med socialpædagogerne laver en meget grundig pædagogisk vurdering af det hensigtsmæssige i rejserne, understreger næstformanden.

– Vi vil nu i SL vurdere denne sag nøje og se på, om det giver anledning til at gøre noget mere. Om vi kan rejse sagen politisk, så vi kan få synliggjort, hvor urimeligt det er, at vold er et vilkår på arbejdspladsen, siger Benny Andersen.

Hans Olaf Rasmussen får tilkendt en ménerstatning af Arbejdsskadestyrelsen på fem procent, som er den laveste sats. Derudover dømmer landsretten Sønderjyllands Amt til at betale 21.885,- kroner i godtgørelse for svie og smerte, men altså ikke for tabt arbejdsfortjeneste. Det samlede krav lød på 128.100,43 kroner.

– Jeg gik helt naturligt ud fra, at det var arbejdsgiverens ansvar, når episoden skete på arbejdspladsen, og det blev anerkendt som en arbejdsskade, siger Hans Olaf Rasmussen, der i dag arbejder på Helsehjemmet, der er et behandlingstilbud for børn og unge i Haderslev.

Men retssagen blev tabt. Tilbage sidder Hans Olaf Rasmussen og betaler af på det banklån han med hus, kone og to små børn måtte optage, da han fik udbetalt sygedagpenge.

kab@sl.dk

Anders er et opdigtet navn, det rigtige navn er redaktionen bekendt.

– Marie snakker med alle mennesker, som om hun har kendt dem i hundrede år. Hun er helt eminent til at skabe kontakter. Det er hendes force.

Inge Jordan, konstitueret formand i SL Storstrøms Amt

Pigen fra landet

Om børnene, dyrene og gummistøvlerne. Om glæden, vreden og værdierne. Om kaos, kyssene og kompromiserne. Og om Svennerup. I dette portræt har vi udeladt de politiske meninger og set på personen bag politikeren Marie Sonne – SL's nye næstformand

Af Karianne Bengtsen Blem
Foto: Hanne Loop

Marie Sonnes blå bog:

- Medhjælper på Behandlingscenter Næstved 1976.
- Uddannet fra Hindholm Socialpædagogiske Seminarium 1982.
- Ungepsykiatrisk afdeling Statshospitalet i Vordingborg.
- Ansat på Evensølund Centralinstitution i Storstrøms Amt 1983.
- Bo- og naboskabet Skibbinge 1987.
- TR siden 1982.
- Amtskredsbestyrelsen i Storstrøms Amt siden 1984.
- Formand for Amtskredsen siden 1997.
- 1. næstformand i SL pr. 1/1 2006. Overordnede opgaver: Lederområdet, uddannelsesområdet, voksenhandicapområdet, psykisk syge samt arbejdsmiljø, arbejdsskader og den gode arbejdsplads.

PORTRÆT ■ Marie Sonne bor på landet. Rigtig langt ude på landet. Med gummistøvler og slidte t-shirts. Svennerup hedder landsbyen på Sydsjælland. Fire huse, en mose, en skov og en hel del marker. Og Marie Sonne har både hunde og katte. Ikke godmodige golden retrievere og små sribede gårdkatte. Vi taler om store hunde. Og store katte. Slædehunde af racen Alaskan Malamute – den største slædehund der findes (56 kilo er en af dem oppe på) og katte, der går under betegnelsen Main Coon, verdens største katte.

Dyrene – og dem kommer vi tilbage til – de er en selvfølge i Marie Sonnes liv. Lige så vel som livet på landet. Hun er bondebarn. Har prøvet at bo i både Valby og Næstved. Men den går ikke. Der skal luft og frihed og åbne vidder til.

– Jeg kunne aldrig bo i byen. Jeg er dedikeret til det at bo på landet, til freden og til det at koble af derude. Det er et fundamentalt behov for mig, som har været der, siden jeg var barn.

Og nu står Marie Sonnes navn så på skiltet uden for 1. næstformandens kontor inde i Brolæggerstræde. Midt inde i København. Med små snævre gader og sparsomt kig til himlen.

Der er ikke meget Svennerup over dét. Men det generer ikke Marie Sonne et hak. Så længe hun kan komme hjem igen.

For en dag blev Marie Sonne ringet op. En søndag. Lige midt i Giro 413. Dér blev

hun første gang præsenteret for muligheden for at blive SL's nye næstformand. Og fra da af, siger hun selv, blev verden en helt anden. Og det tog ikke lang tid for hende at beslutte sig – ikke så megen vejen for og imod.

– Den slags lider jeg ikke specielt meget af, siger hun med et fast blik. I stedet sonderede hun lige perspektiverne i forhold til familien og amtskredsen i Storstrøm, hvor hun var formand.

– Sådan er jeg skruet sammen. Jeg tænkte: „Kan det her lade sig gøre?“ Og fandt frem til, at det kunne det godt, siger hun og lægger ikke skjul på, at tilbuddet var en enorm anerkendelse.

Nervøs?

– Nej, ikke det der ligner, siger hun uden en snert af tvivl. Der er jo stort set altid en løsning på tingene.

Så den del af snakken er hurtigt overstået. Ingen vaklen. Hun glæder sig bare til at komme i gang.

I stedet kan vi lige runde dyrene igen.

Svagheden

Datteren – Chanda på 18 år – siger, at det der med dyrene – det er altså lidt unormalt.

– For eksempel satte vi nogle musefælder ud med mad i. Og når musene så gik ind i dem og blev fanget, så tog mor og far næste morgen dem med i bilen og kørte dem ud i skoven halvanden kilometer fra, hvor vi bor og satte dem ud, fortæller hun.

Marie Sonne viser gerne et billede frem, som hun har liggende på mobiltelefonen, af en af kattene. Og jo, det er en stor kat, der stirrer ud på en. Ikke nogen norsk skovkat, selvom den minder om det, understreger hun. Den her er ganske anderledes.

– Det er noget med psyken. Den er meget mere social end andre katte, fortæller hun





og tilføjer, at al den snak om katte endelig ikke skal få folk til at tro, at hun er bindegal.

Hun har syv af slagsen og to hunde. Og op til flere af kattene er kommet til Svennerup med en hel del år på bagen. Marie Sonne kender nemlig en med en kattekenel, og når dyrene skal rekreere efter et langt liv, så flytter de ind hos Marie Sonne.

– Jeg har en svaghed for at samle alt det op, som andre ikke vil have. Det er jeg lært op i, og det kan en psykolog sikkert få en masse ud af, griner hun.

Men malamuten – altså hunderacen:

– Det er en sejtrækker. Jeg er altså ikke til en kinesisk hårløs. Jeg ville helt sikkert komme til at træde på sådan en på et tidspunkt, forklarer hun.

– Du kan ikke afrette en malamute, som du kan med en golden retriever.

Og dét kan Marie Sonne godt lide. Dyr

som ikke er påvirket af menneskets ønske om at sætte deres præg på dem. Interessen for dyrene handler for hende og familien om glæden ved at have dem og om at studere deres personlighed.

– Katte og hunde har også individuelle behov ligesom mennesker. Og det er fantastisk at studere samspillet mellem dem.

Folk, der kommer i Marie Sonnes hjem, kan heller ikke undgå at lægge mærke til dyrene. Leif Jørgensen, en tidligere kollega fra amtskredsen og fra Bo- og Naboskaberne i Skibbinge, er kommet i hendes hjem gennem de seneste otte år.

– Det er noget af en oplevelse at besøge hende. Når man banker på, kommer der et par kæmpestore malamuter og springer op af en. Og når man kommer ind i huset, så ligger de der store, dovne katte og flyder over det hele. Man føler sig altid velkommen, men det kan virke kaotisk, og det tror

jeg ikke kan være anderledes. Der skal være kaos, siger Leif Jørgensen.

Overtryksventilen

Inge Jordan, der nu er konstitueret formand på kreds-kontoret i Storstrøm, kommer også en gang imellem på besøg ude i Svennerup. Her ser hun en Marie Sonne, der på hjemmebane tillader sig selv at træde ved siden af og være mere afslappet. Og en Marie Sonne, der kan synge. Og gør det.

– Hun er god til at synge, gerne nogle 60ere, men hun har et stort repertoire, og John Fogarty er en af hendes favoritter, fortæller Inge Jordan.

– Når hun er glad, kan hun blive helt overstadig, pjattet og boblende. Hun har et smittende humør, siger hun.

– Også når humøret er dårligt, hvis hun er stresset. Så kan alle mærke det, og hun kan blive vrissen og kort for hovedet, siger Inge Jordan modstræbende. Men det sker meget sjældent, understreger hun.

– Men hun kan for eksempel blive vred, hvis folk ikke kan finde ud af at samarbejde, når man varetager de samme interesser. Så kan hun fare op, men falder hurtigt ned igen. Gassen skal bare lige af ballonen. Det er sådan en overtryksventil. Det skal bare lige ud, og så kan hun komme videre.

– Marie er meget åben og fortæller rigtig gerne om sine familien og dyrene, men hun er også bevidst om sin position. Selv om man er sammen under festlige former arbejdsmæssigt, er hun stadig opmærksom på sin rolle, fortæller Inge Jordan.

En arbejdshest

Gummistøvlerne. Dé hører med til livet hjemme i Svennerup. Ingen fine fornemmelser der. „De slidte t-shirts paradis“ kalder hun den hjemlige påklædning. Her er hendes frirum. Men uden for Svennerup er der ingen slidte t-shirts. Fremtoningen er vigtig for kommunikationen, mener hun.

– Den er altid med i mine overvejelser, når jeg skal et sted hen. Jeg er opdraget til at kende etiketten. Der var skoletøj, der var festtøj og så var der fritidstøj, da jeg var barn, siger hun.

– For mig er det en måde at vise respekt for den sammenhæng, jeg går ind i. En måde at vise anerkendelse på og gå positivt ind i det. Så kan jeg altid senere slække på det, når der er skabt en positiv relation, og jeg finder ud af, at det er okay at slække på det.

Og relationerne – dem er hun gode til at skabe, ifølge blandt andre Inge Jordan.

– Marie snakker med alle mennesker, som om hun har kendt dem i hundrede år. Hun er helt eminent til at skabe kontakter. Det er hendes force.

Og Leif Jørgensen supplerer:

– Hun har fået skabt gode forbindelser i det politiske liv, fordi hun altid er til rådighed, siger han.

- Du kan ringe til Marie klokken 12 om aftenen, for hun er en arbejdshest ud over alle grænser og altid til rådighed.

Og så har vi bevæget os ind på det område, som tilsyneladende ikke kunne undgås: Marie Sonne og arbejdet. Med egne ord har hun nemlig altid haft svært ved at styre arbejdstiderne. For eksempel var der noget med en 2-300 overarbejdstimer, der aldrig blev afspadseret. Og der var noget med hendes privatnummer, som flittigt blev uddelt til beboerne dengang på Bo- og Naboskabet, så kunne de jo bare ringe „hvis de fik brug for det“. Og der er noget med en computer som meget ofte står tændt hjemme i privaten, må hun erkende.

Og om hendes arbejdsform siger Leif Jørgensen:

- Marie kan få tingene til at fungere. Hun kan overbevise gud og hver mand om, at det er det rigtige, hun er inde på, og hun har en evne til at gøre folk til medspillere i stedet for modspillere.

- Lige så god hun er til at samarbejde, lige så god er hun til at sige, at „det her tager du dig af“. Det forventer hun bare, at du gør. Lige pludselig har du fået en opgave, sådan er det bare, fortæller han.

Et kæmpe hjerte

Jens Peter Sørensen, der er amtsdirektør i Storstrøms Amt og formand for Hovedsamarbejdsudvalget, hvor Marie Sonne er næstformand siger om Marie Sonnes samarbejdsevner:

- Hun er god til at forene medarbejdernes interesser, og det er svært med mange faggrupper. Hun kan samle synspunkter og med begejstring og charme få formuleret ét synspunkt, som alle kan stå inde for, fortæller han.

- På den måde er hun meget kompromissøgende og meget lidt konfliktsøgende.

Annie Marquardsen kender Marie Sonne

via sit arbejde i Storstrøms Amts hovedudvalg. Og hun var skeptisk, første gang de to mødtes:

- Hun fyldte meget. Jeg kan huske, at jeg spurgte hende om, hvad hun lavede der. Hun kom med en stor viden om TR og en stor organisatorisk viden. Men jeg fandt ud af, at hun havde nogle ressourcer, som jeg har lært at sætte pris på. Hun bekymrer sig nemlig om den enkelte og har hele den menneskelige vinkel på tingene, siger Annie Marquardsen.

- Dels har Marie en enorm viden men også et kæmpe hjerte, der banker for det sociale område og de mennesker, der skal gøre brug af det, vi beslutter os for.

- Hendes menneskelige værdier ligger på et højt plan. Når vi drøfter nogle ting på det sociale område, giver hun altid en tilkendegivelse af, at det er mennesker, det handler om, fortæller Annie Marquardsen.

- I mit univers placerer jeg hende et eller andet sted som en ven, selvom jeg ikke ser hende privat. For hun er en, jeg kan stole på, sige en masse til og bruge til at få afklaret nogle spørgsmål med.

Det bobler over

- Jeg mødte Marie første gang til et møde, og jeg syntes simpelthen, hun var så irriterende, fortæller Leif Jørgensen.

- Jeg blev helt overrumplet af hendes facon. Vi andre siger jo goddag og trykker hånd, men hun er sådan et menneske, der kommer og tager om en og giver kys på kinden. I starten gav det mig mange aversioner, og jeg blev gal, for her står der et genert stykke mandfolk, og så kommer sådan et kvindemenneske og overskrider alle ens grænser. Men jeg har lært, at det er Maries facon, og de sidste otte-ni år har vi haft megen kontakt, siger Leif Jørgensen.

- Hun har også en eventyrlig evne til at

give folk kælenavne som „pusser“ og „ven“, fortæller Inge Jordan.

- Og hvis man for eksempel har siddet til et møde, og hun har fået fyret sådan en af, så tænker jeg: „Uh nej Marie, lad være med det.“ Men det bobler simpelthen bare over.

- Det handler om min måde at anerkende folk på, at vise min omsorg og glæde ved andre mennesker, forklarer Marie Sonne.

Men lige så kærlig Marie Sonne kan være, ligeså bestemt er hun også derhjemme, ifølge datteren Chanda.

- Min mor er meget beslutsom og stædig. Hvis noget skal gøres, skal det gøres med det samme. Alt lige fra vasketøj, til mad og til at vi skal ud af døren. Og det passer ikke altid så godt til resten af familien. Vi er ikke så gode til at være på pletten, siger hun.

- Og har jeg lavet noget skidt, så er min mor rigtig god til at give de der øjne: „nu stopper du“ - uden at sige noget, fortæller hun.

For hjemme i Svennerup er det, ifølge Chanda, Marie Sonne, der holder styr på reglerne

- Hvis man for eksempel sætter sig og spiser foran fjernsynet, så er man rimelig dødsdømt. Min mor vil have, at vi sidder sammen og spiser ved bordet.

- Men når hun så ikke er hjemme, så er der ikke så faste rammer. Heller ikke selv om far er hjemme. Så kan vi godt spise sent om aftenen. Men ikke når min mor er der. På den måde er mor rammen omkring vores familie, siger Chanda.

For Marie Sonne betyder årsskiftet ikke blot et farvel til 2005, men også et farvel til Storstrøms Amt, som har været hendes arbejdsgiver gennem 30 år. Den nye post i SL er hendes frem til kongressen i november, hvor de delegerede tager stilling til, om det fortsat er hendes navn, der skal stå på døren ind til første næstformandens kontor.

kab@sl.dk

Ny formand i Storstrømmen

Inge Jordan (53 år) er konstitueret som ny kredsformand for SL i Storstrøms Amt, efter at tidligere formand Marie Sonne er blevet konstitueret næstformand i SL. Inge Jordan har arbejdet de seneste otte år som faglig sekretær på SL's kredskontor i Nykøbing, og hun har nået at arbejde med alle opgaver på et kredskontor. De senere år har hun især taget sig af arbejds-skader, familieplejer, uddannelse og arbejdsmiljø.

Inge Jordan er uddannet i 1982 på seminariet i Nykøbing og arbejdede de første fem år inden for børne- og ungeområdet. Herefter arbejde hun de ef-



Foto: Hanne Loop

terfølgende 11 år med udviklingshæmmede, inden hun blev ansat på kredskontoret.

Inge Jordan bliver formand i en periode, hvor kredsen på grund af strukturændringer i SL bliver udvidet med områder fra både SL i Roskilde og Vestsjællands amter, så kredsens medlemmer stiger fra omkring 2400 til omkring 2700. Desuden skal hun arbejde med den nye kommunalreform, der træder i kraft 1.1.2007, og som blandt andet betyder, at mange socialpædagoger skifter arbejdsgiver fra amt til kommune.

lmp

Plejer er hård at få smidt ud

Fakta

I projektet Jobrotation Sødismakke har følgende aktører deltaget:

- Repræsentanter fra medarbejdergrupper og ledelsen på Sødismakke
- AF Randers
- AF Hobro
- Fagforbundet 3 F
- SL
- FOA – Fag og Arbejde
- Jobrotation Århus Amt
- Peter Sabro Seminariet
- AMU Nordjylland
- Social- og Sundhedsskolen Århus.

Sødismakke i Mariager har gennem de seneste fire år været med i et jobrotationsprojekt. Ledige har været igennem et opkvalificeringsforløb, så de har kunnet vikariere, mens de faste medarbejdere har været på skolebænken for at få et kompetenceløft

Af Kurt Ladefoged

Foto: Lars Holm

JOBROTATION ■ Sødismakke i Mariager er en gammel døgninstitution for voksne fysisk og psykisk udviklingshæmmede, og den stammer helt fra den tid, da staten drev den daværende åndssvageforsorg.

Det har også smittet af på kultur og arbejdsrutiner blandt de medarbejdere, der har arbejdet der i op til 30 år eller mere,

hvoraf mange er ikke faglærte medhjælpere. Derfor er det også svært at lave om på indgroede vaner og rutiner.

For at gear institutionen til at imødekomme kravene om at øge medarbejdernes kompetencer, samt at kunne leve op til servicelovens krav om behandling af borgerne har samtlige ansatte på Sødismakke gennem de seneste fire år været igennem et uddannelsesforløb, som for de uddannede pædagoger har været på 12 uger og for omsorgsmedhjælperne 22 uger.

Sideløbende hermed har ledige været igennem et opkvalificeringskursus, så de kunnet vikariere, mens de fastansatte har været på skolebænken.

En del af jobprojekt

Som en af fødselshjælperne til projektet har jobkonsulent Hans Højer Nielsen fra Socialpædagogens Landsdækkende Arbejdsløshedskasse's (SL:A) kontor i Århus været primus motor. SL's hovedbestyrelse

Jobprojektet udvider

Erfaringerne fra SL's arbejde med jobformidling er så gode, at projektet udvides fra tre amtskredse til seks. Målet er at klæde de nye kredse på til samarbejdet med de nye jobcentre

Af Bille Sterll

JOBFORMIDLING ■ I Århus, Storstrøms og Vestsjællands amtskredse har SL's to jobkonsulenter nu arbejdet i over et år med at

matche ledige job med jobsøgende socialpædagoger. Erfaringerne er gode: konsulenterne har fået god kontakt til arbejdspladserne og flere medlemmer er kommet i arbejde.

Fremover vil SL's medlemmer i seks amter kunne trække på jobkonsulenterne. SL's hovedbestyrelse har netop sagt ja til at udvide de to projektregioner. Den ene kommer til at dække Roskilde, Vestsjælland og Storstrøm, mens den anden består af amtskredsene i Ringkøbing, Viborg og Århus.

Målet er at klæde de nye kredse på til kommunalreformen, hvor kommunerne

får langt større indflydelse på indsatsen overfor de ledige.

Tradition for samarbejde

Jobkonsulenterne rådgiver både ledige og medlemmer i arbejde. De kan hjælpe med at kortlægge og udvikle den enkeltes kompetencer. Samtidig hjælper de arbejdspladserne med at finde netop den medarbejder, de leder efter.

- SL ved, hvordan socialpædagoger tænker, og vi kender de vilkår, de arbejder under. Det er indlysende, at SL kan spille en aktiv rolle, når medarbejdere og arbejds-



Ingrid Jensen, leder af afdelingen Fælledvej, stuen, sammen med Inga Jensen. Ingrid Jensen erkender, at det til tider har været temmelig turbulent at få hverdagen til at hænge sammen, når medarbejdere skulle af sted på uddannelse og vikarer sluses ind.

ger såvel som medhjælper – skulle igenem et kompetenceløft. Ellers ville ændringerne ikke bundfælde sig.

Det springende punkt var da også at sælge ideerne til medarbejderne.

– Især omsorgsmedhjælperne kunne i starten ikke se, hvorfor de nu skulle til at sidde på skolebænken. Men også blandt de uddannede var der mange steder skepsis at spore, siger Hans Højer Nielsen.

Svært i starten

Det fremgår også af den rapport, der nu er lavet over forløbet.

For omsorgsmedhjælperne var det i starten af læreprocessen svært at få teori og praksis til at indgå i et sammenhængende hele og få overført læringen til hverdagen. Det skyldes blandt andet, at de ikke har været vant til at reflektere over deres pædagogiske praksis.

Men efterhånden som modulerne skred frem „rykkede“ de og oplevede, at der var både mening og sammenhæng i deres uddannelse. De har fået større forståelse for både dokumentation og refleksion og har indset nødvendigheden af, at de også kan udtrykke sig skriftligt – for eksempel når de skal formulere et udviklingsprojekt.

For de uddannede pædagogers vedkommende var de på det formelle plan interesserede i videreuddannelse, ny viden og nye impulser. Men også her oplevede man i starten en vis modstand, som både kunne relateres til personlige forhold og kulturen på institutionen.

Modstanden kunne dække over mistillid, modstand mod at opgive „plejer“ og forventningen om, at de andre nok var stopklodser for udviklingen. Men også her lykkedes det til sidst at rykke pædagogerne både fagligt og personligt.

Fik ny arbejdsglæde

Ingrid Jensen er leder af afdelingen Fælledvej, stuen. Hun kan sagtens genkende rapportens konklusioner.

– Det er da rigtigt, at der hos mange var modstand imod, at de nu skulle på skolebænken igen. Mange har været utrolig længe her, og det kan medvirke til, at man er lidt bange for forandringer. Men modsat kunne mange også godt se, at vi havde brug for fornyelse og ny viden, siger Ingrid Jensen.

– Det har da også vist sig, at mange er blevet så bidt af læringsprocessen, at de gerne

pladser skal finde hinanden. Samtidig ønsker vi at skabe en tradition for, at fagbevægelsen er med i samarbejdet mellem de nye jobcentre og arbejdspladserne, siger formanden for SL's a-kasse Kaj Skov Frederiksen.

Fra første januar 2007 flytter Arbejdsformidlingen og kommunernes beskæftigelsesafdelinger sammen. Indsatsen for ledige samles, uanset om de er på kontanthjælp, dagpenge, sygedagpenge eller revalidering i de knap 100 nye jobcentre – et i hver kommune.

bis@sl.dk

har netop besluttet at udvide sit jobudviklingsprojekt til i alt seks amtskredse (se særskilt artikel).

– Som en gammel institution er Sødisebakke omgivet med ry og rygter, der har gjort det vanskeligt at få nyuddannede pædagoger til at søge dertil. I nogle tilfælde har der måske også været noget om snakken. Men i andre tilfælde har det været rygter.

– Under alle omstændigheder har såvel ledelse som medarbejderrepræsentanter på Sødisebakke ønsket at opkvalificere medarbejderne, så man kunne øge deres kompetence og arbejdsglæde og dermed fastholde dem på Sødisebakke. Men ønsket har også været at tiltrække nye medarbejdere, siger Hans Højer Nielsen.

– Skulle det lykkes, var det imidlertid min opfattelse, at alle medarbejdere – pædago-

vil af sted igen. Så det jo et positivt forløb. Jeg tror også, at det har været en fordel, at alle medarbejdere skulle igennem et opkvalificeringsforløb. Kun for de over 58 år var det frivilligt.

Ingrid Jensen indrømmer, at det også til tider har været temmelig turbulent at få hverdagen til at hænge sammen, når medarbejdere skulle af sted på uddannelse og vikarer sluses ind.

– Det har ikke mindst været frustrerende for nogle af beboerne, at de skulle til at vænne sig til nye ansigter og en anderledes måde at gøre tingene på. Så det fik nogle til at reagere uhensigtsmæssigt. Så mange af os var glade, da vi var nået igennem hele forløbet. Men vi er også glade for det udbytte, vi har fået af anstrengelserne.

– Medarbejderne har fået glæde og gejst ind i arbejdslivet, hvor mange også prøver at realisere de projekter, som de udarbejdede under uddannelsen, fastslår Ingrid Jensen.

Kom i beskæftigelse

Af de 68 ledige, der har deltaget i opkvalificering og jobrotation på Sødisebakke i projektets fire-årige forløb, er 17 blevet ansat på institutionen på fuld tid og to på deltid. Desuden er seks ledige registreret som vikarer.

13 personer er ansat på fuld tid på andre arbejdspladser og tre har fået deltidsstillinger. Syv er begyndt på en ordinær uddannelse, mens 18 fortsat er ledige. Desuden er nogle få sygemeldt, i aktivering eller lignende.

Derfor kan rapporten konkludere, at jobrotationsforløbene har medvirket til at få dagpengemodtagere i arbejde og i gang med en uddannelse.

kl@sl.dk

Ingen opgørelse fra SL

Medlemmer af SL har tidligere i januar måned modtaget en opgørelse fra forbundet om, hvad de har betalt i fagligt kontingent, og hvad der eventuelt er modtaget af ydelser fra a-kassen. Det var et krav fra lovgivningen, men det er afskaffet nu.

SL indberetter fortsat oplysningerne til SKAT, og her kan hver enkelt finde dem ved at klikke sig ind på www.tastselv.skat.dk.

Du får adgang til oplysningerne med digital signatur eller via personnummer og TastSelv-kode – din egen TastSelv-kode eller den kode der står på forskudsregistreringen. Du kan også bestille oplysningerne på papir hos SKATs TastSelv-telefon 7010 1070.

Oplysningerne er tilgængelige fra begyndelsen af februar.

FORMIDLINGSSEMINAR - Nytter det?

Forskning - Resultater - Anvendelse

Fredag den 10. februar 2006 kl. 10 til 13 afholdes et formidlingsseminar

hvor formålet er, at præsentere et afsluttet forskningsprojekt i 3 miljøterapeutisk forankrede døgninstitutioner for børn og unge (Elvergården, Nebs Møllegård og Sølyst) med svære traumatiseringer og omfattende relationsforstyrrelser som baggrund. En forskning med sigte på umiddelbar anvendelighed i en fortsat udviklende praksis.

Indlæg ved Adjungerende professor Karen Vibeke Mortensen, om *forskning i psykologisk – pædagogisk behandling af børn*, cand. psych., Ph.d. studerende Irene Højlund om sit *kvalitative forskningsarbejde, refleksioner til overvejelse* og psykologerne Poul Nissen (DPU) og Kim Gabriel Hansen (DPU) om *effektforskningsresultater*.

Sted:

Danmarks Pædagogiske Universitet, festsalen.
Tuborgvej 164, 2400 København NV.

Formidlingsseminaret henvender sig bredt til interesserede fagfolk, administratorer og politikere.

Tilmelding er ikke nødvendig og deltagelse er gratis. Der er plads til 400.

Erik Juul og Hans Korerup

Generalforsamling i Pensionskassen for Socialrådgivere og Socialpædagoger ved Institutioner under Amtskommunerne m.v.

Generalforsamling i Pensionskassen for Socialrådgivere og Socialpædagoger ved Institutioner under Amtskommunerne m.v. finder sted

*fredag den 31. marts 2006, kl. 10.00
i PKA, Tuborg Boulevard 3, 2900 Hellerup*

Ifølge pensionskassens vedtægter har enhver delegeret ret til at kræve et bestemt emne optaget på generalforsamlingens dagsorden. Hvis øvrige medlemmer af pensionskassen ønsker emner behandlet på generalforsamlingen, må de kontakte de delegerede i deres kreds herom.

Forslag til emner til generalforsamlingens dagsorden skal fremsættes af en delegeret skriftligt senest 1. februar 2006 og sendes til Pensionskassen for Socialrådgivere og Socialpædagoger ved Institutioner under Amtskommunerne m.v., Tuborg Boulevard 3, 2900 Hellerup.

Den egentlige indkaldelse med dagsorden til generalforsamlingen vil i marts 2006 blive sendt til samtlige medlemmer i pensionskassen pr. brev.

Et pluk af relevante fagbøger

Redigeret af Jens Nielsen

De mente det jo godt

Af Josef Giger-Bütler

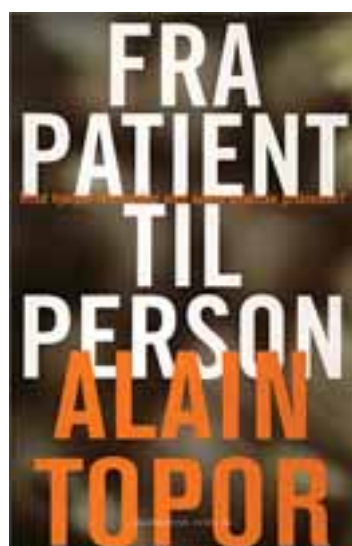
Depression og familie – sådan lyder undertitlen på denne bog, og



det er forfatterens pointe: Depression er ikke noget, der kommer som et lyn fra en klar himmel. Depression udspringer af en livsstrategi, der er grundlagt i barndommen, og den kan ramme dem, der var nemme og velfungerende børn i en familie, hvor mor og far var optaget af alt muligt andet – arbejde, sygdom, sig selv... Et barn, der på den måde 'passer sig selv', kan udvikle en dyb eksistentiel angst og en ansvarfølelse i overstørrelse. Det har så travlt med at mærke andre, at det – heller som voksen – mærker sin egen overbebyrdelse. Forfatteren er fra

Schweiz og har som psykoterapeut i mere end 30 år arbejdet med depression. I bogen beskriver han den rolle, forældrene spiller i udviklingen af de depressive grundtræk, og bogen fortæller også, hvad der sker i voksenlivet, når 'systemet' bryder sammen.

Udkommet på Borgen. 232 sider, 249 kroner.



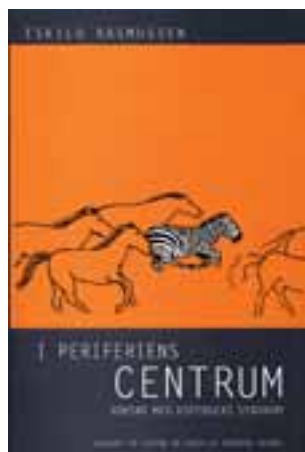
Fra patient til person

Af Alain Topor

Hvordan kommer man sig efter en alvorlig psykisk lidelse? Tja, det er ikke altid optimismen er så stor i den kreds af behandlere, der omgiver den psykisk syge. Men de fleste, der får svære psykiske problemer, kommer sig helt eller delvist igen, så hvad er det, der hjælper? Den svenske psykolog Alain Topor graver i de erfaringer, disse mennesker har gjort sig og ser på, hvad de selv har gjort, og hvad deres omgivelser har gjort og kan gøre. Han lægger vægt på det afgørende

er, at man, hvis man har med psykisk syge at gøre, fokusere benhårdt på at se mennesket og ikke dets sygdom – personen og ikke patienten. I forordet indleder en norsk kollega til Topor med at pege på, at forfatteren anviser, hvordan det er muligt at arbejde for, at psykiatrien kan blive præget af værdighed. Bogen kan læses af alle, der arbejder med psykisk syge – nuværende og tidligere – af de syge selv og af deres pårørende.

Udkommet på Akademisk Forlag. 248 sider, 269 kroner.



I periferiens centrum

Af Eskild Rasmussen

„Guderne skal vide, at der et massivt behov for information af enhver slags om Aspergers Syndrom“. Sådan skriver forfatteren til denne bog. Han har selv fået diagnosen, og fortæller indledningsvis, at det både er en lettelse og et dilemma at få at vide, at man har Aspergers Syndrom. AS hører til i den lette ende af autismskalaen, og det skønnes at mellem en halv og en hel procent af befolkningen er aspergere. Her har Eskild Rasmussen så

– med inspiration fra sin barndoms yndlingslæsning, Det Bedste – skabt en mosaik med eksempler og case-historier om livet med AS. Titlen hentyder til den selvforståelse, man har som asperger: Mens omverdenen synes, man svæver rundt i de yderste cirkler af fællesskabet, føler man selv, at man er i centrum. Mens andre synes, man lever i en boble, føler man det selv som om, det er verden, der er inde i en boble. Bogen trækker som nævnt på en række tekster, og er henvendt til både aspergere, deres pårørende og behandlerne omkring dem.

Udkommet på Dansk Psykologisk Forlag. 192 sider, 268 kroner.

Udvikling af misbrug og afhængighed af rusmidler

Af Mads Uffe Petersen

Er det arveligt og at ligne med en sygdom? Er det opvæksten og dårlige vilkår? Er det samfundets skyld? Spørgsmålene melder sig,



når man skal prøve at forklare, hvorfor nogle mennesker bliver misbrugere og ender i dyb afhængighed af et eller flere rusmidler. Forfatteren er psykolog og leder af Center for Rusmiddelforskning ved Aarhus Universitet, og fra den stol leverer han en omfattende gennemgang af den årsagsforskning, der eksisterer på misbrugsområdet. På den baggrund opstiller bogen fire hypoteser om, hvorfor misbrug opstår: Der er dispositions- og socialisationshypotesen, der har at gøre med henholdsvis biologisk og social arv, og så er der stress- og udbændthedshypotesen, som sætter fokus

på forskellige grader og typer af stress. Særligt den ydre stress er en udløsende faktor, og på den måde er der ofte en tæt sammenhæng mellem samfundets generelle 'funktionsevne' og misbruget hos enkeltpersoner, hedder det i bogen.

Udkommet på Aarhus Universitetsforlag. 288 sider, 298 kroner.

Den sociale computer

Computerteknologi kan give børn og unge med psykiske, sociale og/eller fysiske funktionsnedsættelser nye muligheder for at lege, lære og udfolde sig socialt

Af Maria Rørbæk

Foto: Lars Aarø

TEKNOLOGI ■ En bevægelseshandicappet dreng drejer sin kørestol til højre.

På computerskærmen svinger hans racerbil og undgår med nød og næppe et sammenstød.

I stedet for at styre bilen ved hjælp af et joystick, styrer han den ved at manøvrere kørestolen rundt på en stor printplade på gulvet.

– På den måde kan han spille det samme racerspil som ikke-handicappede drenge, siger Kirsten Rud Bentholt.

Hun er afdelingsleder i IKT-gruppen i Århus, der er et landsdækkende tilbud om informations- og kommunikationsteknologi (IKT) til børn og unge med funktionsnedsættelser.

IKT-gruppen hører under Småbørnscenteret i Århus Amt og er baseret på indtægtsdækket virksomhed, så de handicappede børns kommuner for eksempel betaler for at børn, forældre eller institution får råd og vejledning om computerspil, der passer til det enkelte barns funktionsnedsættelse.

– Først og fremmest kan computerspil og alternative styresystemer pludselig give handicappede børn mulighed for at lege selvstændigt, selv om de ellers er meget af-



*Lone Sønderbek med Mette på seks år, der dybt koncentreret betjener computeren.
Lone er småbørnskonsulent.*

– Myten om, at computeren er asocial, stemmer bestemt ikke overens med vores erfaringer. På almindelige fritidshjem kan du se, at der ofte står en hel kødrand omkring et barn, der spiller computer.

Kirsten Rud Bentholt



Paulo har gang i computerspillet, og Kirsten Rud Bentholt, afdelingsleder i IKT-gruppen, følger med på sidelinjen.

hængige af en voksen, siger Kirsten Rud Bentholt.

Teknisk tilpasning

IKT-gruppen vejleder både om brug af spil, der er særligt udviklede til handicappede børn, og spil, der som udgangspunkt er designet til normale børn.

– Men så kan vi tit ændre i styresystemet, så det bliver lettere at betjene for det handicappede barn, siger Kirsten Rud Bentholt.

Det kan for eksempel gælde for et barn, der har problemer med finmotorikken og derfor ikke kan ramme de små piletaster på tastaturet. Så kan spillet omprogrameres, så barnet i stedet styrer ved hjælp af fire store knapper.

Den slags står IKT-gruppens fuldtidsansatte teknikere for, men gruppen består som helhed af et tværfagligt team, der også tæller ergoterapeuter og en tilknyttet socialpædagog.

– Socialpædagogens opgave er blandt andet at vejlede forældrene i at sætte nogle gode rammer op omkring computerspillene. Det kan både være, hvis barnet ikke vil sidde særligt længe foran computeren, og derfor har behov for at blive motiveret, og hvis det omvendt har alt for svært ved at stoppe igen, siger Kirsten Rud Bentholt.

Socialpædagogen spiller også en vigtig rolle, når flere børn mødes i IKT-gruppen for at spille sammen.

– Hun ser på samspillet og vurderer for eksempel, hvilke lege, der bedst kan bruges til at styrke børnenes selvtillid og evne til at lære og udvikle sig.

Adgangsbillet til legen

Computerspillene kan både bruges til ren leg og til leg og læring, for eksempel når børnene skal lære bogstavernes navne.

– Så snart barnet trykker på bogstavet, kommer lyden af navnet, og det er en stor fordel for børn med psykiske funktions-

nedsættelser, der måske har behov for at høre lyden 50 gange inden, de lærer den. I sådan et tilfælde når den voksne jo let at stå af inden, barnet har fået lyden gentaget tilstrækkeligt mange gange, siger Kirsten Rud Bentholt.

Det er hendes erfaring, at børn generelt har nemmere ved at koncentrere sig foran computeren end ellers. Blandt andet fordi, de får hurtig feedback på deres handlinger og fordi, computeren er et afgrænset rum.

En anden fordel er, at computeren kan være med til at styrke barnets sociale færdigheder.

– Myten om, at computeren er asocial, stemmer bestemt ikke overens med vores erfaringer. På almindelige fritidshjem kan du se, at der ofte står en hel kødrand omkring et barn, der spiller computer, siger Kirsten Rud Bentholt.

For børn med psykiske funktionsnedsættelser kan computeren være en yderligere hjælp i det sociale spil, blandt andet fordi spillereglerne ofte er meget tydelige. Nogle computerspil kan for eksempel indstilles til at sige, når børnene skal skifte tur.

Desuden kan computeren være adgangsbilletten til leg med andre børn, fordi teknikken kompenserer for det fysiske handicap.

Det kan for eksempel gælde bevægelses-hæmmede drenge, der ikke kan spille fodbold med klassekammeraterne, men sagtens kan deltage i computerspil over nettet.

– Og så er det også en fordel, at der er prestige i at være god til noget med computere, siger Kirsten Rud Bentholt.

Et andet eksempel er børn med motoriske handicap, der for eksempel ikke kan lægge almindelige puslespil eller spille memory, fordi de har svært ved at flytte brikkerne. Kun når det foregår ved hjælp af computeren, kan de være med.

Læs mere om IKT-gruppen via denne artikel på www.sl.dk/socialpædagogen



Fremtidens velfærd – vores valg

Af John Olsen
HB medlem
Fonden Søhus
Madam Anes Vej 4
3670 Veksø
(Modtaget d. 30.12.2005)

Velfærdskommissionens rapport – Fremtidens velfærd – vores valg. Bygger udelukkende på partierne Venstre, Konservative og Dansk Folkepartis politiske magtmonopol ideologier og magtinteresser. Der politisk økonomisk afgør, hvad der er rigtigt og forkert samt fortæller os, hvad der er sandhed og løgn om fremtidens velfærds reformer.

Hele den moderne kommunikations- og organisationsteknik bliver udnyttet fuldt ud til at fremføre den officielle politiske økonomiske propaganda, således den borgerlige ideologi sikrer sin egen organisation magt, med dette målrettede politiske bestilte propaganda apparat

til kroner 35-50 millioner skattheyderpenge.

Her efter offentliggørelsen af Fremtidens velfærd – vores valg, bliver der løbende diskuteret lidenskabeligt om, hvad der er en nødvendighed at medtage i Velfærdskommissionens rapport for at sikre fremtidens velfærd.

Men „vores valg“, altså befolkningens valgmuligheder begrænses politisk, af en hel række økonomiske skranker bestående af stram politisk strukturel karakter, som også fremgår af Velfærdskommissionens rapport. Der velsagtens forhåndsvis, altså før offentliggørelsen, allerede var blevet politisk afhængige af beslutningstagernes magt til valg og politiske viljer.

Velfærdskommissionens rapport bliver udelukkende til en vekselvirkning mellem egne dybe kræfter og de politiske beslutningstageres enighed om fremtidens velfærd.

Det ser ud til, det er blevet politisk be-

stemt på sigt, at beslutningerne om fremtidens velfærd besluttes af de få Velfærdskommissionens medlemmer, der vil medføre mange alvorlige menneskelige som økonomiske problemer for de mange udsatte grupper.

Bliver Velfærdskommissionens rapport hel eller delvis ført frem til rene politiske beslutninger vil disse valg uden tvivl medføre skelsættende politiske begivenheder. Som afføder store uigenkaldelige økonomiske strukturændringer for fremtiden.

Vælger politikerne kun den ene vej Velfærdskommissionen anbefaler, vil eftertiden blive slået af undren over, hvad datidens borgerlige politikere rent faktisk havde af politiske og økonomiske valgmuligheders mangfoldigheder. Hvis Regeringen havde taget demokratiet alvorligt i sit kommissorium. Og på demokratisk vis havde udvist en politisk vilje til at indkalde den brede politiske såvel økonomiske sammensætning til sin Velfærdskommission.

Evidensundersøgelsen – part 3

Søren Magnussen,
leder af Vilde Læreprocesser
(www.vildelaereprocesser.dk)
(Modtaget d. 28.12.2005)

Hermed nummer tre i rækken af læserbreve, hvis formål er at støtte op omkring Kirsten Nissens forslag om at lave den første rigtige evidensbaserede effektundersøgelse af piger anbragt på døgninstitution og endvidere har som formål at opfordre til en sund kritisk stillingtagen fra SL's medlemmer – i stedet for ukritisk at falde på røven for evidensmetoder importeret fra lægeverdenen og fra folk, der forståeligt nok vil tjene nogen penge.

I lægeverdenens medicinske forsøg har patienterne det med at gøre, som lægen siger, fordi de naturligvis er bange for sygdom og død. Blandt vores vilde unge er det mere normalt at gøre oprør mod titler, kit-

ler og kasketter – og dermed mod deltagelse i et stramt styret forskningsekperiment.

Vores faglige etik må selvfølgelig byde os, at de unge deltager frivilligt i undersøgelsen, så vi må derfor gøre os klart, hvad vi vil gøre hvis den unge siger nej til for eksempel en evidensbaseret påkrævet urinprøve, der skal afgøre, om den unge er forbruger af hash eller andre stoffer, inden eksperimentet går i gang. Jeg har personligt mødt mange unge, der ikke kunne drømme om at sige ja, og faktisk har jeg også mødt rigtig mange unge, der var i stand til at snyde den person, der skulle foretage denne prøve.

For øvrigt gør det samme sig gældende i forhold til den psykologiske test, der skal foretages inden pigen anbringes på institution eller i kontrolgruppe. Hvor mange af os har ikke mødt unge, der meget effektivt var stand til at boykotte den psykologiske test, der blev forsøgt foretaget?

Selvfølgelig kan det i nogen tilfælde lade sig gøre at lave en brugbar psykologisk test på uvillige unge, der fortæller noget om, hvordan den unge er skruet sammen – inden den unge anbringes, men andre gange vil resultatet være ubrugeligt og vi vil ikke have et „før billede“ af den unge, som kan siges at være det forskningsmæssige korrekte billede, og som efterfølgende kan bruges til vurdere metodens effekt.

At en opfølgende undersøgelse eventuelt påviser udvikling i den ene eller den anden retning, vil jeg senere komme tilbage til – blandt andet via en diskussion af, at det ofte kan være de dybt involverede pædagoger/terapeuter eller kommunens egen „uafhængige“ kvalitetsafdelings vurderinger, som gives videre til de til undersøgelsen tilknyttede forskere, til videre bearbejdning.

Fortsættes i næste nummer

Kære Lone

Sven Erik Mikkelsen
Formand for Etisk Udvalg
(Modtaget d. 1.1.2006)

Tak for dit indlæg (Skattebilletten skal ikke bidrage til prostitution, *Socialpædagogen* nr. 26/05). Jeg er glad for, at du er enig i, at en ændring af seksualvejledningen alene vil være diskrimination af mennesker med funktionsnedsættelser. Lad mig imidlertid lige uddybe Etisk Udvalgs overvejelser. Jeg skal først slå fast, at udvalgets holdninger

ikke skal godkendes i forbundets ledelse, og derfor er dets udtalelser ikke nødvendigvis udtryk for SL's officielle holdning.

Når det er sagt, så har udvalget ikke diskuteret og udtalt sig for eller imod prostitution. Det, vi har udtalt os om, er, at det er socialpædagogers pligt at støtte det enkelte menneske med funktionsnedsættelser i at realisere ønsker og behov, så længe det er inden for lovens rammer.

Selvbestemmelse og ligestilling for mennesker med funktionsnedsættelser er ef-

ter min opfattelse helt foreneligt med den nødvendige debat om prostitution, vi har i Danmark. Lone, du kan vel heller ikke mene, at fordi vi er imod trafficking, så skulle vi ikke gå ind for ligestilling af denne gruppe borgere?

Med hensyn til kommunernes politik skal udvalgets bemærkning alene ses som et udtryk for, at vi accepterer det kommunale selvstyre og tager gældende praksis til efterretning.

Vinderne af julekrydsen

Så er spændingen udløst, vi har udtrukket tre vindere, der alle har løst julekrydsen fra *Socialpædagogen* nr. 25.

De heldige blev


June Fremmich
Stenløsevej 5
Slagslunde
3660 Stenløse

Henning Villumsen
Simons Bakke 38, 1.
7700 Thisted

Marianne Thomsen
Knudsvej 26
4000 Roskilde

som alle har fået tilsendt en flaske vin.

Redaktionen

OMSTRIDT BEHANDLING AF UNGE	FOR- NAVN	KVINDE HAN- BIER	D	BØR GRAVDE UNDGÅ	KEND- BØGST.	SPANIEN	MALER	LINE	FOR- NAVN	RAMMES STADIG FLERE AF		DAMP	GAFTVY	ILT	STIL- HED	SNART EKS- NÆST- FORMAND	
BETEL- HAARDE- UDSPIL	U	D	D	A	N	N	E	L	S	E	S	R	E	F	O	R	M
ALMIN- DELIG	N	O	R	M	A	L	L	A	N	A	T	O	M	I	O	O	
VOKSET	G	R	O	E	T	F	S	K	O	T	R	E	L	L	E	G	
STED- ORD	D	I	N	A	M	T	E	R	N	E	K	U	G	L	E		
RYGE	O	S	E	R	I	E	R	I	S	O	R	G	A	N			
1000	M	R	E	B	E	E	R	S	O	M	F	L	O	D	E	M	S
ØJNE	S	E	N	E	O	N	R	Ø	R	S	M	Ø	R	E			
VÆRK- STED	S	M	E	D	J	E	N	A	T	T	U	R	E	S			
KLOSTER- LEDER	A	B	B	E	D	K	U	N	Ø	E	N	S	N	E			
ENTER- TAINER	N	A	R	E	V	I	D	E	N	S	E	S	P	I			
FISKE- UDSTYR	K	R	O	G	O	R	D	N	E	A	S	T	R	I	D		
KARAK- TER	T	G	Å	D	S	Ø	R	O	S	A	I	D	E				
PAR- TIKEL	I	O	N	A	G	T	A	I	M	M	A	N	E	R			
NUL	O	V	E	L	E	T	T	E	O	M	E	G	A				
BE- MÆRK	N	B	K	R	O	N	I	K	Æ	D	E	R	L				
FARVESTOF	O	K	K	E	R	N	I	S	S	E	N	S	E	J			
KONGE	D	R	O	T	T	A	N	T	E	L	U	S	U				
NY SL- FORMAND I ÅRHUS	V	I	A	O	M	Ø	S	O	L	B	Æ	R	E	L			
OVER	V	E	L	F	Æ	R	D	F	O	R	U	G	E	R	N	E	
SL'S KAMP- SLOGAN	R	T	V	I	V	L	E	N	A	G	N	Ø	S	T			
NUMMER	N	R	R	K	A	D	A	L	T	I	N	G	R				
H	E	A	L	E	A	K	T	U	E	L	N	U	Æ				
BE- HANDLE	P	E	D	E	R	S	E	N	E	N	G	L	E	N			

Børns Vilkår søger frivillige rådgivere til BørneTelefonen, BørneChatten, ForældreTelefonen samt BørneBrevkassen og ForældreBrevkassen

Vi søger: Nye rådgivere med viden, erfaring og uddannelse indenfor børneområdet – også gerne studerende godt i gang med uddannelsen (alder: mellem 25 – 70 år).

Vi tilbyder: Oplæring og undervisning i et tværfagligt og personligt udviklende miljø. Kurser for brevkasserådgivere afholdes i Århus og disse rådgivere søges derfor fra Fyn og Jylland.

Vi forventer: At du som telefon- og netrådgiver kan tage en 3 1/2 timers vagt minimum 2 – 3 gange om måneden / som brevkasse- rådgiver kan svare på mindst 4 breve om måneden.

Vi taler med: Cirka 8000 børn og 2500 voksne om året

Åbningstid: Telefon- og netrådgivning: mandag – torsdag mellem kl. 12 – 21, fredag kl. 12 – 19. Brevkasserådgivere arbejder hjemmefra via mail.

Ansøgning sendes til: Trekronergade 126A, 2500 Valby – eller elektronisk.

Ring og hør nærmere på tlf. 3555 5559 eller klik ind på vores hjemmeside og udfyld ansøgningskema: www.bornsvilkar.dk

INSTITUT FOR UDDANNELSE AF MISBRUGSBEHANDLERE

v/ Arne Jakobsen, psykolog/psykoterapeut og Michael Jørgensen, pædagog/psykoterapeut

Tilbyder: **1 års terapeutisk grundkursus med fokus på misbrug**

Undervisning og træning i forhold til: misbrug, terapi, positivtænkning, kontakt og relationer, samtaleteknik, overblik, rummelighed, forsvarsmekanismer, behov, konfliktløsning, lederskab m.m.

Hold 05 starter d. 04. marts 2006 – få ledige pladser (5 moduler á 3 døgn).

Hold 06 starter d. 20. – 23. marts 2006.

Ring, mail og/eller se vores hjemmeside hvis du ønsker nærmere oplysninger og tilmeldingsblanket

Ewaldsalle 58, 6700 Esbjerg – tlf. 2270 0037 eller 2961 8604. Mail: mshj@esenet.dk – www.ifuam.dk

Pædagogisk diplomuddannelse Ledige pladser forår 2006

Videnskabsteori og pædagogik, Projektstyring, Samfundsfag og specialpædagogik

For yderligere info og tilmelding
se www.cvusj.dk - eller
ring på tlf. 5944 4433

CVU Sjælland
Videnscenter for efter- videreuddannelse & udvikling
Seminarieparken 5
4300 Holbæk
videnscenter@cvusj.dk



25 ÅRS JUBILÆUMSRECEPTION

Socialpædagogernes Landsforbund, Frederiksborg Amt, har den 1. februar 2006
25 års jubilæum.

Samme dag fejrer vi Evy Jensen, der har 25 års jubilæum
som valgt tillidsrepræsentant.

I den anledning afholdes der

RECEPTION i Frederiksborghallen, Milnersvej 39, 3400
Hillerød kl. 14.00 – 22.00,

hvor SL vil byde på et glas og lidt mundgodt til medlem-
mer og venner.

Kl. ca. 17 underholder Standupperen Mads Keiser
Kl. 19.00 spiller „Juveltyvene“ op til dans.



Kom og vær med til at fejre Evy
og SL Frederiksborg Amt.

Bestyrelsen



1. dags konference med forsker dr. philos.

Kari Killén



Den 9. marts 2006 i Odense

Det er os en stor ære, at kunne præsentere den norske forsker dr. philos. Kari Killén. For de fleste vil Kari Killén nok ikke kræve den store præsentation, da hun efterhånden har opnået stor international anerkendelse, bl.a. for sin bog "Omsorgsvigt er alles ansvar", (Hans Reitzels forlag), og senest "Sårbare børn" (Akademisk forlag), skrevet i samarbejde med May Olofsson (leder af Familieambulatoriet Hvidovre Hospital). Kari Killén er i dag seniorforsker ved Norsk institutt for forskning om oppvekst, velferd og aldring, og er kendt som en levende og inspirerende oplægsholder.

På Kurset vil Kari Killén, dele sin store viden om omsorgssvigt, børn i misbrugsfamilier, samspil og tilknytning, forebyggelse og behandling, og meget andet. Kari Killén har fået en meget åben dagsorden, og er opfordret til, at fortælle om de emner, dilemmaer og problemstillinger hun pt. selv er optaget af.

Ps. Bemærk, at der "kun" er plads til 100 deltagere.

Praktiske oplysninger.

Målgruppe: Alle der arbejder indenfor den sociale, pædagogiske og socialpsykiatriske sektor.

Dato: 9. marts 2006, kl. 9.00-16.00

Sted: Ledernes Konferencenter, Rugårdsvej 590, 5210 Odense NV.

Pris: 1.535 kr. inkl. moms og forplejning.

Tilmelding: Inden d. 1/2-06 enten via vores hjemmeside (elektorniske tilmeldingsformular), eller via e-mail til post@toftemosegaard.dk eller ved at ringe efter kursusfolder med tilmeldingsformular.

Toftemosegaard

Center for udvikling og forandring
Manderupvej 3, 4050 Skibby. Tlf. 47528360
www.toftemosegaard.dk

Temadag m/psykiater og misbrugsekspert Henrik Rindom 'Misbrug og dobbeltdiagnoser'.

Afholdes fredag, den 24. marts 2006 på Kolding Vandrerhjem. Tilmelding senest den 27. februar 2006.

Ring og få nærmere oplysning hos Inst. for udd. i Misbrugsbehandling & Psykoterapi v/Marianne Glaffey & Jesper Grubach.
www.misbrugsuddannelsen.dk. Medlemmer af Psykoterapeut Foreningen. Tlf. 4772 1213 Fax 4772 5719 e-mail info@galfey.dk

Fra kigger til kræmper?



om bekæmpelse af børneporno
(overgrebsbilleder af børn)

Red barnet holder konference

tirsdag den 28. marts 2006

i Bella Center København.

Pris 750 kr.

Yderligere oplysning og tilmelding på

www.redbarnet.dk/arrangementer



Red Barnet
Save the Children Denmark

Livsmod, Livsglæde og Eksistens

Et kursusforløb, der henvender sig til alle med interesse i personlig såvel som faglig vækst og udvikling.

Der arbejdes respektfuldt med den enkelte deltagers livskvalitet og målsætning. Personlige hindringer for at kunne handle hensigtsmæssigt bearbejdes og den personlige handlekraft og livskvalitet øges.

Kursuslederne er universitetsuddannede psykologer og psykoterapeuter med 14 års erfaring i at afholde kurser.

Kursusstart og slutning: 30/03-2006 - 17/09-2006

Omfang: 3 x 4 dage samt 2 x 2 dage

Pris: kr. 7.500,- (15% rabat til privatpersoner)

Kost og logi 3 x kr. 900,-

Kurset er adgangsgivende til vores 2-årige terapeutuddannelse.



Integreret
Krop- og Gestalterapi

www.ikg.dk • Lilian Tarp 86 85 60 90 • Michael Fitzgerald 86 23 23 91



Internatkursus m/ cand. psyk Inger Thormann 'Børn født af forældre med misbrug'.

Afholdes den 27. og 28. marts 2006 på Roskilde Vandrerhjem. Tilmelding senest den 20. februar 2006.

Ring og få nærmere oplysning hos Inst. for udd. i Misbrugsbehandling & Psykoterapi v/Marianne Glaffey & Jesper Grubach.
www.misbrugsuddannelsen.dk. Medlemmer af Psykoterapeut Foreningen. Tlf. 4772 1213 Fax 4772 5719 e-mail info@galfey.dk



10. Ældrepædagogiske dage 2006 - 9. og 10. maj 2006

Ældrepædagogiske dage på Hotel Faaborg Fjord: „En blandet jubilæumsbuket“

Baggrund:

Vi står foran en total samfundsforandring med kommunalreformen og vil give et bud på fortiden, nutiden og fremtiden.

Mål:

- At forstå, den historiske udvikling fra Sokrates frem til Kommunalreformen, og finde vores placering i historien.
- At få indblik i, hvilke forandringer der kan forventes for det enkelte medlem, når kommunalreformen er en realitet.
- Ved hjælp af coaching at holde arbejdsglæden oppe i en brydnings-tid.

Målgruppe:

Medlemmer af Ældrenetværket og andre der har interesse for emnet.

Pris:

Medlemmer af Ældrenetværket, med indkvartering på Enkeltværelse kr. 1.597,- alt inkl.

Medlemmer af Ældrenetværket, med indkvartering på Dobbeltværelse kr. 1.397,- alt inkl.

Gæster, med indkvartering på enkeltværelse, kr. 2.200,- alt inkl.

Program:

Tirsdag den 09. maj:

10.00 - 10.30 **Ankomst**

Kaffe og rundstykke med ost og pålæg.

10.30 - 10.40 Velkomst ved Jytte Juul, Netværksledelsen

10.40 - 11.00 **Jubilæumshilsen fra forbundet**

v/Kaj Frederiksen Forretningsudvalgsmedlem og forbundskasserer

11.00 - 13.00 **Fra Sokrates til Kommunalreformen**

v/Seminarielektor og tidligere Viceforstander Socialpædagog Erik Henriksen

Erik Henriksen vil gennemgå historien med udgangspunkt i særforsorgen. Eriks oplæg er meget tankevækkende, inspirerende og spændende og du vil føle efter dette, at du og dit arbejde er sat ind i et historisk perspektiv.

13.00 - 14.30

Frokost og strække ben pause

14.30 - 15.30

Kommunalreformen, hvor ender vi

Socialfaglig konsulent Asbjørn Agerschou SL, gennemgår hvor vi står lige nu med kommunalreformen

15.30 - 16.00

Kaffepause

16.00 - 17.00

Kommunalreformens udfordringer set med pædagogens briller

v/Socialfaglig konsulent Ditte Sørensen, SL

17.10 - 18.10

Stregkodepædagogik eller pæd. udvikling*

Socialudvalgsformand i ny xxxxx Kommune, giver et oplæg om de fremtidige tilbud til ældre borgere på de pædagogiske arbejdspladser i Danmark

18.10 - 19.00

Pause og omklædning til jubilæumsmiddag

19.00 - 23.00

Festmiddag

10 år i billeder og ord ved Poul Svendborg Sørensen

10 års jubilæumstale ved HB medlem Steen Engelund

Onsdag den 10. maj

09.00 - 10.00

Landsmøde

Se dagsorden i nyhedsbrevet eller på www.eldrenetverket.dk

10.00 - 10.30

Kaffe

10.30 - 12.30

Lær coaching med et smil

Fire timers kursus med Michael Hermansson

Lær coaching med et smil, frigør energi og ressourcer.

12.30 - 13.30 **Frokost**

13.30 - 15.30

Lær coaching med et smil

Fortsat

15.30 - 16.00

Evaluering og hjemrejse

*Ved udarbejdelse af programmet, er der endnu ikke sket en konstituering i de nye kommuner, derfor kan der ske ændringer i dette programpunkt.



Tilmelding til 10. Ældrepædagogiske dage 2006 ved Faaborg Fjord: „En blandet jubilæumsbuket“

Navn: _____ Cpr. Nr. _____

Adresse: _____ Postnummer og By _____

Tlf. Nr. _____ e-mail: _____

Arbejdspladsadresse _____ Postnummer og by _____

Arbejds telefon _____ EAN nummer (skal udfyldes): _____

Jeg ønsker enkeltværelse _____ Jeg ønsker dobbeltværelse _____

Tilmelding sendes SL, att.: Kurt Schimmell, Brolæggerstræde 11, 1211 København K, eller brug den elektroniske tilmeldingskupon på www.sl.dk/ældre
Tilmelding er bindende. Sidste tilmeldingsfrist 01.02.06

Karriere & Kunsten at lykkes er et træningsprogram henvendt til alle, der ønsker at styrke det personlige og faglige lederskab.

Hold 4 starter den 15. marts 2006 på Kursuscentret Kløvergården, Frederiksværk.

Ring og få nærmere oplysninger hos CORAM v/Pia Clementsen og Marianne Glaffey (Medlemmer af Psykoterapeut Foreningen.) eller se vores hjemmeside www.coram.dk.
Tlf. 38190209 e-mail pia.clementsen@mail.dk



Vil du tage en pædagoguddannelse - når det passer dig?

Vi tilbyder pædagoguddannelsen som delvis netbaseret uddannelse - og har ledige pladser allerede fra 24. februar

CVU Sønderjylland
Netpædagoguddannelsen
Lembckesvej 3-7, 6100 Haderslev
T 7322 2450 www.cvusonderjylland.dk

Basiskursus i Misbrugsbehandling & Psykoterapi Hold 21 starter den 5. marts 2006

Uddannelseshold 7 starter den 21. marts 2006

Ring og få nærmere oplysning hos Inst. For udd. I Misbrugsbehandling & Psykoterapi v/Marianne Glaffey & Jesper Grubach, Medlemmer af Psykoterapeut Foreningen.
Tlf. 4772 1213 - Fax 4772 5719 - e-mail info@glaffey.dk
eller se vores hjemmeside: www.misbrugsuddannelsen.dk
Vi udbyder også personaletræning, supervision og terapi.

THE



Kempler INSTITUTE OF SCANDINAVIA A/S

Gruppearbejde og -behandling

- Et intensivt kursus med KEN HEAP.

Målgruppe: Medarbejdere indenfor social- og sundhedsområdet, som er i gang eller ønsker at gå i gang med gruppetode.

Tid: 08.05.06 - 11.05.06.

Sted: Hjarnø Kursuscenter, 8700 Horsens.

Pris: Kr. 9.050,- incl. kost og logi.

Udførligt kursusprogram fås ved henvendelse til Kempler Institut og på www.kempler.dk

CENTER FOR FAMILIETERAPI & EFTERUDDANNELSE
TORNØEGADE 32, 2. • 8300 ODDER • TELEFON 8654 4535 • INFO@KEMPLER.DK

Kognitiv Center Fyn



Grunduddannelse i Kognitive behandlingsformer.

14 dages grunduddannelse i kognitive behandlingsformer for tværfagligt personale.

Datoer: 12/9 06 - 6/2 07. Sidste tilmeldingsfrist: 7/8 06.

Pris: 14.000 incl. forplejning. Sted: Fisketorvet 4-6, 10. Odense.

Videreuddannelse i Kognitive behandlingsformer.

14 dages videreuddannelse i kognitive behandlingsformer for tværfagligt personale, som i forvejen har et vist kendskab til Kognitiv behandling.

Datoer: 30/8 06 - 20/4 07. Sidste tilmeldingsfrist: 1/6 06.

Pris: 14.000 incl. forplejning. Sted: Fisketorvet 4-6, 10. Odense.

Mindfulness for tværfagligt personale.

4 dages kursus i Kognitiv Mindfulness Meditation (MBKT), et alternativ / supplement til samtalebehandling og medicinering - en af de nyeste evidensbaserede metoder inden for den kognitive tradition. En form for opmærksomhedstræning. Hvor man opøver evnen til at være tilstede i nuet.

MBKT anvendes ifht. forskellige lidelse som stress, angst og depression.

Datoer: 16/6 -16/6 06 (internat) + 22/8 og 12/10 06. Pris: 5984 kr. incl. forplejning.

For tilmelding og yderligere oplysninger af kursusindhold se: www.kognitivcenterfyn.dk eller kontakt **Lene Iversen**, cand.psych og specialist i psykoterapi på 29270309, e-mail: bhli@post9.tele.dk og få materiale tilsendt.



Seksualvejlederuddannelsen

Karsten Løt og Jørgen Buttenschøn

NYHED!

- udvidet uddannelse med modul om:
**FOREBYGGELSE AF SEKSUELLE OVERGREB
MOD MENNESKER MED HANDICAP**

Opstart: 24. april 2006

- læs mere og rekvirér brochure på - www.seksualvejlederuddannelsen.dk - eller ring: 8617 6766 / 4057 6766

Tilmelding senest: **Fredag d. 7. april 2006**

17. januar kl. 9-15.30

TEMADAG: Blandt venner

Pernille Hviid sætter fokus på børns relationer – på gruppen, på fællesskaberne og på betydningen af relationerne til voksne. (Afholdes også 3. maj.)

CVU Storkøbenhavn, tlf. 7020 2840,
www.cvustork.dk

19. januar kl. 9-15.30

Kursusdag: Bearbejdning af voldsomme episoder

Sted: Nyborg

Yderligere oplysninger:

www.vold-som-udtryksform.dk

Arrangør: Vold som Udtryksform og Fyns Amt

25. januar kl. 9-15

TEMADAG: Forældrepedagogik – i din institution
Margrethe Brun Hansen giver sit bud på, hvad forældre kan forvente af pædagogerne, hvad vi kan forvente af forældrene og hvordan vi formulerer en forældrepolitik. (Afholdes også 30. marts.)

CVU Storkøbenhavn, tlf. 7020 2840,
www.cvustork.dk

23.-27. januar

Højskoleophold på Tisvilde højskole

Sted: Tisvilde højskole lige ved Tisvilde Station

Arr. „Seniorerne“ i Københavns Amt

26. januar kl. 16.45

Bowling og ben

Sted: Fun Bowling, Glarmestervej 6-12, Sædding.

Arr. RASK, SL Ribe

31. januar kl. 16.30-20.00

Medlemsmøde om pensionsordning

Sted: DS (Socialrådgivernes lokaler), Algade 43, 2., 4000 Roskilde

Arr. SL Roskilde

3. februar kl. 9.00-15.30

Temadag: Pædagogisk Resultatmåling

Sted: BUPL's lokaler, Hersegade 20, 1.th., gården, 4000 Roskilde.

Arr. SL Roskilde

8. og 9. februar kl. 9-15

Forhandlerkursus for familieplejere

Sted: SL's lokaler, Søren Frichsvej 42 C, 8230 Åbyhøj

Arr. SL Århus

9. februar kl. 9-15.30

Kursusdag: Bearbejdning af voldsomme episoder

Sted: Viborg

Yderligere oplysninger:

www.vold-som-udtryksform.dk

Arrangør: Vold som Udtryksform og Viborg Amt

23.-24. februar

Kursus om diagnostik og behandling af borderline-patienter

2-dages kursus i København med cand. psyk., psykoterapeut MPF Lars Sørensen. For behandlere. Tilmelding senest 1.1.2006. Pris 2.250 kr. Arr.: Psykoterapeut Foreningen.

Yderligere oplysninger

www.psykoterapeutforeningen.dk

23. februar kl. 19-22

Temaaften for familieplejere: Omsorg og behandling i plejefamilien

Sted: Hotel skibelund Krat, Skibelund Krat 4, 6600 Vejen.

Arr. SL Ribe

7.-8. marts

2-dages konference om metoder og dokumentation på handicapområdet

Sted: Scandinavian Congress Hotel i Århus.

Tilmelding og yderligere oplysning på

www.vfb.dk eller tlf. 8949 1270.

Arr. Videnscenter for Bevægelsehandicap i samarbejde med Småbørnscentret og Udviklingsheden

8. marts kl. 9-15

Debatdag for plejefamilier: Børn med psykiatiske problemer

Sted: SL's lokale, Skansevej 90B, 9400 Nørresundby.

Arr. SL Nordjylland

8.-9. marts og 8. juni

Kursus i Arbejdsgangsanalyser, 2 moduler

Sted: 1. modul (internat): Comwell Borupgaard, Snekkersten

2. modul (eksternat): DSI Institut for Sundhedsvæsen, København.

Kursusafgift: Kr. 9.800,- + moms.

Tilmelding: senest 10. januar 2006. Tilmeldingen er bindende.

Efter tilmeldingsfristens udløb får kursisten meddelelse om optagelse samt faktura.

Arr.: DSI Institut for Sundhedsvæsen, tlf. 3529 8400, e-mail dsi@dsi.dk, www.dsi.dk

26.-27. april

Kursus om aggression, vrede og vold

2-dages kursus med Heiner Steckel, Dipl. Päd. og kropspsykoterapeut. For behandlere. Tilmelding senest 1.3.2006. Pris kr. 2500. Kurset foregår på engelsk.

Arr.: Psykoterapeut Foreningen.

Yderligere oplysninger

www.psykoterapeutforeningen.dk

5.-6. maj

Psychotherapy and the Quest for Happiness

2-dages kursus med den engelsk-hollandske eksistentielle psykoterapeut og filosof Emma van Deurzen. For behandlere. Tilmelding senest 1.3.2006. Pris kr. 3.100 inkl. frokost. Kurset foregår på engelsk.

Arr.: Psykoterapeut Foreningen.

Yderligere oplysninger

www.psykoterapeutforeningen.dk

9. maj – 10. maj samt 7. september

Kursus i Sundhedsøkonomi

Kursusledelse: DSI Institut for Sundhedsvæsen. Sted: Hindsgavl Slot, Hindsgavl Allé 7, 5500 Middelfart, (internat den 9.-10. maj 2006).

Amtsrådsforeningen, Amternes Hus, Dampfærgevej 22, 2100 København Ø, (eksternat den 7. september 2006).

Kursusafgift: kr. 9.800 ekskl. moms. Kursusafgiften inkluderer ophold (internat 1 nat) og forplejning, 1 opfølgingsdag (eksternat), samt alt kursusmateriale. Kursisterne må selv dække eventuelle rejseudgifter.

Tilmeldingsformular kan rekvireres ved henvendelse til kursussekretær Anni Bilsbo (direkte telefon 3529 8449) eller på vores hjemmeside www.dsi.dk.

Kursusbeskrivelse (6 sider) kan rekvireres samme steder.

9.-11. maj

3-dages workshop om komplicerede tabsprocesser

3-dages internat med psykoterapeut MPF Marianne Davidsen-Nielsen. For behandlere. Tilmelding senest 1.3.2006. Pris kr. 6.950.

Arr.: Psykoterapeut Foreningen.

Yderligere oplysninger

www.psykoterapeutforeningen.dk

4.-6. september

3-dages workshop om komplicerede tabsprocesser

3-dages internat med psykoterapeut MPF Marianne Davidsen-Nielsen. For behandlere. Tilmelding senest 1.3.2006. Pris kr. 6.950.

Arr. Psykoterapeut Foreningen.

Yderligere oplysninger

www.psykoterapeutforeningen.dk

28.-29. september

Sexologi for psykoterapeuter

2-dages kursus med cand. mag. & psych. Bo Møhl, ledende psykolog på Rigshospitalet i København, tidligere mangeårig medarbejder på Sexologisk Klinik samme sted. For psykoterapeuter og lignende behandlere. Tilmelding senest 1.8.2006. Pris kr. 2.450 inkl. frokost.

Arr. Psykoterapeut Foreningen.

Yderligere oplysninger

www.psykoterapeutforeningen.dk

BASISFORLØB "Personlig vækst & udvikling"

Nyt hold starter den 18 februar, 2006.
Forløbet giver mulighed for at få bearbejdet personlige og faglige problemstillinger.

Mål: Få arbejdet med personlige og faglige problemstillinger og tilegne sig værktøjer til håndtering af disse. Udvikling af selvaccept. Finde meningsfulde mål og arbejde med eventuelle hindringer. Samtaleteknik.

Metoder: Gruppedynamiske processer, Personlighedsteori, Afspænding / Fantasirejser, Tegning (terapi), Mulighed for individuel terapi

Forløbet: 6 md á 6 weekender samt arbejde i grupper.
Tilmelding og rekvirering af brochure på Telefon 5050 1952 / E-mail kontakt@konsept.dk

Læs mere på www.konsept.dk

Adgangsgivende til uddannelse som psykoterapeut

Tæller du dagene til ferien er forbi?

- Ikke? Med Netkassen kan du selv tjekke hvor mange feriedage, du har ret til, og hvilke perioder, du har holdt ferie. Klik ind på www.netkassen.dk og se et filmklip om, hvor let Netkassen er at bruge.

Praksisforskning

- 1-uges kursus

Ugekursets **formål** er igennem en modelgennemførelse af et mini-praksisforskningsprojekt på eget område at tilegne sig en forståelse, en viden og et redskab til fremover at gennemføre og bruge praksisforskning i egen institution, således at praksisforskning som metode kan blive et redskab til at udvikle og kvalificere egen praksis, herunder også bruges som et redskab i relation til organisationsforandring og udvikling.

Indhold

- 1) Videnskabsteori og metode af særlig relevans for praksisforskning - casestudier, aktionsforskning, dataindsamlingsmetoder m.v.
- 2) Design og problemformulering for eget miniprojekt.
- 3) Indsamling af datamateriale.
- 4) Bearbejdning af datamateriale
- 5) Fremlæggelse af resultater, feedback og konklusioner fremadrettet.

Underviser: Cand. mag. et. art. **Ebbe Marklund Pedersen.**

Tid og sted: Uge 17 fra 24. april til og med 28. april 2006.

Daglig undervisning i perioden 9.00 - 15.00.

Deltagerbetaling: 5.000,- kr.

Incl. let forplejning.

Tilmelding inden 14. marts 2006.

Odense Socialpædagogiske Seminarium

Benningstræde 1 • 6000 Odense C • Tlf. 66 34 70 70 • Fax 66 34 70 68 • CBR-nr. 40784112



Professionsidentitet

Mandag, den 27. februar 2006

Turbinehallen,
Kalkværksvej 12, 8000 Århus C

Tilmeldingsfrist er den 1. februar - er du senere ude, så prøv alligevel

Vi gør opmærksom på, at tilmeldingen herefter er bindende.

Sendes til:
Pædagogisk Konferencecenter,
Århus, Peter Sabroes Gade 14,
8000 Århus C.
Fax. 87327032, e-mail:
konferencecenter@petersabroe.dk

Du kan også ringe på
telefon 8732 7082

- Kl. 08.30 Ankomst – morgenkaffe
- Kl. 09.00 Jørgen Husted, forfatter og lektor i filosofi, Aarhus Universitet
Værdikampen om skolen- og lærerprofessionen
- Kl. 10.45 Margrethe Vestager, folketingsmedlem
**Om nødvendige og ønskværdige forskelle mellem lærere og pædagoger.
Om det uønskede i tiltagende statsstyring**
- Kl. 12.00 Frokost
- Kl. 12.45 Per Fibæk Laursen, professor ved Danmarks Pædagogiske Universitet
Pædagogiske professioner er relationsprofessioner
- Kl. 14.30 Lektor Peter Østergaard Andersen, Københavns Universitet,
**Professionsidentitet hos lærere og pædagoger:
Især om forskellenes ophav og nutidige relevans.**

-----KLIP-----

**Ja, vi tilmelder os konferencen PROFESSIONSIDENTITET
mandag, den 27. februar 2006**

Navn(e): _____

Arbudssted: _____

Adresse: _____

Postnr./by: _____ Telf.: _____

EAN-nr: _____ Pris kr. 1.250,00, inkl. forplejning.

Børn med psykiatriske problemer

Hvordan rummes sådanne børn i plejefamilien og hvilke handlemuligheder er der?

Børn placeret uden for hjemmet har generelt en højere hyppighed af psykisk sygdom/skrøbelighed, dels biologisk og dels miljøbettinget.

Der vil i løbet af dagen blive gennemgået de almindelige psykiske symptomer og sygdomme.

Programmet for dagen ser således ud:

- | | |
|-------------|--|
| 09.00-10.20 | Hvordan stilles de børnepsykiatriske diagnoser, og hvad kan de bruges til? oversigt over diagnosegrupper |
| 10.20-10.40 | Pause |
| 10.40-12.00 | Udviklingsforstyrrelser
a. generelle
b. specifikke
Følger efter omsorgssvigt |
| 12.00-12.45 | Frokost |
| 12.45-13.45 | ADHD/DAMP
Personlighedsforstyrrelse og selvskadende adfærd |
| 13.45-14.00 | Pause |
| 14.00-15.00 | Cases fra deltagerne, spørgsmål og drøftelse |

Der er lagt op til en god og spændende debat.

SL er vært ved kaffe og rundstykke, frokost og eftermiddagskaffe

Kursusnr.: 0604

Oplægsholder: Speciallæge i børne- og ungdomspsykiatri Bjarne Nielsen, Nørresundby

Tid: Den 8. marts 2006 kl. 9.00 – 15.00

Sted: SL's lokale, Skansevej 90B, 9400 Nørresundby

Pris: Familieplejere med medlemskab af SL Nordjylland: 150,- kr.

Målgruppe: Familieplejere.

Tilmelding: Skal ske *skriftligt* med oplysninger om cpr.nr. navn, adresse og telefonnummer til: SL, Skansevej 90B, 9400 Nørresundby eller på Fax nr. 98 129 129 eller e-mail: nordjylland@sl.dk **senest den 7. februar 2006.**

N.B. hvis din arbejdsgiver betaler dit kursusgebyr, skal du oplyse os arbejdspladsens Ean-nr. (elektronisk fakturerings nummer) ved tilmeldingen.

Kredskontoret den 25. januar er uden faglige sekretærer og konsulenter, da de deltager i landsdækkende sagsbehandlertmøde.

Århus

SL Århus amt afholder Forhandlerkursus for Familieplejere

Den 8. og 9. februar 2006 kl. 9-15

I SL's lokaler, Søren Frichsvej 42 C, 8230 Åbyhøj

Kursets formål er at give deltagerne nogle redskaber til at tackle en forhandling.

Undervisning vil veksle mellem oplæg, øvelser i forhandling og erfaringsudveksling.

Kurset er gratis for medlemmer for medlemmer af SL
Tilmelding til SL på tlf. 8730 8590 eller på mail.

Frist for tilmelding er **senest den 19. januar 2006.**

Vel mødt

SL Århus amt

Ribe

Nyt fra RASK Bowling og ben

Torsdag den 26. januar 2006 kl. 16.45

bowler vi sammen med ægtefælle/ven/veninde på Fun Bowling, Garmestervej 6-12 i Sædding, med efterfølgende spisning af gode ben med fri salatbar.

Prisen for medlemmer af Rask, inkl. bowling, sko og ben, ekskl. drikkevarer er kr. 100.-

Prisen for ægtefælle/ven/veninde er kr. 170.-

Tilmelding til amtskredskontoret tlf. 7518 0066 (Margit) senest den 19. januar 2006.

Bestyrelsen ønsker alle et godt nytår

Har du tænkt dig at opsigte dit arbejde? Så spørg a-kassens lokalkontor om du har en „gyldig grund“. Hvis du ikke har det, medfører opsigelsen, at du får karantæne eller mister din dagpengere.

Temaaften

Invitation til Tema-aften for familieplejere den 23. februar 2006

For medlemmer af SL Ribe amtskreds

Velkomst: v/ Kirsten Rotbøll „Omsorg og behandling i plejefamilien“. Oplæg v/ psykolog Per Thomsen

– Skal plejefamilier lave behandling eller er omsorg tilstrækkelig til at sikre udvikling og trivsel?

– Hvordan skelner man mellem begreberne „omsorg“ og „behandling“?

SL er vært for aftenen

Dato: Torsdag den 23. februar 2006 kl. 19:00 til 22:00

Sted: Hotel Skibelund Krat, Skibelund Krat 4, 6600 Vejen.

Kontaktperson: Kirsten Rotbøll, familieplejeudvalget SL Ribe amt, tlf. 7525 1144.

Tilmelding: Senest onsdag, den 15. februar 2006, skriftligt med oplysning om navn og adresse til amtskredskontoret, Kongensgade 35, 2., 6700 Esbjerg, eller mail ribe@sl.dk eller fax 7512 8700.

Storstrøm og Vestsjælland

Temaaften for familieplejere

den 6. februar 2006 kl. 19.00 - 21.00

Næstvedhallerne, Rolighedsvej 20, 4700 Næstved

Emne om tidligt skadede børn og tilknytningsforstyrrelser baseret på den nyeste forskning v/chefpsykolog Svend Åge Madsen, Rigshospitalet

Tilmelding *senest den 4. februar 2006* på tlf. 5484 1919 eller mail storstroem@sl.dk

Venlig hilsen

Familieplejenetværket i Næstved



Tuborg Boulevard 3
2900 Hellerup

TELEFON
39 45 45 45

Mandag-torsdag: kl. 8.30-16.00
Fredag: kl. 8.30-15.30

Pensionsordningen af 1976

Statens Regnskabsdirektorat
Borgergade 18, 1017 København K.
Telefon 33 92 88 00.

SL's Klagenævn

SL har sit eget uvildige klagenævn.

Klagenævnet skal sikre, at medlemmer, der mener, at der er begået fejl eller forsømmelser ved behandling af deres individuelle medlemssag – enten af amtskredsen eller af forbundet – kan få en upartisk instans til at vurdere sagen eller beslutningen, der er truffet af amtskredsbestyrelsen eller forbundet.

For at SL's klagenævn kan behandle en sag, skal klagemulighederne internt i SL være udnyttet. Sagen må endvidere ikke være rejst ved domstolene.

Klagenævnet består af en landsdommer samt to medlemmer af SL. Nævnet er uafhængigt af SL og dets udtalelser er vejledende.

Klagevejledning:

Der kan klages over sagsbehandlingen i SL i individuelle medlemsager, hvor medlemmet har en væsentlig, individuel interesse.

Klagefrist:

Klagen skal være SL/Klagenævnet i hænde senest fire uger efter at medlemmet har modtaget afgørelsen.

Amtskredsniveau:

Et medlem, der vil klage over fejl og forsømmelser i forbindelse med en sag, der er behandlet i amtskredsen, skal først klage til amtskredsbestyrelsen.

Forbunds niveau:

Hvis man er utilfreds med amtskredsbestyrelsens afgørelse, kan der herefter klages til SL's Forretningsudvalg.

Klagenævn:

Såfremt man er utilfreds med Forretningsudvalgets afgørelse, kan der efterfølgende klages til SL's Klagenævn.

Da klagenævnet har adresse udenfor SL, skal den skriftlige klage sendes til:

SL's Klagenævn
c/o Mogens Kroman
Holmager 33
4171 Glumsø

Nordisk konference

Fremtidsperspektiver for det sociale arbejde i Norden, den 3. - 5. april i Norge

Målgruppen for denne konference er bred og omfatter socialpædagoger/socialarbejdere og andre, som arbejder på forskellige niveauer inden for børn- og ungeområdet, handicapområdet, forebyggende arbejde, psykiatriområdet, forvaltninger, uddannelsessteder og forskningsfeltet i hele Norden.

Arrangører er Nordisk Forum for Socialpædagoger (NFFS), sammenslutningen af nordiske fagforbund for socialpædagoger og Nordiske Sosisonomforbunds Samarbejdskomite (NSSK), sammenslutningen af nordiske fagforbund for socialrådgivere. En af NFFS og NSSK's målsætninger er at arrangere nordiske faglige konferencer hvert andet år. Norge er værtsland for denne konference, og det er Fellesorganisasjonen for barnevernpædagoger, sosisonomer og vernepleiere (FO), som har ansvar for at planlægge og gennemføre konferencen.

Læs mere om konferencen og hent det fulde program med tilmeldingsblanket og praktiske oplysninger på www.sl.dk, klik ind på fag og uddannelse og herefter internationalt samarbejde, internationale arrangementer. Eller rekvirer materiale hos SL, Ghita Hjarne, gh@sl.dk.

Tid, sted og pris

Den 3. - 5. april 2006 på Thon Arena Hotel i Lillestrøm. Deltagergebyret er 500 norske kroner. Hotel og forplejning koster 3.395 norske kroner. Dertil skal lægges rejseomkostninger.

Tilmeldingsfrist

Fristen er den 1. februar 2006. Tilmelding kan fra midten af december ske til de norske arrangører via FO's hjemmeside www.fobsv.no, via email eller ved at indsende tilmeldingsblanket.

SL-medlemmer kan søge støtte

Du kan få tilskud til at deltage. Send en ansøgning til SL, Ghita Hjarne, senest den 16. januar 2006.

OBS

Hvis du begynder på uddannelse eller kursus, mens du er ledig, skal du fortælle a-kassen om det før starten. Det gælder uanset hvilken kursus- eller uddannelsestype der er tale om - og uanset om undervisningen foregår om dagen, om aftenen og/eller i weekenderne.

KURSER på VESTERLIEN

Intensive, meningsfulde, personligt udviklende og fagligt udfordrende kurser for professionelle på moderne kursuscenter i Danmarks dejligste natur ved Vesterhavet.

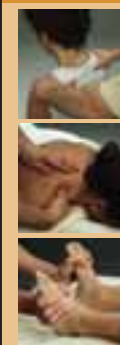
- Kommunikation og konfliktløsning
- Samtalen som værktøj i bofællesskabet
- Supervision og kollegial vejledning
- Personlig fornyelse i behandlingsarbejde
- Familiebehandling og familiearbejde
- Vejledningsmetoder og samtaleteknik
- Konfliktløsning og forhandling
- Terapeutisk kommunikation
- Den personlige samtale
- Videre med samtaleteknik og supervision
- Avanceret samtaleteknik og supervision

Tværfaglige, procesorienterede kurser for alle medarbejdere i social- og sundhedssektoren. Lave kursusr priser. Udførlige oplysninger på Den Sociale Efteruddannelsesfunds hjemmeside, www.vesterlien.dk.

Rekvirer DSE's store kursusprogram for 2006 på **70 20 20 55**.

www.vesterlien.dk

PÆDAGOGISK MASSAGE



uddannelse & kurser

se forårets program på vores websted - eller kontakt centeret og få det tilsendt

CENTER FOR PÆDAGOGISK MASSAGE ApS
V/Eirik Tollefsen · 8689 3057
tollefsen@email.dk
www.paedagogisk-massage.dk

Stillingsannoncer

skal sendes til
Datagraf, Auning AS

Energivej 75

8963 Auning

Tlf. 8795 5555

Fax 8795 5544

mail:

annoncer@datagraf.dk



Vikarservice til dag- og døgninstitutioner
Kommer på hele Sjælland

Hammershusvej 77
4370 St. Merløse
Tlf.: 2745 8037
Fax: 5944 8037
info@best-choice.dk
www.best-choice.dk

Telefontid fra 06-24

DAMMEGAARDEN

– kur- og spacenter på Møn

et fristed for mindre grupper med specielle behov

personlig kontakt
hyggelig atmosfære
fleksible rammer
professionelle behandlinger

tlf. 5582 6605
www.dammegaarden.dk

Kommer I mellem 5 og 10 personer kan I få hele Dammegaarden for sig selv · konferencerum · pejsestue · udendørs spa m.m.

“..... højst anbefalelsesværdigt – fik det bedste frem i vores beboere” Storstrøms Autistcenter

Amtskredse & A-kassekontorer

Nordjyllands Amt

SL-kontor:

Skansevej 90B
9400 Nørresundby.
Tlf. 9812 9899 – fax 9812 9129.
E-mail: nordjylland@sl.dk
Hjemmeside: www.sl.dk/nordjylland
Åbningstid: mandag lukket, tirsdag 9-13, onsdag 9-13, torsdag 13-17, fredag 9-13.
Amtskredsform.: Peter S. Kristensen.
Tlf. privat: 9883 8700.

A-kasse:

Tlf. 9812 9899.
Samme adresse som ovenfor.
Samme åbningstid som ovenfor.

Viborg Amt

SL-kontor:

Vendersgade 5, 8800 Viborg.
Tlf. 8661 3561 – fax 8662 8280.
E-mail: viborg@sl.dk
Telefontid: mandag-onsdag 10-13, torsdag 13-17, fredag lukket.
Personligt fremmøde gerne efter aftale.
Amtskredsformand: Poul Ole Jensen.
Tlf. privat: 9787 5425

A-kasse:

Samme adresse som ovenfor.
Tlf. 8661 3200 – fax 8662 8280.
Telefontid: mandag-tirsdag 10-13, torsdag 13-17, onsd. og fredag lukket.
Personligt fremmøde gerne efter aftale.

Århus Amt

SL-kontor:

Frichsparken,
Søren Frichs Vej 42, C, stuen
8230 Åbyhøj
Tlf. 8730 8590.
Fax 8619 3767.
E-mail: aarhus@sl.dk
Åbningstid: mandag 9.30-12, tirsdag-onsdag 9-12, torsdag 13-17, fredag lukket.
Amtskredsformand: Verne Pedersen.
Tlf. privat: 8655 0539.

A-kasse:

Tlf. 8730 8595.
Samme adresse som ovenfor.
Samme åbningstid som ovenfor.

Ringkjøbing Amt

SL-kontor:

Knud Rasmussensvej 10,
7500 Holstebro.
Tlf. 9610 1100 – fax 9610 1109.
E-mail: ringkjoebing@sl.dk
Åbningstid: mandag 9.30-14.30, tirsdag og onsdag 9.30-13.00, torsdag 13-16, fredag lukket.
Amtskredsformand: Kirsten Hornbæk.
Tlf. privat: 2045 2716.

A-kasse:

Tlf. 9610 1101.
Samme adresse som ovenfor.
Samme åbningstid som ovenfor, dog mandag 9.30-12.00.

Vejle Amt

SL-kontor:

Dæmningen 38, 7100 Vejle.
Tlf. 7583 1199 – fax 7583 5115.
E-mail: vejle@sl.dk
Åbningstid: Tirsdag, onsdag og fredag 9-12.30, torsdag 12.30-17, mandag lukket.
Amtskredsformand: Hanne Ellegaard.
Tlf. privat: 7582 2028.

A-kasse:

Tlf. 7583 1199.
Samme adresse som ovenfor.
Samme åbningstid som ovenfor.

Ribe Amt

SL-kontor og A-kasse:

Kongensgade 35, 6700 Esbjerg.
Tlf. 7518 0066 – fax 7512 8700.
E-mail: ribe@sl.dk
Åbningstid: tirsdag, onsdag og fredag 9.00-12.30, torsdag 12.30-17.00, lukket mandag.
Personligt fremmøde helst efter aftale.
Amtskredsformand: Michael Madsen.

Sønderjyllands Amt

SL-kontor:

Skånevej 13, 6230 Rødekro.
Tlf. 7366 1940 – fax 7366 1939.
E-mail: soenderjylland@sl.dk
Åbningstid: tirsdag, onsdag og fredag 9-12.30, torsdag 12.30-17, mandag lukket.
Personligt fremmøde helst efter aftale.
Amtskredsformand: Poul Flack-Jensen.
Tlf. privat 2085 8828.

A-kasse:

Tlf. 7366 1948.
Samme adresse som ovenfor.
Samme åbningstider som ovenfor.

Fyns Amt

SL-kontor:

Danmarksgade 16, 5000 Odense C.
Tlf. 6611 0874 – fax 6590 6653.
E-mail: fyn@sl.dk
Åbningstid: mandag lukket, tirsdag-fredag 10-14.
Amtskredsformand: Susanne Døssing.
Tlf. privat 6610 7532.
Jobanvisning: tlf. 6611 0874.

A-kasse:

Tlf. 6611 0874.
Samme adresse som ovenfor.
Samme åbningstid som ovenfor.

Storstrøms Amt

SL-kontor:

Torvet 2, 4800 Nykøbing F.
Tlf. 5484 1919 – fax 5484 1917.
E-mail: storstroem@sl.dk
Åbningstid: mandag lukket, tirsdag-fredag 10-14. Telefontid: 9.30-12 og 12.30-14.
Konst. amtskredsformand: Inge Jordan.
Tlf. privat: 5460 5860.

A-kasse:

Tlf. 5484 1918.
Samme adresse som ovenfor.
Samme åbningstid som ovenfor.



Hvor skal man henvende sig?
Alle henvendelser skal rettes til SL's amtskreds-kontorer.

Ved spørgsmål i forbindelse med arbejdsløshed og arbejdsløshedsdagpenge skal der rettes henvendelse til det lokale a-kassekontor.

Ved spørgsmål i forbindelse med efterløn (efterlønsbevis, overgang til efterløn, skattefri præmie etc.), skal der rettes henvendelse til efterløn-gruppen tlf. 8744 8550 alle hverdage fra 10-15.

Undtaget herfra er dog følgende: spørgsmål om medlemskab (ud- og indmeldelse, overflytning, navn/adresseændring, ændring i ansættelsessted, kontingent mv.) rettes til SL's hovedkontor (adresse og tlf.nr. se modsatte side). Forespørgsler kan rettes telefonisk, men alle ændringer bedes rettet skriftligt med angivelse af medlemsnummer (= cpr.nr.).

Vestsjællands Amt

SL-kontor:

Japanvej 3, 4200 Slagelse.
Tlf. 5856 5452 – fax 5856 5450.
E-mail: vestsjaelland@sl.dk
Hjemmeside: www.sl.dk/vestsjaelland
Åbningstid: Mandag lukket, tirsdag til torsdag 9-15, fredag 9-13.
Amtskredsformand: Jan Vium.

A-kasse:

Tlf. 5856 5452
Samme adresse som ovenfor.
Samme åbningstid som ovenfor.

Roskilde Amt

SL-kontor:

Hersegade 20, 1.th., postboks 614, 4000 Roskilde.
Tlf. 4636 7725 – fax 4634 6669.
E-mail: roskilde@sl.dk
Åbningstid: mandag, onsdag og torsdag 9.30-12 og 12.30-14, tirsdag 13-16, fredag lukket.
Amtskredsformand: Britta Leth Madsen.

A-kasse:

Tlf. 3525 0720.
Hejrevej 43, 5., 2400 København NV
Åbningstid: tirsdag til fredag 9.00-13.30, lukket mandag.

Frederiksborg Amt

SL-kontor:

Østergade 6 B, postboks 100,
3400 Hillerød.
Tlf. 4820 9240 – fax 4820 9249.
E-mail: frederiksborg@sl.dk
Åbningstid: mandag-torsdag 10-14, fredag lukket.
Dagligt lukket fra 12-12.30.
Amtskredsformand: Elin Jensen.

A-kasse:

Tlf. 4820 9246.
Østergade 6, 1., postboks 177,
3400 Hillerød.
Åbningstid: mandag lukket, tirsdag, ons-

dag og fredag 10-14.30, torsdag 14-16.
Dagligt lukket fra 12-12.30.
Personligt fremmøde gerne efter aftale.

Københavns Amt

SL-kontor:

Hejrevej 43, 5.,
2400 København NV
Tlf. 3525 0700 – fax 3525 0718.
E-mail: kbh-amt@sl.dk
Åbningstid: tirsdag til fredag 9.00-13.30, mandag lukket.
Amtskredsformand: Uffe Torup Kristensen.
Tlf. privat: 4828 6755.

A-kasse:

Tlf. 3525 0720.
Samme adresse som ovenfor.
Åbningstid: tirsdag til fredag 9.00-13.30, lukket mandag.

Bornholms Regionskommune

SL-kontor:

Storegade 38, 3700 Rønne.
Tlf. 5695 7136 – fax 5694 5204.
E-mail: bornholm@sl.dk
Åbningstid: mandag lukket, tirsdag-fredag 9-14.
Amtskredsformand: Niels Jørgensen.

A-kasse:

Tlf. 3525 0720.
Hejrevej 43, 5., 2400 København NV
Åbningstid tirsdag til fredag 9.00-13.30, lukket mandag.

Københavns og Frederiksberg Kommuner

SL-kontor:

Hejrevej 43, 5.,
2400 København NV
Tlf. 3525 0710 – fax 3525 0718.
E-mail: kbh-frb@sl.dk
Åbningstid: tirsdag til fredag 9-13.30, mandag lukket.
Amtskredsformand: Ole Larsen.
Tlf. privat: 3332 1819.

A-kasse:

Tlf. 3525 0720.
Samme adresse som ovenfor.
Åbningstid: tirsdag til fredag 9.00-13.30, mandag lukket.

Akassen København, Frederiksberg, Roskilde, Bornholm:
E-mail: slak@sl.dk

SLA – Efterløngruppen

Postboks 2480
Søren Frichs Vej 42 C, Stuen
8230 Åbyhøj
tlf. 8744 8550
E-mail: efterlonsgruppen@sl.dk
Åbningstid: alle hverdage fra kl. 10-15

Pædagogstuderendes LandsSammenslutning

Bredgade 25 F
1260 København K
Åbningstid: Mandag-onsdag 10-15, torsdag 10-17, fredag lukket.
Telefon: 3393 0911.

Socialpædagogernes
Landsforbund
Brolæggerstræde 9
1211 København K

Bladnr. 41012

Sorteret Magasinpost

 **POST**
PP DANMARK

Socialpædagogen

Nr. 1 / 2006 / 13. januar

At tale uden ord

Musisk improvisation kan bruges til at tale med anderledes kommunikerende børn, viser et usædvanligt forsknings- og udviklingsprojekt

Af Jens Nielsen

KOMMUNIKATIONSHANDICAP ■ Hvad er det en musiker kan, når hun improviserer? Hvordan fungerer det non-verbale sprog, der i de klareste øjeblikke næsten har karakter af tankeoverførsel?

Det er nogle af de spørgsmål, der har ligget til grund for et enestående udviklingsprojekt, der har sat fokus på musiske, improvisatoriske kommunikationsmetoder i arbejdet med børn, der er døvblinde, har multiple funktionsnedsættelser og mangler et talesprog.



Her har man netop prøvet at sætte begreber på dette andet ordløse sprog, som ubevidst bliver talt gennem lyde, intonation, bevægelser og fornemmelser. Ved på den måde at bruge nogle fælles, helt grundlæggende kommunikationsredskaber, har det været formålet at strukturere det specialpædagogiske arbejde med at skabe og udvikle kontakten til de mennesker, der ellers bliver mis- eller ikke-forstået.

Projektet, der nu er mundet ud i bogen '...ingen lyd er forkert', er blandt andet støttet af SL's og BUPL's Udviklings- og Forskningsfond. Bogen er skrevet af musikeren Cathrine Lervig og pædagogikforsker, professor Birgit Kirkebæk, og den guider læseren igennem såvel de teoretiske overvejelser bag projektet som den konkrete anvendelse af metoden.

Udgangspunktet for projektet var Cathrine Lervigs arbejde med døvblinde voksne. Hendes arbejde vakte Birgit Kirkebæks interesse, og det blev til et projekt, der har forsøgt at sætte metodik på det, der i bogens indledning beskrives som en „kommunikationsform, der giver plads for følelser, temperament og personlighed gennem en ligeværdig samoplevelse“.

Og det er netop denne rummelighed og fælles oplevelse, der er hele motoren, når man bruger den musiske improvisation i arbejdet med mennesker uden talesprog. Ingen lyd er forkert, som

Med musisk improvisation kan man skabe en ligeværdig kontakt i arbejdet med døvblinde og udviklingshæmmede børn, unge og voksne: Her taler man samme sprog. Foto fra bogens omslag

det hedder i bogens titel, fordi alle bidrag – vellykkede som fejlslagne – fortæller en del af den historie, der er inde i den enkelte. Alle lyde, også fejlene, skal have deres plads, og det må alle, der deltager i improvisationen tage et medansvar for. Og netop derfor er der i improvisationen brug for og plads til at udvikle tillid til den ikke-ordbårne kommunikation. Cathrine Lervig beskriver selv udgangspunktet sådan her:

– At møde den anden der, hvor den anden er lige nu; at bygge noget sammen; at have nærværet som den røde snor; at gå efter det, der lykkes. Jeg mener, at de sider af ens personlighed, som man bruger, opøver og udvikler gennem dette arbejde, kan have betydning for ens velvære, selvopfattelse, ja, livskvalitet i det hele taget, skriver hun.

Birgit Kirkebæk peger på, at det i forhold til mennesker med funktionsnedsættelser bliver meget tydeligt, hvordan omgivelserne 'kompenserer' for den manglende kontakt med organisering og planlægning:

– Det kan resultere i dagsplaner, som er så strukturerede, at rummet for barnets, den unges eller voksnes indflydelse på forløbet begrænses betydeligt, skriver Birgit Kirkebæk og peger på den musiske kommunikation som en metode til at opnå og udvikle kontakt på et ligeværdigt plan: Her taler alle samme sprog.

jni@sl.dk

Birgit Kirkebæk og Cathrine Lervig:
...ingen lyd er forkert. Bog plus supplerende materiale på dvd. 315 sider + dvd, 240 kroner.
Kan købes via Døveskolernes Materialecenter på tlf. 9931 8806 eller på www.matcen.dk