

Undervisning i første række

På Stutgårdsskolen opprioriteres skolefagligheden og de sociale problemer parkeres uden for klasseværelset



03/2012

3. FEBRUAR

ISSN 0105-5399

AnsvarshavendeForbundsformand
Benny Andersen**Redaktion**Jens Nielsen (redaktør), jni@sl.dk
Kurt Ladefoged, kl@sl.dk
Lone Marie Pedersen, lmp@sl.dk
Maria Rørbæk, mrk@sl.dk
Steven Leweson (layout), stl@sl.dk

Prik, læserindlæg, artikler og anmeldelser er ikke nødvendigvis udtryk for redaktionens eller organisationens mening. Redaktionen påtager sig intet ansvar for uopfordret indsendt stof.

Alle artikler fra Socialpædagogen tilbage til 1999 kan findes på www.socialpaedagogen.dk/arkiv

Adresse

Socialpædagogen
Brolæggerstræde 9
1211 København K
Tlf. 7248 6000. Fax 7248 6001
Åbningstid: mandag-onsdag 9-15,
torsdag 9-17, fredag 9-13
redaktionen@sl.dk
www.socialpaedagogen.dk

Læserbreve og kronikker

Socialpædagogen er forpligtet til at optage læserbreve fra medlemmer. De må højst fylde 2.000 anslag. Læserbreve med injurierende indhold kan afvises. Kronikker bringes efter en redaktionel vurdering og må højst fylde 8.000 anslag. Læserbreve og kronikker, der bringes i bladet, offentliggøres også på internettet. Indlæg sendes til redaktionen@sl.dk

Annoncer

Sendes til redaktionen@sl.dk
Se priser, formater, deadlines osv. på www.socialpaedagogen.dk/annoncør

Kommende deadlines

Deadline for læserbreve og stillingsannoncer til 04/12, der udkommer den 17. februar, er mandag den 6. februar kl. 12.
Deadline for stillingsannoncer til 05/12 er den 20. februar kl. 12.
For tekstsiderannoncer er deadline til 05/12 onsdag den 15. februar.

Redaktionen af 03/12 er afsluttet den 26.01.2012

Abonnement

Abonnementspris 2012:
922,00 kr. inkl. moms (24 numre)
Løssalg: 44,00 kr. + porto

Oplag

42.081 i perioden
01.07.10-30.06.11

**Tryk og produktion**

Datagraf Auning AS

Forsidefoto

Ricky John Molloy



Medlem af
Danske
Specialmedier

KOMMENTAR

Det handler helt banalt om at sætte rigtigt og tidligt ind. Det virker så ligetil, men der er desværre mange ting, der tyder på, at opgaven ikke er helt så let at løfte alligevel

Det gode børneliv skal sikres

Af Pernille Christoffersen
Forbunds næstformand



FOTO: RICKY JOHN MOLLOY

I disse dage – i begyndelsen af februar – holder KL sit årlige Børnetopmøde. Fagfolk og politikere mødes og taler om indsatsen over for børnene – hvad gør vi, hvad burde vi gøre, hvad ser vi hver især som vejen frem? Socialpædagogerne er også med, og vi har valgt at bruge anledningen til at minde politikerne fra KL, kommuner og Christiansborg om, at de har et ansvar for at sikre det gode børneliv. Ikke mindst for anbragte børn.

Anbragte børn er jo børn som alle andre, og de har brug for de samme ting som alle andre børn – tryghed, stabilitet, kærlige og kompetente voksne osv. Men der er også mange ting, der gør, at de har helt særlige behov for, at vi tager hånd om dem og sikrer, at det børneliv, der måske er startet skævt, ikke giver en skæv livsbane. Det handler helt banalt om at sætte rigtigt og tidligt ind. Det virker så ligetil, men der er desværre mange ting, der tyder på, at opgaven ikke er helt så let at løfte alligevel.

Derfor har vi også til lejligheden samlet nogle af vores tanker og ideer på området i det materiale, vi har med os på topmødet (og som du kan finde på www.sl.dk). Vi har beskrevet nogle af de ting, der skal til for at indsatsen over for udsatte børn og unge lykkes. Så kan man jo håbe, at politikerne læser med.

Vi har længe peget på, at oprettelsen af resourcecentre kan være en effektiv og succesfuld måde at samle en bredt anlagt indsats et sted – med én indgang for familien. Mange kommuner har allerede resourcecentre og er glade for det, viser vores undersøgelser.

En effektiv indsats kræver en fortsat kvalificering til de meget specialiserede arbejdsområder. Vi skal sikre, at de sociale tilbud i så høj grad som muligt er funderet på den nyeste viden. Det betyder, at dokumentationen og den forskningsbaserede viden i arbejdet på arbejdspladserne skal styrkes – og at socialpædagogerne har adgang til den nødvendige efter- og videreuddannelse. Ligesom der er behov for et egentligt nationalt forskningsprogram på det specialiserede sociale område. Sådan at vi kan styrke viden og dokumentere, hvad der virker – og hvad der ikke gør.

Noget af det, der virker, er nogle gange at spørge dem, det hele handler om. Nemlig børnene. Så det har vi også gjort. Og det er læsning, man bliver klog af, synes jeg. Som Natasja på 14, der bor på ungdomspensionen Brydes Allé i København: 'Pædagogerne – især min kontaktpædagog – støtter mig og bakker mig op i det, jeg gerne vil, og så er det ikke så svært at tage sig sammen. Man føler sig velkommen her. Jeg føler virkelig, at det er mit hjem. Jeg har mit værelse, som jeg selv bestemmer over og indretter, som jeg godt kan lide det, og pædagogerne er gode til at se og mærke, hvordan man har det. Det er vigtigt, at de spørger, hvordan man har det nogle gange, men at de også kender ens grænser. Og det gør de. Jeg føler mig tryk her'.

INDHOLD



06



16

04 ANBRINGELSER

Større ustabilitet, flere afbrudte anbringelser og nye nederlag til i forvejen udsatte børn og unge. Det ser ud til at være en af konsekvenserne af den massive satsning på familiepleje og nedprioritering af døgninstitutionerne i Norge. I en stor evaluering af den otte år gamle norske udgave af Barnets Reform advarer forskerne nu mod fravalget af døgninstitutionerne, og det bør få danske kommuner og politikere til at tænke sig godt om, før de helt underminerer døgninstitutionerne, mener Socialpædagogernes formand

04 Norske eksperter: Har vi for få døgninstitutioner?**06 ANBRAGTES UDDANNELSE**

Tidligere anbragte halter uddannelsesmæssigt langt bagefter deres jævnaldrende. Hvor 80 procent af alle 27-30-årige har taget en uddannelse efter folkeskolen, gælder det eksempelvis kun for 40 procent af de tidligere anbragte. Lektor Inge Bryderup fra Danmarks Pædagogiske Universitetsskole mener, at det blandt andet skyldes en myte om, at anbragte først og fremmest har brug for omsorg og behandling – og at undervisningen derfor kommer i anden række. Behandlingshjemmet Stutgården i Hillerød gør op med dén tankegang: Her opprioriteres skolefagligheden, og de sociale problemer parkeres så vidt muligt uden for klasseværelset

06 Fokus på skolefagligheden**10** Undervisningen kommer i anden række**13 NORSKE ERFARINGER**

Tusindvis af sager om tvangsbehandling

14 ANBRAGTE BØRN

Her vil jeg være rigtig længe

16 GLOBALE STEMME

Raj Bushan er en stædig mand – og det er også nødvendigt, når man arbejder for de hjemløses rettigheder i Indiens hovedstad, New Delhi. Han og resten af NGO'en Urban Rights Forum arbejder på at skaffe dem den identitet, som er hele grundlaget for overhovedet at have nogle rettigheder – og på at skaffe dem muligheden for tag over hovedet i en by med 150.000 hjemløse

16 En kasteløs i kamp for 150.000 hjemløse**20 BØRNS RETTIGHEDER**

Nordisk fokus på konventionen

21 DEBAT

Løntilskud – godt eller skidt?

23 MANGFOLDIGHED

Miaprisen uddeles igen i år

24 SYNSPUNKT

Man bliver ikke rask af skemaer og ligegyldige samtaler

ANBRINGELSER

Norske eksperter: Har vi for få døgninstitutioner?

Norge har været et forbillede for Barnets Reform og for den massive satsning på familieplejeanbringelser i Danmark. Men nu råber norske forskere vagt i gevær: Er vi gået for langt, spørger de i en evalueringsrapport – og Socialpædagogens formand mener, at det bør mane til eftertanke hos de danske politikere

Af Kirsten Holm-Petersen, redaktionen@sl.dk

Siden 2004, hvor en omfattende børneværnsreform trådte i kraft i Norge, er der hvert år blevet sendt en skrivelse ud til alle statslige og regionale børne-familieafdelinger med en kraftig henstilling om, at børn og unge fortrinsvis skal anbringes i plejefamilier og kun som sidste udvej anbringes på en døgninstitution.

Og effekten er ikke udeblevet. Ansete forskere fra blandt andet forskningsinstitutionen NOVA (SFI's norske modstykke), som har evalueret reformens konsekvenser for døgninstitutionerne, skriver i evalueringen, at politikerne godt nok har opnået, hvad de ville, nemlig en markant nedgang i brugen af institutioner.

Men meget tyder på, at de samtidig har fået noget andet, som de ikke havde bedt om: Tallene fra 2004 og frem tyder nemlig på en øget ustabilitet på anbringelsesområdet med flere og kortere familieplejeophold og flere skift inden for og mellem anbringelsesformerne.

'Dette er en udvikling som bør følges nøje, eftersom en konsekvens af vridningen i retning af mere brug af familiepleje kan være en øgning i antallet af utilsigtede flytninger fra dette omsorgstilbud', skriver forskerne.

De spørger derfor sig selv, om den 'vridning' bort fra døgninstitutionerne har været til barnets

bedste – om den har styrket den målsætning om stabilitet og kontinuitet, der ligger meget direkte i den norske lovgivning.

Frygtelig stor skuffelse for børnene

Rapporten 'Institusjonsplassering – siste utvei? Betydningen av barnevernsreformen fra 2004 for institusjonstilbudet' blev offentliggjort i starten af januar og har allerede skabt røre i Norge.

En af dem, der giver forskerne fra NOVA ret i, at der formentlig er for mange børn og unge, der placeres i familiepleje, er specialist i klinisk psykologi, Vigdis Bunkholdt,

– Mange af disse børn har tidligere oplevet skuffelser, og så kommer de i en familie og mærker, at de ikke kan finde ud af at indpasse sig. Dermed ryger forholdet mellem børnene og plejeforældrene. Det er endnu en frygtelig stor skuffelse for disse børn, siger Vigdis Bunkholdt til NKR – den norske pendant til Danmarks Radio.

Rapporten har skullet give svar på en række udfordringer på døgninstitutionsområdet – også ting, der knytter sig til den specifikke norske måde at organisere forebyggelses- og anbringelsesområdet. Men helt overordnet er der to-tre konklusioner på, hvad reformen fra 2004 har betydet.

Døgninstitutioner er blevet nødløsninger

Den første konklusion er, at brugen af døgninstitutioner er gået ned. Antallet af børn og unge på døgninstitution har godt nok ligget på cirka 2.000 årligt i alle årene fra 2004. Det er cirka 19-20 procent af alle anbragte.

Men i samme periode er antallet af børn og unge, der får en foranstaltning – enten en forebyggende ydelse eller en anbringelse – steget massivt, så relativt har døgninstitutionerne mistet stor betydning.

Og når forskerne ser på antallet af opholdsdage på institutionerne, på antal børn på døgninstitution pr. 1.000 børn, og på antal ophold pr. barn pr. døgninstitution og sammenligner det med familiepleje, er konklusionen klar: Brugen af fa-

Gruppen af børn og unge i familiepleje, og gruppen af børn og unge på døgninstitutioner er ikke ens. Derfor kan familiepleje heller ikke uden videre erstatte institutionsanbringelser. Fejlplaceringer i familiepleje kan tværtimod føre til øget ustabilitet og flere flytninger mellem tilbud

'Institusjonsplassering – siste utvei', side 361

miliepleje – herunder forstærket familiepleje, der minder om de danske kommunale plejefamilier – er steget, og det er sket på bekostning af brugen af døgninstitutioner.

Den anden konklusion er, at døgninstitutionerne i alles bevidsthed er blevet til en nødløsning eller en 'sidste udvej'. Og det har en hel række meget uheldige konsekvenser, når nu alle et eller andet sted er enige om, at nogle børn og unge har bedst af at komme på døgninstitution.

Blandt de uheldige konsekvenser peger forskerne på, at det offentlige ikke satser på døgninstitutionerne, hverken økonomisk eller fagligt. De peger også på, at hele fortællingen om og holdningen til døgninstitutionerne bliver, at det arbejde, der udføres på institutionerne, er dårligt – noget, der smitter af på arbejdsvilkårene for de mennesker, der forsøger at skabe et hjem for børn og unge på institutionerne.

Den tredje konklusion – eller i hvert fald et vigtigt emne for forskerne – er, at de har fundet, at det ikke er de samme udfordringer og vanskeligheder, børn og unge i familiepleje og på døgninstitutioner slås med. Også derfor er forskerne betænkelige ved politiske målsætninger om at nedprioritere institutioner og 'vride' børnene og de unge over i familiepleje.

Sæt penge af til døgninstitutionerne

Forskerne har en række spørgsmål og anbefalinger til de norske politikere og til Børne-, Ligestillings- og Inklusionsdepartementet.

Det helt, helt centrale er ifølge forskerne, om Norge er gået for langt, når det handler om at styre anbringelserne væk fra døgninstitutionerne og over mod familiepleje.

De anbefaler, at ministeriet bruger evalueringen til at revurdere de skrivelser, det sender ud – fx sådan at der ikke kommer en kraftig henstilling om at nedprioritere døgninstitutioner, men i stedet en opfordring til alle niveauer – også sagsbehandlere – om, at alle børn og unge skal have det rigtige tilbud.

Anbefalingen går også på, at politikere og embedsværk finder ud af, hvor de ønsker, at Norge bevæger sig hen, når det drejer sig om omfang og kvalitet på institutionstilbudet.

Forskerne har også et godt råd og en anbefaling, der handler om økonomi: Ifølge forskerne vil det være en god ide, hvis man en gang for alle finder ud af, cirka hvor mange børn og unge, der

ud fra en faglig vurdering på årsplan har brug for en institutionsplads – og derudfra vurdere, hvad det vil koste. Og så sætter penge af til det!

Danske politikere bør lære af Norge

Socialpædagogernes formand, Benny Andersen, mener, at det bør mane til eftertanke, at de norske forskere nu advarer om, at børnene og de unge kan blive tabere i en *for* voldsom politisk satsning på familiepleje på bekostning af en anbringelse på en døgninstitution.

– Det viser, at man aldrig må erstatte faglig viden med politiske trosbekendelser. Det må aldrig blive et dogme, at et barn eller ung skal i familiepleje og ikke på døgninstitution. Erfaringerne fra Norge siger det helt tydeligt: At vi skal kunne give hver enkelt barn eller ung det rigtige tilbud, og for at kunne det, så må vi have hele viften af tilbud. Så nytter det ikke, at vi lukker alle døgninstitutionerne, siger Benny Andersen.

Socialpædagogerne vil nu sende rapporten til alle socialordførerne på Christiansborg, så de har dens konklusioner inden de går i gang med den socialreform, som regeringen har bebudet. Og i den forbindelse har Benny Andersen et hjertesuk.

– Man kan da godt blive lidt misundelig på Norge. Deroppe har landspolitikerne en chance for at handle, hvis noget viser sig at udvikle sig uheldigt. Noget af det, vi savner i Danmark, er et nationalt ansvar. Vi har i stedet 98 enheder, der fagligt og økonomisk gør det, de hver især selv mener, er det bedste for deres kommune, siger han. ■

Faktaboks

I Norge var godt 70 pct. af alle børn og unge i familiepleje (inklusive slægts- og netværkspleje), 17 pct. var på døgninstitution, og resten boede i egen bolig/hybel med eller uden opsyn.

I Danmark var 51 pct. af alle børn og unge i familiepleje (inklusive slægts- og netværkspleje), 17 pct. var på døgninstitution og 17 pct. på opholdssted. Resten var i kommunale tilbud, på egne værelser, hybler og kost- og efterskoler.

Kilde: Statistisk Sentralbyrå og Ankestyrelsen samt egne beregninger, 2010. Læs mere på www.kortlink.dk/aema

ANBRAGTES UDDANNELSE

Fokus på skolefagligheden

Hvis jeg er ked af det, er det bedste bare at tale med Kim. Men jeg kan ikke tale med ham om det, jeg er ked af, når vi har matematik, for så er det bare matematik

Daniel, 13 år

Det er ikke nok at lære at elske – man skal også lære at arbejde. Det er filosofien på behandlingshjemmet Stutgården, der prøver at give de tidligt skadede børn en identitet som skoleelever

Af Maria Rørbæk, mrrk@sl.dk

Foto: Ricky John Molloy

Et undseeligt skilt fortæller om en stor forandring. 'Stutgårdsskolen', står der. Før hed skolen ikke noget. Det var bare den interne skole på behandlingshjemmet Stutgården. Nu har skolen fået sit eget navn, og Stutgårdens forstander, Tine Heede, fortæller, at det blot er et af mange tiltag, der skal give de tidligt skadede og behandlingskrævende børn en identitet som skoleelever:

– Jeg plejer nogle gange at sige, at hvis man skal udvikle sig som menneske, er det ikke nok at lære at kunne elske – man skal også lære at kunne arbejde. Dermed mener jeg, at det ikke er nok, at vi fokuserer på det relationelle og følelsesmæssige, der gør børnene i stand til at kunne knytte relationer – vi skal også have fokus på det rent

skolefaglige. På at man skal blive i stand til at kunne arbejde og forsøge sig selv. På Stutgården arbejder vi miljøterapeutisk, og miljøterapien har traditionelt fokuseret meget på det relationelle og følelsesmæssige. Det gør vi stadig, men vi er blevet meget mere opmærksomme på, at det rent skolefaglige skal fylde i skolen. Lidt forenklet kan man sige, at i behandlingen er relationen målet og forskellige aktiviteter – det fælles tredje – er et middel til at skabe en relation, men i skoledelen er det faglige/læringen målet, og relationen mellem lærer og elev er et middel til at nå målet.

ABC og matematikslange

Bortset fra at der er to lærere til fem elever, og at eleverne for at fastholde koncentrationen sidder og kigger ind i væggen, ligner Kastanieklassen på Stutgårdsskolen mange andre klasseværelser. Her er alfabetet, en matematikslange med tal, en tegning af Ole Lund Kirkegaards gummitarzan og en færdig boganmeldelse.

– På de ydre planer gør vi meget ud af, at Stutgårdsskolen skal ligne alle andre skoler. Og det er en forskel fra traditionelle miljøterapeutiske skoler, der netop har forsøgt at adskille sig fra almindelige skoler, fordi børnene typisk har haft mange nederlag i skolen – men vi prøver altså omvendt at holde fast i, at skolen er en skole, og at børnene er skoleelever, siger Tine Heede.

Derfor får alle elever lektier for, og de har såvel skoletasker som madpakker med. Og hvor Stutgården tidligere holdt sin egen sportsaktivitet, Stutiaden, deltager de nu i Skolernes Motionsløb, der afholdes samtidigt for skoleelever fra hele landet.

Konstitueret skoleleder, Kim Rose, uddyber:

– Vi prøver at parkere børnenes sociale og følelsesmæssige vanskeligheder på knagen uden for skolen. Tidligere kunne vi lærere blive optaget af at udforske et tema, som barnet gerne ville tale om, fx en dårlig weekend hjemme hos forældrene. Hvis vi som skolelærere syntes, at vi fik fat i noget rigtig spændende behandlingsmæssigt, så arbejdede vi på det behandlingsmæssige. Nu holder vi fast i, at det i skolen er det skolefaglige, vi skal tale



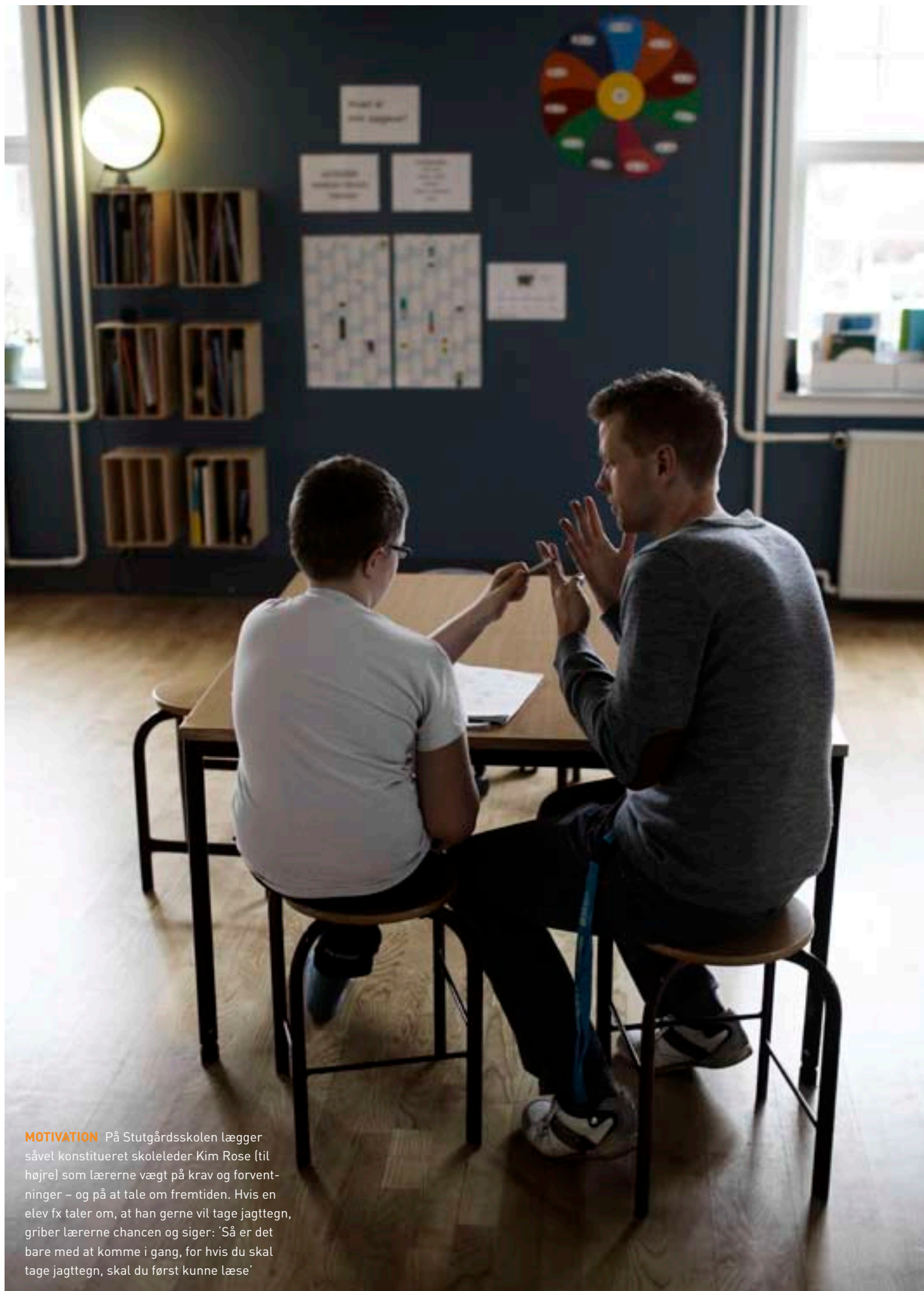
Diskuter dilemmaet på facebook

Bør skolegangen prioriteres højere?

Lektor Inge Bryderup mener, at anbragtes skolegang ofte kommer i anden række, fordi der først og fremmest er fokus på omsorg og behandling. Har hun ret? Og kan det være anderledes?

Deltag i debatten på facebook / se hvordan på www.sl.dk/facebook





MOTIVATION På Stutgårdsskolen lægger såvel konstitueret skoleleder Kim Rose (til højre) som lærerne vægt på krav og forventninger – og på at tale om fremtiden. Hvis en elev fx taler om, at han gerne vil tage jagttegn, griber lærerne chancen og siger: 'Så er det bare med at komme i gang, for hvis du skal tage jagttegn, skal du først kunne læse'

Det er stadig vigtigt at lærerne ved, at en elev har haft en dårlig weekend, men det er ikke noget, de behøver at undersøge sammen med barnet. Det er noget, de kan læse i kardex og have som en baggrundsviden

Kim Rose, konstitueret skoleleder

om. Og vi har fundet ud af, at det for nogle børn kan være en stor lettelse, at skolen på den måde kan blive et frikvarter for de sociale problemstillinger, siger han.

Fortsæt, Mads

Inde i klassen kører hver elev efter sit eget skema. Hvis eleverne kan klare det, bliver de af og til undervist i små grupper på fx to eller tre. Ellers er der eneundervisning.

11-årige Mads har læsetræning sammen med lærer Mette Jensen. Først læser hun teksten op for ham, så læser de i kor, og til sidst læser Mads selv, mens Mettes finger hele tiden kører under ordene, så han kan se, hvor han er henne.

– Jeg hader den bog, siger Mads, men det går Mette ikke ind i.

– Når du har læst de her to sider, læser jeg højt for dig i den bog, du godt kan lide, siger hun.

Bagefter fortæller Mette Jensen, at hun tidligere nok ville have brugt mere tid på at tale om Mads' følelser:

– Jeg ville måske have sagt: 'Jeg hører, du siger, at du hader bogen', og derefter bruge mere tid på at tale om, hvorfor han hader bogen. Nu afviser vi venligt, men meget bestemt, når eleverne vil sætte en anden dagsorden. Vi insisterer på at holde fokus på det skolefaglige.

Det betyder dog ikke, at lærerne ikke har fokus på det følelsesmæssige og relationen.

Kim Rose siger:

– Det er stadig vigtigt at lærerne ved, at en elev har haft en dårlig weekend, men det er ikke noget, de behøver at undersøge sammen med barnet. Det er noget, de kan læse i kardex og have som en baggrundsviden, der gør, at de ved, at i dag skal de være lidt mere lempelige.

Mette Jensen uddyber:

– Børnene skal selvfølgelig anerkendes for deres følelser, og jeg kan fx sige: 'Jeg kan godt forstå, at du er nervøs for, hvordan det går, når du skal hjem i weekenden, men nu har vi dansk'. Og så arbejder vi også meget med at henvise til, at eleverne kan tale om vanskelighederne på et andet tidspunkt ved fx at sige: 'Jeg vil gerne hjælpe dig med at få fortalt de voksne nede i huset, at du er nervøs for weekenden'.

Tid, sted, opgave

Mette Jensen gør også meget ud af at opbygge en god relation til eleverne – men det er en relation, der har fagligheden som omdrejningspunkt.

– Jeg opbygger en relation ved at give omsorg og ved at tage de unge alvorligt. Ved at bekræfte dem, når de gør noget godt – men også ved at sige, at det kan du gøre meget bedre. Og så lægger jeg meget vægt på fysisk kontakt som en hånd på ryggen eller et klap på skulderen. Det handler meget om at skabe tryk i rummet, siger hun.

Kim Rose understreger, at selv om skolen har fagligheden i fokus, er det langt fra nok at være faglig. Der skal mere til, når en elev fx starter hver skoledag med at klatre op i toppen af et grantræ.

– Man kan ikke være lærer her, hvis man kun kan tale om matematik. Man er også nødt til at kunne tale om følelser, hvis det er det, der fylder, og ude ved træet er det jo ikke matematikundervisningen, der fylder. Der handler det om at skabe tillid, så barnet kommer ned fra træet. Derfor er et kodeord her på stedet: 'Tid, sted og opgave'. Hvad er din opgave her og nu? Og hvad er barnets opgave?

Matematik er matematik

For 13-årige Daniel er det gode forhold, han har fået til Kim Rose, noget af det, han sætter størst pris på:

– Hvis jeg er ked af det, er det bedste bare at tale med Kim. Ham stoler jeg allermost på. Vi har noget her på Stutgården, der hedder at stikke af. Det er hvis vi er meget sure eller meget kede af

DOBBELT-LØB Forstander Tine Heede ønsker ikke, at Stutgården kun fokuserer på omsorg og behandling, men også på skolefaglighed. Som led i den bevægelse har Stutgårds-skolen fået sit eget navn i stedet for bare at være den interne skole på Stutgården, og det var noget, en af de tidligere elever hæftede sig ved, da hun kom på besøg. 'Ej, hvor godt. Jeg kan huske, at det var så pinligt, at jeg ikke kunne forklare, hvilken skole, jeg gik på', sagde hun





det. Så stikker vi af fra de voksne for at slippe for at snakke om det, og så er Kim kommet ud til mig, og så har jeg vænnet mig til at snakke med ham om det, jeg er ked af. Men jeg kan ikke tale med ham om det, når vi har matematik, for så er det bare matematik.

Kim Rose fortæller, at noget af det sværeste er at finde balancen i det enkelte tilfælde og afgøre, om man skal fastholde det faglige fokus, eller om man netop nu bør gøre en undtagelse.

– Det er meget svært, men den måde, man kan finde balancen på, er ved at spørge kollegaer: 'Pressede jeg for meget på der?'. Man skal også kunne sige til sin kollega: 'Du gav for hurtigt op'.

I det hele taget oplever Kim Rose, at det en balancegang at drive intern skole på et behandlingshjem:

– Hvis vi gik *all in* og skulle være en helt normal skole, fik vi sat vores elever af, for det kan de selvfølgelig ikke leve op til. Der er jo en grund til, at de bor på et behandlingshjem. Derfor gør vi på den ene side meget ud af at beskytte undervisningsmiljøet samtidig med, at vi på den anden side også er nødt til at kunne rumme eleverne som de er.

Et konkret eksempel på en afvejning er en dreng, der på et tidspunkt fik lov til at sidde under bordet og snurre, når der kom fremmede – ellers kunne han ikke holde ud at være i klassen, og så fik han lov, selv om det forstyrrede de andre. Omvendt er der andre gange, hvor en elev er så højtråbende og aggressiv, at han ikke får lov til at blive i klassen. I de tilfælde kan det være bedre, at barnet får hjælp i huset – evt. af en pædagog.

– Det er ikke fordi, børnenes besværligheder ikke må fylde, men nogle gange skal de fylde et andet sted, siger Kim Rose.

Faglige forbedringer

Det er cirka to år siden, at Stutgården begyndte at sætte mere fokus på fagligheden i skolen, og der kommer løbende flere tiltag. Fx vil en af klasserne nu begynde at gå en omvej mellem huset og skolen, der kun ligger nogle få hundrede meter fra hinanden. Når skolevejen forlænges, kommer der nemlig en endnu tydeligere adskillelse mellem skole og hjem. Skolen eksperimenterer også med at bruge de nationale test. De er obligatoriske for alle danske skolebørn, men tidligere har skolen søgt dispensation for samtlige elever.

Kim Rose fortæller, at de ikke har lavet en egentlig evaluering, og at det også kan være meget svært at vurdere, hvad der præcist er årsagen til, at et barn udvikler sig fagligt.

– Men vi har i hvert fald tre elever, der lige har brudt læsekoden efter, at de i flere år faktisk ikke kunne alfabetet. Og det er min helt klare fornemmelse, at vores fokus på fagligheden har en meget positiv indflydelse på elevernes indlæring.

13-årige Daniel griner og siger, at for hans skyld kunne de godt lukke hele skolen, så de kunne spille computer hele dagen. Men så tilføjer han eftertænksomt:

– Der er kun en god ting ved det. Og det er, at man bliver klogere af det. ■

Læs mere om Stutgårdsskolen på stutgaarden.dk

KONTAKT Mette Jensen fortæller, at hun opbygger en relation til de unge ved at give omsorg og tage dem alvorligt. 'Ved at bekræfte dem, når de gør noget godt – men også ved at sige, at det kan du gøre meget bedre'



Undervisningen kommer i anden række

Tidligere anbragte halter uddannelsesmæssigt bagefter, og det skyldes blandt andet, at skolegang og uddannelse nedprioriteres i anbringelsen. Det vurderer lektor Inge Bryderup, der er aktuell med bog om tidligere anbragtes uddannelse

Af Maria Rørbæk, mrk@sl.dk
Foto: Ricky John Molloy

Mine plejeforældre, som jeg bor hos, er begge to nogle, der gerne ser, at det går mig godt. De har altid givet mig gode råd og stået bag mig og sagt, at gymnasiet er et godt valg at tage efter skolen.

Sådan begrundede en ung kvinde sit uddannelsesvalg, da hun blev spurgt i en undersøgelse

om tidligere anbragtes uddannelse. Og hendes erfaring stemmer godt overens med undersøgelsens konklusioner. Lektor Inge Bryderup, fortæller:

– Vi har analyseret, hvad der virker som henholdsvis barrierer og støttende faktorer, når det gælder tidligere anbragtes uddannelse. Og der kan man sige, at det er forsiden og bagsiden af den samme mønt: Det er således en barriere, at skole og uddannelse ofte nedprioriteres, fordi der er en myte om, at anbragte børn først og fremmest har brug for omsorg og behandling – og at undervisningen derfor kommer i anden række. Og omvendt er det en støttende faktor, når skole og uddannelse bliver prioriteret højt.

Sammen med Marlene Trentel har Inge Bryderup forfattet bogen 'Tidligere anbragtes uddannelse', der udkom i januar. Den bygger på de danske resultater af det europæiske forskningsprojekt 'Young people from af public care background pathways to education in Europe', der er finansieret af EU. De danske resultater er dels baseret på statistiske analyser af registerdata fra Danmarks Statistik, dels på interviews med 35 tidligere anbragte, der uddannelsesmæssigt har klaret sig relativt godt – og med gruppeledere fra fem kommuner.

Halter langt bagefter

Og tallene taler sit klare sprog. Som Inge Bryderup, der forsker på Danmarks Pædagogiske Universitetsskole, siger:

– Tidligere anbragte halter uddannelsesmæssigt langt bagefter andre unge.

Eksempelvis har kun 40 pct. af de 27-30-årige, der var anbragt som 16-årige, taget en uddannelse efter folkeskolen. Mod 80 pct. af alle 27-30-årige (se flere tal i faktaboksen).

– Og man skal jo huske, at langt de fleste anbragte er normalt begavede, siger Inge Bryderup.

Hun vurderer, at der især er fire barrierer for, at tidligere anbragte får en uddannelse:

Fakta om tidligere anbragtes uddannelse

17 % af de unge 17-20-årige, som var anbragt som 16-årige, har ikke gennemført folkeskolen i sammenligning med 3 % af alle unge på samme alder.

12 % af de 27-30-årige, som var anbragt som 16-årige, har ikke færdiggjort folkeskolen i sammenligning med 1 % af alle unge på samme alder.

40 % af de unge i alderen 27-30 år, som var anbragt som 16-årige, har taget en uddannelse efter folkeskolen i sammenligning med 80 % af alle unge på samme alder.

Alle tal bygger på analyser af registerdata fra 2006 fra Danmarks Statistik.



1. Skolegang og uddannelse kommer i anden række – det sociale/behandlingen har første prioritet.
2. Den sociale indsats kommer for sent – og sluttes for tidligt.
3. De tidligere anbragte har som unge voksne enten et spinkelt netværk eller slet intet netværk. Herunder tæller også, at de har få fritidsaktiviteter – og dermed færre sociale relationer.
4. Forældrene har mangelfuld uddannelsestradition – og anbringelsesstedet har heller ikke altid en god uddannelsestradition.

Inge Bryderup understreger, at barriererne er vævet tæt sammen, således at der fx er en sammenhæng mellem forvaltningens nedprioritering af skolegang og manglende uddannelsestradition på anbringelsesstederne – og mellem en for sen social indsats og et dårligt netværk.

Sociale problemer giver få venner

– Det kan jo fx være meget svært at få venner, hvis man som lille barn altid er beskidt og lugter og ikke har mulighed for at deltage i sociale aktiviteter som børnefødselsdage, siger hun. Og hvis man ikke får venner som barn, har man det også sjældnere som ung voksen.

– Og ud over, at det for alle mennesker er vigtigt at have venner, er det faktisk også noget, der betyder meget i en uddannelsesmæssig sammenhæng, siger Inge Bryderup.

Som en af de få tidligere anbragte i undersøgelsen, der har et godt socialt netværk, siger:

– Alle mine venner gik på gymnasiet og handelsskolen, så det var meget naturligt for mig. Det var nærmest unormalt, hvis det stoppede efter 9. klasse.

Inge Bryderup bygger sin konklusion om, at uddannelse generelt er nedprioriteret i anbringelsen, på både de tidligere anbragtes egne historier og på interviews med gruppeledere i forvaltningerne:

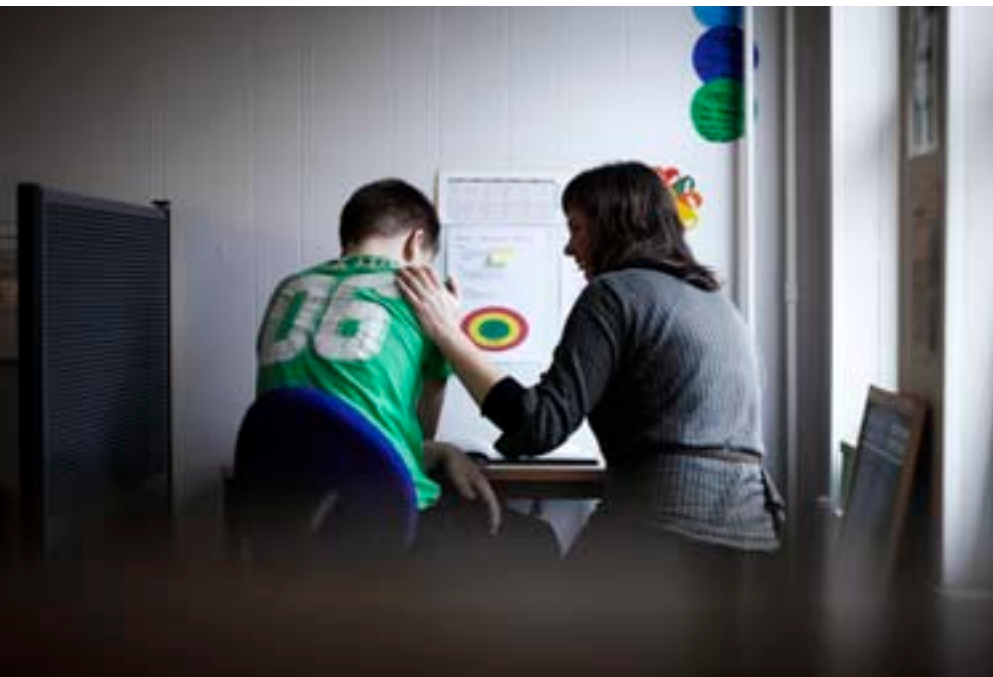
– De unge fortæller selv, at de ofte har været anbragt et halvt år i familiepleje, før man har fundet et egnet skoletilbud til dem, og gruppelederne siger også, at fokus først og fremmest er på den sociale del af anbringelsen. Det sidste giver sig udtryk på mange forskellige måder. Fx at unge kan være anbragt i en plejefamilie, hvor det ikke er en del af godkendelsesgrundlaget om familieplejeren kan give lektiehjælp eller ej. Nogle af de unge i undersøgelsen, der har været i gymnasiale uddannelser eller i den sidste del af folkeskolen, fortæller, at det var svært at få hjælp til lektierne. Og unge, der både har været i familiepleje og på døgninstitution, har fremhævet, at på døgninstitutionen kunne man altid finde en socialpædagog, der kunne give lektiehjælp.

Parallele forløb

Inge Bryderup fremhæver, at spørgsmålet om uddannelsestradition eller ej ikke kun handler om lektiehjælp, men også om viden om forskel-

FREMTIDSUDSIGT Alle de 35 tidligere anbragte, der er blevet interviewet i undersøgelsen, giver udtryk for, at et af deres største ønsker er at blive selvforsørgende og klare sig uden for det sociale system. Og i takt med, at der bliver færre og færre ufaglærte jobs, er uddannelse afgørende for at nå målet





Der eksisterer især i sagsbehandlerkredse og på de kommunale forvaltninger en forestilling om, at først skal man behandles og derefter kan man begynde at lære, men hvor den tænkning kommer fra, ved jeg ikke. Den er i hvert fald hverken baseret på forskning eller fornuft

Inge Bryderup, lektor

STØTTE I Inge Bryderups øjne er den gal, når anbragte overlades til sig selv i en alder af 18 år. De har brug for opbakning i det tidlige voksenliv

lige uddannelser og muligheden for at være en rollemodel.

– Helt banalt gør det en forskel, om det er naturligt at læse i en bog eller ej, siger hun. Eller som en af de interviewede siger:

– Jamen altså, det er bare det, tror jeg, at jeg er opvokset med fra mine plejeforældre, at man skal have en uddannelse. Sådan for at kunne have sikret et arbejde, og altså at kunne få et fint arbejde.

Inge Bryderup håber, at bogen kan være med til at åbne øjnene for vigtigheden af at prioritere skolegang og uddannelse til anbragte børn og unge:

– Der eksisterer især i sagsbehandlerkredse og på de kommunale forvaltninger en forestilling om, at først skal man behandles og derefter kan man begynde at lære, og hvor den tænkning kommer fra, ved jeg ikke. Den er i hvert fald hverken baseret på forskning eller fornuft. Helt banalt kan

det godt være, at en ung 12-13-årig har det rigtig skidt og trænger til omsorg i forbindelse med en anbringelse, men det er da nærliggende samtidig at give nogle succesoplevelser med læring i skolen. Noget, som sammen med den behandlingsmæssige indsats kunne hjælpe den unge til at opnå større selvsikkerhed. Der er intet, der argumenterer imod, at man kan køre de to forløb samtidigt.

Derudover mener hun også, at det er vigtigt, at der kommer en større forståelse for, at tidligere anbragte ofte er forsinkede i deres uddannelsesforløb – og at de derfor også har behov for støtte i det tidlige voksenliv i form af efterværn. ■

Undersøgelsens resultater præsenteres på konferencen 'Tidligere anbragte unges skolegang og uddannelse', der holdes den 7. februar på DPU. Læs mere på www.kortlink.dk/adr7

Gode råd til anbringelsessteder – og kommunale forvaltninger

Inge Bryderups forskning munder ud i en række råd til sagsbehandlere, familieplejere og medarbejdere på døgninstitutioner og opholdssteder, der gerne vil støtte de anbragte børn til en bedre skolegang og uddannelse:

1. Prioriter skolegangen – den bør ikke være noget sekundært, der først kommer efter omsorg, social støtte og eventuel behandling.
2. Giv støtte til lektier og skab en uddannelsesfremmende kultur, hvor det fx er naturligt at læse bøger.
3. Interne skoler bør bestræbe sig på at ligne den normale folkeskole så meget som muligt. Hvis du bliver socialiseret til at

begå dig i folkeskolen, bliver du også socialiseret til at begå dig i gymnasiet og handelsskolen.

4. Skolen bør tænke i progression / udvikling, så der stilles større og større krav til børnene. Både i forhold til indholdet af undervisningen og i undervisningsformen, der måske begynder med eneundervisning men efterhånden i højere og højere grad afløses af kollektiv undervisning.
5. Støt barnet til et aktivt fritidsliv. Udvikling af sociale kompetencer og relationer er vigtige – også i forhold til uddannelse.
6. Skab en stærk relation til barnet – det fremmer også uddannelse.
7. Giv efterværn til mange flere unge.

NORSKE ERFARINGER

Tusindvis af sager om tvangsbehandling

Efter at Norge i 2009 ændrede loven, og i særlige situationer tillod tvangsbehandling af udviklingshæmmede og andre mennesker med forståelseshandicap, har der hvert år været mere end tusind sager. Lovændringen er først færdig-evalueret i 2013

Af Maria Rørbæk, mrk@sl.dk

Hvis de danske politikere følger Det Ethiske Råd og en række organisationers anbefalinger og tillader tvangsbehandling i særlige situationer, følger de blot i de norske politikeres fodspor. For allerede i 2009 blev den norske lov ændret, så det nu – i særlige situationer – er tilladt at give sundhedsbehandling mod patientens vilje. Og ikke – som i Danmark – kun indenfor psykiatriloven og i akutte livstruende situationer.

Den norske lov kan træde i kraft når patienten mangler 'samtykkekompetence' og på grund af et forståelseshandicap ikke vurderes at være i stand til at sige ja eller nej til fx lægebehandling. Og når behandlingen vurderes at være af 'afgørende betydning' for patientens helbred.

Siden 2009 har den norske lov været brugt i flere tusinde sager, hvor især demente nordmænd over 70 år har fået sundhedsbehandling mod deres vilje. Den nyeste statistik viser således, at der er i 2009 blev truffet 1.687 afgørelser om brug af tvang – og 2.075 i 2010.

Men Hanne Skui, der er seniorrådgiver i Norges svar på Sundhedsstyrelsen, 'Helsedirektoratet', fortæller, at der godt kan træffes flere afgørelser for den samme person.

Helsedirektoratet skal i gang med at evaluere den nye lov, men evaluering bliver først færdig i 2013. Indtil da er der ingen præcise tal for hvor stor en andel af sagerne, der omfatter mennesker med udviklingshæmning.

Forkerte afgørelser

Den norske lov medfører, at man – når man beslutter at gennemføre sundhedsbehandling mod patientens vilje – skal sende afgørelsen ind til den regionale tilsynsmyndighed 'fylkesmannen'. I afgørelsen skal man både beskrive, hvordan man først har forsøgt at bruge tillidsskabende foranstaltninger, og hvorfor sundhedsbehandlingen vurderes at være afgørende for patientens helbred – samt hvorfor fordelene overstiger ulemperne. Man skal også dokumentere, at patienten ikke har samtykkekompetence. Hvis sundhedsbehandlingen strækker sig ud over tre måneder, skal fylkesmannen altid kontrollere afgørelsen. Ellers kan fylkesmannen gøre det på eget initiativ.

Statistikken viser, at fylkesmændene i 2010 ophævede 157 afgørelser og ændrede 27 – altså i alt 184 afgørelser ud af 2.075 (9 pct.).

I 2010 gennemgik Statens Helsetilsyn en række stikprøver på afgørelser, og her fandt de fejl i flere. Eksempelvis blev en 90-årig indlagt på hospitalet mod sin vilje, og kommunen begrundede indlæggelsen med at 'det ikke var for stort et indgreb, når manden havde fået lov at bo hjemme så længe'. Men den går ikke, for som Statens Helsetilsyn understregede i sin årsrapport:

– At patienten har en 'forkert' mening er ikke grund nok til at sige, at patienten mangler samtykkekompetence. Der skal foretages en konkret, sundhedsfaglig vurdering af patientens samtykkekompetence for hver patient og i hver situation, hvor

der skal anvendes tvang. Der må ikke være tvivl om, at patienten mangler samtykkekompetence.

Begrundet mistanke

Antallet af ophævede afgørelser vidner dog ikke nødvendigvis om, at der er anvendt tvang i situationer, hvor det ikke burde være sket. I mange tilfælde er afgørelsen ophævet på grund af en procedurefejl, fortæller Trine Grøslie Stavn, der er seniorrådgiver i sundhedsafdelingen hos fylkesmannen for Oslo og Akershus. Det sker typisk, fordi afgørelsen er truffet af en forkert fagperson – som når en beslutning om at tvinge til tandbehandling er truffet af en socialpædagog på botilbuddet i stedet for – som loven foreskriver – af den, der er ansvarlig for sundhedsbehandlingen, nemlig tandlægen.

Heller ikke i Oslo-området har de et præcist billede af, hvor tit loven bruges i forhold til mennesker med udviklingshæmning, men hun skyder på, at det ligger i omegnen af 30-40 sager om året.

– Det mest almindelige er patienter, der bliver lagt i narkose for at få en tandbehandling, som de ellers ville modsætte sig, men der har fx også været sager om mennesker, der bliver holdt fast, så de kan få taget blodprøver i forbindelse med epilepsi. I alle tilfælde skal der være forsøgt med tillidsskabende

foranstaltninger. Når det gælder blodprøver, kan det fx være, at prøven tages på botilbuddet i stedet for på hospitalet, og når det gælder tandlægen, kan det fx være, at patienten bliver fulgt af en person, som han eller hun kender og er tryk ved.

Trine Grøslie Stavn vurderer ikke, at mængden af tvang er øget særlig meget med den nye lov – før skete det bare uden, at der blev givet tilladelse.

– Og der er også tilfælde, hvor vi har sagt, at der ikke må anvendes tvang. Det gælder fx, hvis man for en sikkerhedsskyld vil tage blodprøver for at tjekke patientens helbred. Tvang må kun anvendes, når der er en begrundet mistanke.

Trine Grøslie Stavn understreger også, at der ikke altid er tale om fysisk magt, hvor man fx holder patienten fast.

– Der kan også være tale om andre metoder til at omgå patientens modvilje som fx brug af narkose, eller at man skjuler medicin i syltetøj. Hvilken metode, der skal bruges, afhænger af den behandling, der skal gennemføres, og af patientens tilstand. Man skal altid vælge det tiltag, der er mindst muligt indgribende over for patienten, siger hun. ■

Læs mere i *Helsetilsynets Tilsynsmelding fra 2010 (side 15 og 44)*: www.kortlink.dk/aehek

DELTA I FAGBLADET SOCIALPÆDAGOGENS
FACEBOOK-GRUPPE

ET RUM FOR FAGLIG REFLEKSION OG ERFARINGSUDVEKSLING

WWW.SL.DK/FACEBOOK

ANBRAGTE BØRN

Her vil jeg være rigtig længe

Nanna på 14 bor på Behandlingshjemmet Dalgaarden i Aarhus og hun er et af 10 børn og unge, der bor på døgninstitution, og som i en samling interview giver stemme til de anbragte børn og deres oplevelser af livet som anbragt

Af Hanne Sørensen Smith, redaktionen@sl.dk
Illustration: Louise Thrane Jensen

Siden jeg var helt lille har jeg vidst, at mor og far var narkomaner. Jeg gik alene hjem fra børnehaven og skole. Jeg var anderledes og trak mig væk. På skolen opdagede de det, og så kom jeg på Christian den IX's Børnehjem.

Sådan fortæller Nanna på 14, som er en af ti medvirkende i en ny samling materialer, som Socialpædagerne præsenterer i disse dage i forbindelse med KL's Børnetopmøde i Aalborg. De ti børn og unge fortæller om deres oplevelser af livet på en døgninstitution.

Nanna var otte, da hun blev anbragt og hun vidste, det var bedst at komme væk, for mor kunne

ikke passe på hende. De små søskende kom i familiepleje, og efter et års tid på Christian den IX's flyttede Nanna til Dalgaarden en varm dag i august.

– De andre var på ferie, så jeg var alene med et andet barn i fem dage. Han er en af dem, jeg har knyttet mig til hurtigst. Jeg knyttede mig på en ny måde til voksne og børn, for jeg havde en anelse om, at her skulle jeg være i rigtig lang tid. Og jeg havde ret.

– Jeg bor på Længen, det er mit hjem. Jeg har mere tillid til de voksne dér end til mine forældre, og de 11 børn er mine 'søskende'. De kommer og beder mig om hjælp, og de voksne prøver så at hjælpe mig. Det er nemlig sådan, at jeg kan den der lederrolle. Siden jeg var helt lille har jeg bestemt over mine søskende og været meget storesøster- og moragtig, og det er lige sådan en, de andre børn har manglet, fortæller Nanna.

De holder af mig

– Samtidig synes jeg, at alle andre skal være sure og kede af det, når jeg er det. Da jeg kom, havde jeg problemer med at opføre mig ordentligt overfor børn og snakke med mennesker, for jeg havde ikke fået omsorg fra far eller mor. Men her får jeg hjælp af de voksne – ikke kun, fordi der er brug for det, men fordi de holder af mig. Os børn på Længen er de voksnes anden familie.

– Alle mennesker laver fejl, og vi laver ikke større fejl, bare fordi vi er anbragte. Vi har brug for hjælp, opmærksomhed og omsorg. Vi lærer at være sociale i samfundet og ikke små kopier af vores forældre. Det er en meget stor ting.

– Jeg er evig taknemmelig. Hvis jeg var blevet hjemme, havde jeg så været så klog på livet, et ordentligt menneske og fået uddannelse?

Nanna er 14, og hendes bror på 12 er også på Længen nu. Søster på 9 bor på en anden afdeling. Mindste lillesøster på to er hjemme, og det bekymrer Nanna, for forholdene er ikke blevet bedre:

– Mor har søgt aflastningsfamilie. Men hvad nu, hvis min lillesøster bliver taget fra mor? Så vil mor give os skylden. Det plejer hun.

Når hjemme er et andet sted

Hvordan opleves det gode børneliv, når man er anbragt uden for hjemmet? Og hvilke rammer skal der til for at sikre det? I en ny pjeces, i 10 interviews med anbragte børn og en plancheudstilling sætter Socialpædagerne fokus på, hvad der skal til for at give de udsatte børn og unge den bedst mulige start på livet – med afsæt i de værdier og principper, der er i FN's Børnekonvention.

Materialet præsenteres i disse dage på KL's Børnetopmøde i Aalborg, og pjecen og de 10 interviews kan findes på www.sl.dk/anbragte



Jeg forsøger at leve hver dag, som om det var den sidste. Livet er en speciel gave, men jeg er jo bare et menneske, der kan være glad og ked af det

Nanna, 14 år

Nanna snakker ikke særlig tit med sin familie, men tænker meget på hver enkelt. Hendes far har været ved at dø af overdosis to gange den sidste måned:

– Så ringer han og lyver og siger, han var på hospitalet, fordi han spiste for meget. Men hans nye kæreste er clean. Hun er den mest stabile person i mit liv, og jeg skal med hjem til hendes familie i vinterferien.

Nannas mor lever i et on and off-forhold med de tre søskendes far:

– De voksne hjælper mig til at snakke med min mor. Men jeg vil ikke se ham, for han har både banket min mor foran os alle sammen og taget kvælertag på mig for et år siden. Han har gjort så meget, jeg ikke kan tilgive. Det har påvirket mig til at blive et meget følsomt og skrøbeligt menneske, som de siger ovre på Længen.

Mig, der er teenager

– Min mor er teenager i en voksen krop. Hun laver drama, spiller folk ud mod hinanden, skubber ansvar fra sig og giver os skylden. Men det er mig,

der er teenager. Jeg er klog på livet efter det, jeg har været igennem, men ikke på kærlighedsting og fag i skolen.

Nanna hader virkelig tysk – og dansk og matematik, men synes, hun er god til det hele. Lektierne ordnes, selv om der kan forekomme lidt brok:

– Jeg har lært af pædagogerne, at jeg kan blive til noget, være tilfreds og lykkelig og opnå det, jeg gerne vil.

Hun er ikke bange for at blive narkoman eller alkoholiker. Hun har prøvet at ryge hash, men det sker ikke igen:

– Jeg forsøger at leve hver dag, som om det var den sidste. Livet er en speciel gave, men jeg er jo bare et menneske, der kan være glad og ked af det.

Nanna går i 8. klasse på intern skole med fem andre. Hun vil gerne på efterskole, i gymnasiet og have en uddannelse:

– Det må være helt vildt fedt at blive socialpædagog, når jeg har oplevet, hvordan et barneliv kan være. ■

Nanna er ikke den anbragte piges rigtige navn.

GLOBALE STEMME

En kasteløs i kamp for 150.000 hjemløse

Raj Bhushan er inder og kasteløs. Han er uddannet socialarbejder og har viet sit liv til at kæmpe for de svage og de hjemløse i hovedstaden New Delhi – og de indiske myndigheder kan ikke længere komme uden om ham og organisationen Urban Rights Forum

Tekst og foto: Per Vinther, redaktionen@sl.dk

Første gang Socialpædagogen møder 31-årige Raj Bhushan er han sammen sin kæreste på en cafe i Delhi. Indiens hovedstad, som egentlig hedder New Delhi, er officielt befolket af cirka 15 mio. mennesker og får København til at minde om en mindre provinsby. Den er en hektisk myretue døgnet rundt, hvor lyd, lugt, farver, mennesker, hunde, køer, biler, busser, knallerter og tuk tuk'er bombarderer sanserne uafsladeligt.

Anden gang vi møder Raj, er han sammen med 32-årige Ashok Mansor, en kollega fra Urban Rights Forum – en NGO, der arbejder for de hjemløse og er stiftet af bl.a. Raj og Ashok.

Vi er på vej ud i et af de belastede kvarterer i Delhi, Motia Kahn, hvor mange hjemløse holder til, og hvor Raj og Ashok ved stædighed over for myndighederne har formået at få et shelter op at stå for 600 hjemløse.

– Vær forsigtig og pas på dine ting, siger Raj, mens vi går ned ad den smattede gade, hvor hvide mennesker som Socialpædagogens udsendte normalt ikke færdes. Men sammen med de to, som er kendte ansigter i kvarteret, føler man sig tryk.

Ved indgangen til shelteret, som er en stor gammel nedlagt bygning i tre etager, strømmer

børn og voksne os i møde. Øjne og ansigtsudtryk, der signalerer sårbarhed, nederlag, stor menneskelig smerte og så alligevel på samme tid håb, hilser hjerteligt og spørger om alt muligt.

Identitetsløse

Raj og Ashok går i gang med arbejdet med det samme, da først kvinderne stikker papirer og dokumenter op i hovedet på dem.

Det handler om identitet. Mange af Delhis hjemløse har ingen identitet, er ikke registreret nogen steder, og det er en svær proces overhovedet at få en identitet i Indien. Og har du ingen identitet, har du ingen rettigheder overhovedet. Du er *nobody*.

Det er her, at Raj og Ashoks viden og evner kommer ind i billedet, og de går i gang med at gennemgå dokumenter og papirer fra de tilstrømmende voksne, der hiver papirerne op af plastikposer og rækker dem frem med bedende og spørgende øjne.

De hjemløse ved godt, hvad Raj og Ashok betyder for deres liv og muligheder: De er vejen til bedre levevilkår og et tåleligt liv midt i al elendigheden.

For tre år siden var der ikke noget shelter her.

Raj og Urban Rights Forum knoklede dengang som i dag for at overbevise regeringen og myndighederne i Delhi om, at de skal gøre noget for de hjemløse. Bl.a. ved at tilbyde dem shelters. 'Vi har ikke bygninger til dette formål', lød myndighedernes svar.

– Det ville vi ikke høre på, så vi gik rundt i Delhi for at finde tomme bygninger, fotografere dem og dokumentere, hvor der var ledige bygninger. Et af de steder er dette shelter. Efter vi havde fortalt myndighederne, at her var en ledig bygning, kunne de ikke komme uden om det, og det endte



med, at den blev overladt til de hjemløse som shelter. I første omgang uden vand og el, men det har de siden måtte give sig på og åbne for, fortæller Raj Bhushan med et smil.

I dag er der fem shelters i Delhi, og det er Urban Rights Forums fortjeneste.

Her i shelteret i Motia Kahn kan de hjemløse vaske sig, lave mad og indrette sig på gulvet med en soveplads. Her er tag over hovedet, og det hjælper mange hjemløse gennem vinteren, hvor omkring 300 døde sidste år i Delhi pga. af de lave temperaturer.

Kæmper for de kasteløse

Efter et par timer i shelteret, hvor Raj og Ashok har snakket med og hjulpet alle dem, der havde behov for det, går vi tilbage mod metrostationen i skumringen. Millioner af indere er på gaderne – på vej ud eller på vej hjem.

Ashok Mansor var selv hjemløs i ni år, før han blev hevet op af rendestenen for at være aktiv i organisationen, hvor han har været i tre-fire år. Han har tre børn og kone, men al hans tid går med at hjælpe de hjemløse.

– Det er min hjertesag, og jeg går rundt og organiserer og hjælper dem, fordi de har brug for det, siger han.

Raj Bhushan har kæmpet for de marginaliserede hele sit liv.

– Jeg er selv fra et marginaliseret samfund, fordi min far var dalit, kasteløs. Jeg har forsvaret menneskerettigheder, siden jeg var ung, og jeg har desuden gået på socialarbejderskole i Mumbai fra 2003-2005. Der blev jeg præsenteret for de udstødte i byen: Hjemløse, sårbare mennesker, der boede på gaden. Det kunne jeg identificere mig med, og ingen tog sig af dem.

Hans familiebaggrund har gjort ham til socialarbejder, mener han:

– Det er i mine gener, og min styrke er at arbejde med disse mennesker. Jeg kommer fra et meget sårbart miljø, og vi følte altid diskrimination og uretfærdighed.

Efter sin eksamen som socialarbejder kæmpede Raj videre for de kasteløses rettigheder. Han henvendte sig til EU's hjælpeorganisationer, og han gik systematisk til værks.

Til Danmark

IDSN (International Dalit Solidarity Network) i København hørte om Raj Bhushans og organisationens arbejde, og de kontaktede ham. Oplysningscenter om den 3. verden (O3V) i Aarhus var derefter i Indien på studietur, og her mødte de

PAPIRLØS Har du ingen registrerede identitetspapirer, har du ingen identitet, og så eksisterer du ikke. Sådan er virkeligheden for tusindevis af de hjemløse i New Delhi, og Raj Bhushan (i rød skjorte på billedet øverst til højre) bruger derfor meget af sin tid på at hjælpe de hjemløse med at blive registreret



Raj. De ville gerne have ham til Danmark, og de lavede et forslag til Danida, som betalte hans tur. Han var den eneste fra organisationen, der kom til Danmark.

– De valgte mig pga. min opvækst og baggrund. Jeg tog så rundt og holdt foredrag om de kasteløse, og jeg var på tekniske skoler, lærerseminarier, folkeskoler, pædagogseminarier m.m. Jeg talte om racisme og diskrimination og var i Danmark i halvanden måned, fortæller Raj, der under opholdet boede hos en fra O3V i Aarhus.

– Det var dejligt at bo med en familie, og jeg knyttede mig til deres søn.

Han mødte også socialpædagoger, der arbejder med hjemløse, og for Raj var det tydeligt, at socialpædagoger i Danmark arbejder langt mere institutionaliseret.

– Socialarbejder eller socialpædagogik er en helt ny profession her i Indien, og vi søger den rigtige tilgang for at finde ud af at forbinde vores arbejde til det politiske. Der findes ingen organisation for socialarbejdere, og det er decentralt og uorganiseret. Mange forstår ikke det, vi laver, men samtidig har folk respekt for os, fordi vi arbejder i områder, hvor ingen tager ud, forklarer han.

Jeg vil ændre verden

Raj og de øvrige i Urban Rights Forum får ikke løn for det, de laver. Det er frivilligt og båret af en lyst til at hjælpe.

– Jeg kæmper med økonomien og bruger en lille opsparing og min kærestes penge.

Han er forundret over andre socialarbejdere i Indien – han synes, de gør for lidt.

– Vores mål er: 'Get people empowered'. Vi lavede derfor en organisation for de hjemløse – med de hjemløse. Den er drevet af dem selv nu. Vi

er i alt fire-fem socialarbejdere her i Delhi, der er med i projektet. Nogle er uddannede – andre ikke. Vi går rundt og møder de hjemløse på gaderne, organiserer dem med eget id og egne bankkonti, fortæller Raj Bhushan.

Han gik ud og spurgte de hjemløse: Hvor er problemerne? Han har brugt mange nætter på gaderne, og det er der mange, der ikke tør.

– You have to have a passion, som han siger.

– I Mumbai sprang jeg over muren om natten og snakkede med de hjemløse. Det var hårdt for mig, men jeg kunne ikke lade være. Der er ingen organisation i Indien for de fattige og hjemløse, så derfor er det naturligt for mig at gøre det. Jeg er født med det, og jeg vil ændre verden.

– Det er hårdt, ja, men jeg vil prøve at institutionalisere det, som det er i Danmark, siger han og håber, at bare fem ud af et hold på 130 på socialarbejderuddannelsen i Mumbai følger hans eksempel og bliver rigtige 'social workers'.

Glade øjne

Raj bliver glad bare ved at se i de hjemløses øjne, fordi de er blevet hjulpet, og de værdsætter det.

– Jeg er med til at gøre en forskel. Tre generationer af hjemløse har ikke haft et tag over hovedet, og børnene har ikke set en skole. Vi giver dem håb og forbinder det sociale arbejde med andre professioner. Men du skal ville det og være stærk og motiveret. Åbn dine øjne, der er meget at lave. Vi har kun ét liv. Det er ikke nok, siger Raj og smiler.

Han og Urban Rights Forum kæmper for, at rettigheder for de hjemløse skal være indføjet i alle love på alle planer i Indien.

Sidste år fik de en masse opbakning fra folk, der lavede fx tæpper til de hjemløse. De donerede også penge.

HUSLY Først ville de lokale myndigheder ikke høre på Raj Bhushan og Urban Rights Forum, men da de dokumenterede, at der var masser af tomme bygninger, der kunne bruges, fik de hjemløse lov til at bruge nogle af bygningerne til fx at få lidt ro og lave mad. I dag er der fem sådanne shelters rundt om i byen





– Der er støtte derude, og med de rette midler er der masser af muligheder. Vi har presset på for at få de hjemløse ind i lovgivningen med støtte fra mange sider og det internationale samfund. I begyndelsen blev vi ikke godt modtaget. Så begyndte vi med at anlægge sager mod staten, og i begyndelsen var de ikke glade for at se os, men i dag kan de ikke undgå os, siger han stolt.

Indiske NGO'er er nu involveret, og Urban Rights Forum har lavet meget lobbyarbejde, hvor de fortalte, hvad de gerne ville.

I alt det, organisationen har lavet, har de altid haft tæt kontakt til de hjemløse.

– Vi spurgte altid de hjemløse og talte med dem hele tiden. Vi organiserede dem i komiteer. I dag har de deres egne organisationer i alle områder af Delhi. Folk kan få fat i mig 24 timer i døgnet, og de ringer tit til mig, fortæller Raj.

De slipper ikke for os

Urban Rights Forum lavede en undersøgelse for to år siden, hvor de gik rundt til hjemløse i hele byen. Ud fra den regner organisationen med, at 10.000 kvinder og måske helt op mod 150.000 mænd er hjemløse.

En af årsagerne til det store tal er, at regeringen har nedrevet meget slum, bl.a. i forbindelse med Commonwealth Games, der blev afholdt

i Delhi i 2010. Slummen blev revet ned for at få byen til at tage sig godt ud. Det sendte mange tusinde folk på gaden.

Raj Bhushan føler, at Delhi er fjendtlig imod de hjemløse. Derfor planlægger han og Urban Rights Forum et arrangement for de fattige i Delhi, som han kalder 'Urban Poor'. Målet er at få opmærksomhed og presse regeringen og politikerne til at forholde sig til problemerne og gøre noget ved dem.

Raj Bhushan fastslår med milde og målrettede øjne, at han har lært meget af de hjemløse. Hele hans tilværelse er bygget op om det at hjælpe dem. Han synes også, at han får så meget igen af de udstødte.

– Jeg sover med fred i sjælen, fordi jeg har gjort en god gerning hver dag. Det er meget tilfredsstillende. Hver eneste dag ser jeg en mening med det, jeg gør. Jeg ser lyset i de hjemløses øjne, og jeg har set, at forholdene for nogle er blevet bedre. Vi flytter meninger.

– Før var de hjemløse usynlige. Nu er de synlige, så alle bliver nødt til at tage problemerne alvorligt. Regeringen giver os tøvende nogle penge – så får de fred i et stykke tid. Men de slipper ikke for os – 'we are not going away', understreger Raj Bhushan. ■

Per Vinthers rejse til Delhi var støttet af Danida.

RETTIGHEDER Mange tusinder blev hjemløse, da myndighederne jævned store slumområder med jorden for at forskønne byen op til sportsbegivenheden Commonwealth Games i 2010. Raj Bushan (tv) og Urban Rights Forum kæmper nu for, at de hjemløses rettigheder bliver skrevet ind i lovgivningen

NOTER

Handicappede vælger ikke selv bolig

Antallet af handicappede, der ikke selv får lov at bestemme, hvor de vil bo, er stigende. Kommunerne vælger at holde de handicappede i deres nærmiljø. Det vurderer Socialpædagogerne og Danske Handicaporganisationer (DH), skriver Morgenavisen Jyllands-Posten. 'Det er efter vores opfattelse i strid med FN's handicapkonvention', siger Socialpædagogernes formand Benny Andersen. DH mener, at kommunens ønske om at styre udgifterne og finde en løsning inden for kommunegrænsen ofte strider mod den handicappedes – eller de pårørendes – ønske om et tilbud, som er skræddersyet. 'Mange kommuner argumenterer med, at de ikke vil parkere handicappede på en specialinstitution, fordi de gerne vil afsøge, om der er flere udviklingsmuligheder. Til det er blot at sige, at selvfølgelig udvikler handicappede sig gennem hele livet som alle andre mennesker, men det sker altså bedst, hvis man bor og lever et sted, man selv har været med til at vælge', siger Stig Langvad, formand for DH.

lmp

Folkemøde på Bornholm

Allinge by og havn vil i dagene 14. til 17. juni summe af liv, når politikere, organisationsfolk, forskere, presse og publikum mødes til Danmarks politik-festival. Folkemødet ventes at samle op mod 20.000 deltagere af alle slags. Folkemødet er opstået efter svensk forbillede og samlede sidste år omkring 10.000 deltagere med 256 arrangementer og 235 registrerede pressefolk. Man kan læse mere om folkemødet på hjemmesiden www.folkemødet.dk

kl

Glad all over

TV-Glad, der sender tv til udviklingshæmmede, er nu blevet landsdækkende og sender glad lokal-tv til hele landet. TV-Glad har i øjeblikket fire lokalstationer i landet med hovedkvarter i København. De øvrige afdelinger ligger i Esbjerg, Slagelse og Aabenraa. Programmerne sendes på forskellige lokale tv-kanaler i Danmark. De fleste udviklingshæmmede kan ikke læse og skrive, men via TV-Glad kan udviklingshæmmede komme til orde og være i dialog med hinanden og omverdenen. At kunne ytre sig om hverdagen og fortælle historier er afgørende for selverkendelse og identitet. TV-Glad bidrager til, at udviklingshæmmede får mod til at sige deres mening og skabe kontakt til mennesker uden for deres eget miljø. Man kan læse mere om TV-Glad og de nye sendetider på: www.tv-glad.dk

kl

Lillebror Pris hjælper til at gøre en forskel

Børnehjælpsdagen søger netop nu kandidater, som kan indstilles til den årlige og traditionsrige Lillebror Pris på 50.000 kroner. Lillebror Prisen tildeles en eller flere personer, foreninger eller organisationer, som i det forgangne år har ydet en ekstraordinær indsats eller et særligt initiativ i forhold til for eksempel børn og unge eller et humanitært ærinde i Danmark. Prisen uddeles i år for 20. gang i midten af april måned på Københavns Rådhus. Alle kan indstille kandidater eller sig selv til prisen, der gives til både nye og eksisterende initiativer. Sidste års modtager blev foreningen 'Livline i Sorgen', som yder støtte til børn og unge, der enten har mistet eller er ved at miste en forælder. Sidste frist for indstillinger til prisen er den 24. februar kl. 12.00. Det kan ske til Børnehjælpsdagen, Øresundsvej 148, 2300 København S. Det kan også ske på mail: se@bhd.dk og man læse mere om Lillebror prisen på www.bhd.dk

kl

BØRNS RETTIGHEDER

Nordisk fokus på konventionen

FN's Børnekonvention skal gennemsyre det socialpædagogiske arbejde med anbragte børn, lyder det fra Nordisk Forum for SocialpædagogerAf Jens Nielsen, jni@sl.dk

FN's børnekonvention er børnenes egen grundlov, og konventionen, der stammer tilbage fra 1989, sætter rammerne for alle børns ret til at få opfyldt deres grundlæggende behov: at udvikle sig, at blive beskyttet mod overgreb og have medbestemmelse på de ting, der sker i hjemmet, i skolen og i samfundet. Og derfor er konventionen også et naturligt grundlag for det socialpædagogiske arbejde med udsatte børn og unge.

Sådan konstaterer Nordisk Forum for Socialpædagoger (NFFS) i et nyt hæfte, hvor der er fokus på konventionen og dens betydning for og rolle i socialpædagogikken.

– Vi har en vision om, at vores profession og fagets udøvere realiserer konventionen og optager dens principper i socialpædagogikken og det daglige arbejde med udsatte børn og unge. I dette ligger også et socialpolitisk og

etisk ansvar for at synliggøre børn og unges situation, når den ikke er i tråd med deres rettigheder, skriver forummets styrelse i sit forord.

Det er især de anbragte børn og forsvaret for deres rettigheder, det handler om i hæftet – det er børn med sociale vanskeligheder og svære opvækstvilkår, der har særlige krav på beskyttelse, påpeges det.

NFFS peger på, at det handler om at få indarbejdet konventionens principper overalt i de nationale love og forvaltninger. På den måde skal de anbragte børns rettigheder sikres under anbringelsen. Forummet vil også have en børneombudsmand, der kan holde særligt øje med, om de respektive lande lever op til konventionen.

Og så skal de fagprofessionelle altså forpligte sig på at efterleve konventionen i praksis, og uddannelsesstederne skal sørge for, at konventionens tanker inddrages i undervisningen, så de studerende får en konkret viden om børns rettigheder, påpeger NFFS-styrelsen.

Hæftet gennemgår konventionen og de muligheder og udfordringer, der ligger i arbejdet med den. Og afslutningsvis opstilles en række spørgsmål, der er direkte møntet på at blive diskuteret ude på de socialpædagogiske arbejdspladser. ■

NFFS

Nordisk Forum For Socialpædagoger er et samarbejde mellem de nordiske fagforeninger for socialpædagoger. I forummet udveksles bl.a. erfaringer og viden om den socialpolitiske debat og udvikling i de nordiske lande. Find hæftet 'FN's Børnekonvention og socialpædagogikken' og læs mere på www.sl.dk/internationalt – klik på NFFS i menuen til venstre.

DEBAT

Løntilskud – godt eller skidt?

'Det har længe undret mig, at fastansatte og faglige organisationer som Socialpædagogerne accepterer 'ansættelse' i løntilskud. Ta' dog og vågn op', lyder et af flere kritiske indlæg i Socialpædagogens Facebook-gruppe. Forbundet fastholder, at løntilskud kan være et gode

Af Maria Rørbæk, mrk@sl.dk

He, he, det skulle hedde: Værsgo, vi sender slave gratis! Sådan lyder en af de utilfredse kommentarer til Socialpædagogernes nye kampagne 'Giv plads til en ledig kollega'. Efter at kampagnen blev beskrevet i sidste nummer af Socialpædagogen, er debatten nemlig blusset op i bladets Facebook-gruppe.

– Tror ikke mine egne øjne. Naivt at sætte løntilskud så rosenrødt op, som a-kassen gør her, skriver den mest aktive af debattørerne, Lene Nielsen.

Selv om intentionen med kampagnen er at hjælpe ledige medlemmer og undgå, at løntilskud og virksomhedspraktik misbruges til at tage fastansattes job, opleves det bestemt ikke sådan af deltagerne i Facebook-debatten.

Mimi Trædmærk skriver eksempelvis:

– Jeg bliver stødt over overskriften: 'Giv plads til en ledig kollega'. Jeg giver meget gerne plads, men jeg kan altså ikke begribe, hvad uddannede pædagoger gør i løntilskud – på fuld tid og med de slappe rammer for, hvad de har ret til at lære og prøve.

Hillary E Orya, der sammenligner med slaver, uddyber:

– Hvis det handler om at give nogen en chance, så skal de da ikke udnyttes og arbejde 37 timer om ugen, når de kun får dagpenge, der svarer til cirka 8.000 kroner efter skat. De kræver oven i købet også, at man skal sende ansøgninger og komme til møder, så der kræves meget.

Dilemma

Det store dilemma ved løntilskudsordningen er, at den på den ene side kan være en chance for ledige, der kan få foden ind på arbejdsmarkedet.

Det giver Hillary E Orya selv et eksempel på, idet hun fortæller, at hun er stolt over, at hun efter seks måneder i løntilskud nu er blevet fastansat i et 'dejligt og spændende' job med uledsagede flygtningebørn.

På den anden side kan løntilskudsordningen også opfattes som et urimelig. Hillary E Orya skriver:

– Løntilskudsjob = udnyttelse og meget billig arbejdskraft.

Især nu, hvor der er krise og mange arbejdsløse. Arbejdsgivere kan altid få en stakkel på løntilskudsjob. Så når én stakkel ryger ud, kommer der en anden. Som nyuddannet bliver man nærmest tvunget til at sige ja til løntilskudsjob, når man har været på dagpenge i et stykke tid. Man har næsten intet valg, når det kommer til stykket, for hver gang man sender ansøgninger, får man afslag. Grund: Mangel på erfaring og kvalifikationer. Så tænker den nyuddannede: Okay, hvordan skal jeg få erfaring, når jeg ikke får et arbejde? Efter mange afslag er man så nødt til at vælge den sidste vej, som er gratis fuldtidsarbejde hos vores ven: Løntilskudsjob.

Kompetenceudvikling

I artiklen 'Giv plads til en ledig kollega' (Socialpædagogen nummer 2/2012) var en af pointerne da også, at løntilskud kan være vejen til erfaringer og kompetenceudvikling. Som argument for at bruge løntilskudsordningen, sagde formanden for Socialpædagogernes A-kasse, Kaj Skov Frederiksen:

– Vi har flere og flere ledige medlemmer, og de har behov for at vedligeholde deres faglige kompetencer.

Men det køber Lars Knude ikke. Han skriver:

– Aktivering giver ikke job. Det er bare en mulighed for at udnytte en meget billig arbejdskraft i et halvt år, hvorefter vedkommende ryger ud af vagten og en ny begynder...

Det har længe undret mig, at fastansatte medarbejdere og faglige organisationer som fx Socialpædagogerne og BUPL accepterer 'ansættelse' af personer i løntilskudsjob m.m. Der fyres med den ene hånd, og efterfølgende accepteres det at disse personer ansættes. Det er da helt skævt. Ta' dog og vågn op.

Forhandlinger i foråret

Men Socialpædagogerne er vågne, mener formanden Benny Andersen. Han fastholder, at

løntilskud kan være til den enkelte lediges fordel, fordi det er en mulighed for at få praksiserfaring – men løntilskud duer kun, hvis spillereglerne overholdes. Som det også fremgik af artiklen 'Giv plads til en ledig kollega' kræver det, at der er tale om merbeskæftigelse i forhold til arbejdspladsens normale beskæftigelse. Eksempelvis skal arbejdsplanen kunne hænge sammen uafhængigt af den ansatte i løntilskudsjob.

Benny Andersen understreger også, at han arbejder for at forbedre ordningen. Således mener han, at der bør betales en overenskomstmæssig løn, når man er ansat i løntilskud i det offentlige – ligesom der i dag gøres i det private.

I Facebook-debatten skriver han:

– Aktuelt satser vi på at forbedre mulighederne og lønforholdene ved at gøre vores indflydelse gældende i de forhandlinger, der skal være mellem regeringen og arbejdsmarkedets parter her i foråret. Vi regner med, at både løntilskudsordningen og uddannelsesmulighederne er på dagsordenen. ■

Læs og deltag i debatten via www.sl.dk/facebook

Medarbejderne skal være vagthunde

Medarbejderne skal være med til at sikre, at løntilskudsordningen ikke bliver misbrugt, så de ledige blot i en periode skal udfylde de huller, der opstår efter en afskedigelsesrunde. Det fastslår Socialpædagogerne på hjemmesidens tema om løntilskud, hvor det også fremgår, at en række krav skal være opfyldt. Læs mere på www.sl.dk/løntilskud

Inspiration og netværk

For socialpædagogiske medarbejdere på de private opholdssteder for børn og unge

Vi sætter fokus på fagets udfordringer og muligheder, etik, den nyeste forskning inden for børne- og ungeområdet og inspiration til alt det andet, som også skal fungere på en arbejdsplads – fx tilrettelæggelse af arbejdstiden, udarbejdelse af APV med meget mere.

Se program, tid og sted på www.sl.dk/tilmeldinspiration – her kan du også tilmelde dig. Arrangementet er gratis.

Møderne er åbne for alle socialpædagogiske medarbejdere på de private opholdssteder for børn og unge – også for de medarbejdere, der ikke er medlem af Socialpædagogerne.

Kreds Sydjylland og Kreds Lillebælt

6. februar, Scandic Kolding

Kreds Midt- og Vestjylland og Kreds Østjylland

8. februar, Silkeborg Medborgerhus

Kreds Nordsjælland og Kreds Storkøbenhavn

9. februar, Socialpædagogernes forbundshus

Kreds Storstrøm og Kreds Midtsjælland

28. februar, Ringsted Kongrescenter

SOCIALPÆDAGOGERNE

SIPO – SÆRLIG INDSATS PÅ DET PRIVATE OMRÅDE



GLOBAL EXCHANGE OPPORTUNITIES

Calling All Social Service Professionals

Want to experience **America** while gaining valuable **work experience**?

- **Engage** in a unique professional exchange program
- **Experience** global cooperation in social service
- **Explore** life and culture in the United States
- **Expand** your career perspectives for the future



www.yourgeo.org

SOCIALPÆDAGOGERNE

Den socialpædagogiske leder 2017

LEDER-
LANDSMØDE
OG
KONFERENCE
2012



Den 6. – 7. marts · Tilmeldingsfrist 3. februar · Læs mere på www.sl.dk/leder

MANGFOLDIGHED

Miaprisen uddeles igen i år

Institut for Menneskerettigheder udskriver for ottende gang prisen for mangfoldighed i arbejdslivet og anerkendelse af virksomheder, der behandler deres medarbejdere lige uanset køn, etnisk oprindelse, religion, alder, handicap og seksuel orientering

Af Kurt Ladefoged, fnytt@sl.dk

Virksomheder, der både i politik og i praksis er med til at fremme mangfoldighed og ligebehandling, har igen i år chancen for at vinde Miaprisen. 'Mia' står for mangfoldighed i arbejdslivet, og prisen positive budskab er, at vi kan anvende mangfoldighed som en styrke og en ressource, når vi sikrer, at alle har lige muligheder.

For virksomhederne er Miaprisen en mulighed for at lære af hinandens konkrete erfaringer

med mangfoldighed og finde ny inspiration. De indstillede virksomheder får evalueret deres mangfoldighedsarbejde, og efter Miaprisen får alle feedback på deres indstilling.

Konkurrencen om Miaprisen er udskrevet af Institut for Menneskerettigheder, hvor blandt andet LO er repræsenteret via LO-sekretær Ejner K. Holst. LO opfordrer i den forbindelse de enkelte forbund til at oplyse deres arbejdspladser om prisen og bidrage til at finde arbejdspladser, som kunne kandidere til prisen.

Indstilling til Miaprisen kan ske via www.miapris.dk, hvor man kan downloade indstillingsskemaet og læse mere om indstilling, prisens principper, dommerkomitéen og meget mere. Der konkurreres i tre forskellige kategorier: Små og mellemstore virksomheder, store offentlige og store private virksomheder.

Indstillingsfristen er 1. marts 2012 og prisen overrækkes ved et fagligt arrangement den 14. juni i forbindelse med folkemødet på Bornholm. ■

Formanden på facebook

Bliv ven med Benny Andersen

www.facebook.com/forbundsformand

NOTER

Private døgntilbud koster flest penge

Region Sjælland har kortlagt prisforskellen på private og offentlige tilbud, når det gælder de særligt dyre tilbud til voksne på det specialiserede socialområde (minimum 1,8 mio. kr. pr. år pr. borger). Det skriver Kommunen. Kortlægningen viser, at de private tilbud i gennemsnit er 600.000 kr. dyrere end de offentlige – men kortlægningen siger ikke noget om, hvorvidt prisforskellen skyldes, at de mest komplekse borgere kommer i private tilbud. Repræsentanterne for kortlægningen kommer med flere bud på årsagen, blandt andet at kommunerne ikke har mulighed for at pålægge de private steder sparekrav – samt at de private tilbud ofte er mindre steder.

mrk

Statsrevisorer kritiserer misbrugsbehandling

Statsrevisorerne sætter et kritisk lys på både Socialministeriet, Sundhedsministeriet og kommunerne, efter de har læst Rigsrevisionens seneste undersøgelse af misbrugsbehandlingen, skriver netavisen Altinget. Mellem 12 og 13 pct. af misbrugerne kommer ikke i behandling til tiden inden for den lovfastsatte behandlingsgaranti. Og hver fjerde kommune har ikke, som loven kræver, offentliggjort en kvalitetsstandard for misbrugsbehandlingen i kommunen. Kritikken går blandt andet på, at myndighederne ikke har sat sig brugbare mål for behandlingen. Socialminister Karen Hækkerup (S) er ikke tilfreds med kommunernes indsats: 'Det er simpelthen ikke godt nok, det skal kommunerne gøre bedre. Men jeg har også bemærket, at klienter i nogle tilfælde udebliver, og det er en del af årsagen til, at behandlingsgarantien ikke altid overholdes. Faktisk er det kun i en tredjedel af overskridelserne, at det skyldes mangel på kapacitet, og det skal kommunerne blive bedre til at planlægge sig ud af'.

Imp

Direktør politianmelder forvaltning

Direktør i socialforvaltningen i Københavns Kommune, Anette Laigaard, har politianmeldt flere af forvaltningens embedsmænd og politikere for brud på tavshedspligten. 'Vi har måttet erfare, at fortrolige oplysninger i forvaltningen er blevet videregivet til pressen, og der er jo en mening med reglerne om tavshedspligt. De er der, fordi de skal overholdes', siger Anette Laigaard til DR København. Derfor kan 30-40 personer, der har haft sagen mellem hænderne, nu se frem til at blive genstand for politiets undersøgelse. En af dem, der er blevet anmeldt, er det radikale medlem af Borgerrepræsentationens socialudvalg Margrethe Wivel. 'Det har jeg det selvfølgelig ikke rart med', siger hun, men hun har det værre med, at nogen i forvaltningen bare videregiver fortrolige oplysninger om borgere, og hun vil have sat en stopper for det, hun kalder et normskred på Københavns Rådhus.

Imp

Ny børnetelefon i Aalborg

Socialpædagerne og Børns Vilkår har flere gange påpeget, at børn i de fleste kommuner skal gå gennem politiet for at få akut hjælp, hvis de fx bliver udsat for vold eller omsorgssvigt. Kun 20 af landets 98 kommuner har en børnetelefon, hvor man kan ringe op i weekender og om aftenen, hvis det brænder på udenfor kommunens normale åbningstider. Nu indskriver Aalborg Kommune sig i kredsen af kommuner med en døgnåben akuttelefon i Den Sociale Døgnvagt. Her kan børn få hjælp, hvis de oplever pludselig ulykke i familien, vold eller hvis de på anden måde svigtes. I første omgang er der dog kun tale om et forsøg, der skal evalueres efter seks måneder.

mrk



Man bliver ikke rask af skemaer og lige gyldige samtaler

Synspunkter

Bringes efter en redaktionel vurdering. Synspunkter må højst fylde 8.000 anslag.

Læserbreve

Socialpædagogen er forpligtet til at optage læserbreve fra medlemmer. De må højst fylde 2.000 anslag. Læserbreve med injurierende indhold kan afvises.

Læserbreve og synspunkter, der bringes i bladet, offentliggøres også på internettet.

Læserbreve og synspunkter sendes til redaktionen@sl.dk

Deadline for læserbreve til nr. 04/12 er mandag den 6. februar kl. 12.00.

I 2005 etablerede Platan-gårdens Ungdomscenter 'Bostøtteteamet', som er et individuelt bostøttetilbud til de mest udsatte sindslidende. De gode resultater og brugernes egne vurderinger viser, at det er muligt at skabe et værdigt liv med en høj grad af selvforvaltning for selv de mest udsatte sindslidende

Af Uwe Schmacke,
udviklingskonsulent PUC

Bostøtteteamet er et individuelt bo- og behandlingstilbud til unge og yngre voksne, som pga. deres særlige problemstilling ikke kan rummes i andre eksisterende socialpsykiatriske tilbud. De er dem, som (næsten) ingen vil lege med.

Der er tale om svært utilpassede og marginaliserede unge med psykiatriske diagnoser og for nogles vedkommende en massiv rusmiddelproblematik. De unge er kendetegnet ved at have haft talrige og langvarige indlæggelser i behandlingspsy-

kiatrien samt talrige anbringelser i sociale eller socialpsykiatriske foranstaltninger, der ofte er behæftet med negative erfaringer.

For overhovedet at kunne motivere de unge til at tage imod tilbuddet, er det en forudsætning at udvise en overordentlig stor rummelighed, tålmodighed og vedholdenhed i kontakten. Det kan i begyndelsen også indebære et vedvarende opsøgende arbejde, der hvor de unge opholder sig, hvad enten det er på en psykiatrisk afdeling eller i en skov. Dernæst tilbydes den unge et bo- og behandlingsmiljø, som er tilpasset den enkeltes særlige behov.

Hver ung vurderes indledningsvis individuelt og der gives førstehjælp til eventuelle udækkede akutte behov. Dernæst tilbydes de unge en tryk base i form af en sikker og stabil boligsituation, en respektfuld og forudsigelig menneskelig kontakt samt sikring af nødvendige, basale behov.

Det indledende arbejde består primært i at skabe en troværdig og forudsigelig relation. I praksis vil det ofte handle om at løse praktiske opgaver sammen med den unge, samtaler om emner, der optager den unge samt hjælp til at løse

problemstillinger, hvor den unges kompetencer ikke slår til. Først efter, at den indledende kontakt har ført til dannelsen af en gensidig relation, vil den unge være i stand til at modtage input og arbejde med forslag til en positiv forandring.

Hvad siger de unge?

For løbende at udvikle tilbuddet har vi med jævne mellemrum evalueret på, hvad de unge får ud af den støtte, de modtager. Helt overordnet kan man bl.a. konstatere, at de unges ofte meget kaotiske livssituation bliver stabiliseret, at de opnår et væsentlig forbedret funktionsniveau, har færre indlæggelser, begår mindre kriminalitet, påtager sig et arbejde, genetablerer kontakten til pårørende og i det hele taget oplever, at de har et liv, der er værd at leve.

Når vi spørger de unge, hvilke aspekter af støtten, der er mest betydningsfulde for dem, peger de primært på støttens mellem menneskelige aspekter. De fleste har i mange år levet en ekstremt isoleret tilværelse, og kontakten har ofte begrænset sig til, som en af de unge udtrykte det, 'andre sindslidende og misbrugere'. De unge fremhæver især vigtigheden af at have nogen at tale med og

blive lyttet til. Samtaleemner kan omfatte alt fra små begivenheder i hverdagen til samtaler om psykotiske symptomer. En af de unge udtrykker det således:

– Det vigtigste for mig er at snakke om det [at være sindsli-dende] og få en forståelse. Det synes jeg, at jeg har fået.

De unge reflekterer imidlertid også over forudsætningerne for den gode relation. For at støtten kan bære frugt, skal relationen være personlig og bygge på tillid. Som en af de unge siger:

– Man bliver jo ikke rask af skemaer og ligegyldige samtaler. Personalet skal også kunne åbne op, hvis jeg skal åbne mig.

Personalet må ifølge de unge være i stand til at lytte, vise om-tanke og især involvere sig. Den gode relation ligner et venskab uden at være det.

Sidst, men ikke mindst, må personalet være i stand til at kunne se bag om diagnosen, for som en af de unge siger: 'Men-nesket er jo mere end sygdom-men'. For de unge er det vigtigt, i hvert faldt en gang imellem, at opleve, at udgrænsende mærka-ter som psykisk syg, misbruger osv. træder i baggrunden til fordel for det unikke menneske, som har en værdi i sig selv.

Tryghed og anerkendelse

Et andet aspekt af indsatsen, som de unge fremhæver som betydningsfuldt, er at have sin egen bolig. Helt overordnet giver de unge udtryk for en forøget følelse af autonomi:

– Det giver bare sådan en oase, hvor man kan være sig selv. Man føler sig mere normal end på et sted, hvor der er personale, som hele tiden fortæller en, hvad man skal og hvad man ikke skal.

De unge råder, ofte for første gang, over en privatsfære, som de kan udfylde efter deres egne ønsker og behov.

Alle de unges støttetimer er i gennemsnit blevet nedsat med over 50 pct. i takt med, at de unge oplever en forbedring af deres funktionsevne og en betydeligt forhøjet livskvalitet

Derudover fremhæves den beskyttende funktion, som en egen bolig kan have:

– Når jeg har det psykisk dår-ligt kan jeg være uforstyrret. Jeg ved jo, at det holder op igen på et tidspunkt. Og så er det meget betryggende at vide, at man er i gode hænder.

Generelt giver dét at have sin egen bolig både et øget ansvar og selvværd, og ikke mindst en følelse af at leve et liv som de fleste andre mennesker.

Den afgørende forskel til in-stitutionelle anbringelser består for de unge i den større frihed, som den individuelle bostøtte giver. Målene for indsatsen ud-arbejdes i samarbejde med den enkelte, og aftaler om støtten 'hvad, hvordan og hvornår' sker i høj grad på de unges præmis-ser. Som en af de unge siger:

– Det giver større muligheder for selvbestemmelse, men det giver også et større ansvar. Når man har personalet omkring sig hele tiden, som tager sig af alle ting, mister man jo lysten til selv at tage ansvar.

En forudsætning for, at den unge med tiden kan blive aktør i eget liv er, at der arbejdes med en anerkendende tilgang. For, som denne unge siger, kan selv små fremskridt have en stor betydning:

– Tidligere blev jeg mest ban-ket i hovedet med, hvad jeg ikke var god til. Her bliver jeg rost til skyerne for det, jeg har nået og udrettet. Det er meget vigtigt for mig. Så kan man være lidt stolt af sig selv.

Arbejde, netværk og inklusion

Bostøtteteamet sætter store kræfter ind på at skaffe de unge i arbejde eller beskyttet beskæf-tigelse. Gennemgående giver de unge, som er i arbejde eller beskæftigelse udtryk for, at det giver dem mening og indhold i hverdagen:

– Det er jeg utroligt glad for. Så får man udfyldt mange af de huller, man har i sin tilværelse.

De fleste modtager pension og har i princippet ikke noget at udfylde dagene med. Derudover oplever de unge, at de faktisk kan bidrage med noget:

– Jeg får mere energi, når jeg er på arbejde. Men mest af alt giver det en følelse af værdig-hed, når man har et arbejde og ikke bare lever af overførselsind-komster.

Sidst, men ikke mindst, giver arbejdet et socialt samvær med andre, og er samtidigt en mulighed for at komme ud af de traditionelle 'reservater', hvor man typisk samler de margina-

liserede grupper. Som en af de unge siger:

– Så kommer man ud blandt nogle mennesker, som man føler sig ligestillet med. Jeg kan bedre måle, hvor langt jeg er nået, når jeg er sammen med raske mennesker.

At have en god relation til sine pårørende og et velfun-gerende netværk kan være afgørende for at komme sig efter en psykisk krise. Derfor tilbydes alle unge i Bostøtte-teamet hjælp til at genetablere eller vedligeholde relationen til familien og andre betydnings-fulde personer i deres netværk. Derudover inviteres alle unge fra Bostøtteteamet til at deltage i sociale arrangementer på Platangården. En af de unge deltager desuden regelmæssigt i Ungdomsrådet på Platangår-dens Ungdomscenter.

En win-win situation

At en velfungerende socialpsy-kiatrisk indsats ikke behøver at kræve konstante eller ligefrem stigende udgifter for kommu-nerne viser erfaringerne fra Bostøtteteamet. Alle de unges støttetimer er i gennemsnit blev-et nedsat med over 50 pct. i takt med, at de unge oplever en forbedring af deres funktions-evne og en betydeligt forhøjet livskvalitet.

Vores erfaringer viser, at den socialpsykiatriske indsats, som sætter de unges behov i centrum og som bestræber sig på at inkludere og mindske marginaliseringstendenser, kan skabe den trygge base, hvor den unge kan få skabt ro omkring sin tilværelse og træne eller genlære basale færdigheder. Det kan være første skridt til, at den unge på sigt kan komme sig eller reformulere sit liv, som efter en psykisk krise nu skal fungere på andre betingelser. ■

KREDSNYT & KALENDER

LILLEBÆLT

Cafémøde for familieplejere

20. marts kl. 9.30 – 12.00

Socialpædagogerne, Danmarksgade 16, 5000 Odense C. Oplæg om 'En svær start i livet... kan afhjælpes hele livet'. Dette påstår psykoterapeuterne Evelyn Frydendahl og Line Bromer Jensen. Kom og hør deres oplæg. Flere oplysninger på www.sl.dk/lillebaelt@sl.dk eller via hjemmesiden.

MIDT- OG VESTJYLLAND

Årsmøde i ledersektionen

10. februar kl. 9.00 – 13.30

Festhuset, Ivar Lundgaardsvej 8, Holstebro. Selve årsmødet 11.45 – 13.00. Oplev overlæge, dr. med. og tidligere formand for Etisk Råd, Ole Hartling på årsmødet. Få medindflydelse på ledersektionens aktiviteter de næste to år. Er du leder eller mellemlider, så kom til årsmødet i kredsens ledersektion. Er I et lederteam, kan alle, også ikke-medlemmer deltage. Pris

for ikke-medlemmer: 300 kr. Husk EAN-nr. Tilmelding senest 3. februar på www.sl.dk/midtogvestjylland

Tilbud til opsagte, jobsøgende medlemmer

22. februar kl. 9.00 – 15.00

Socialpædagogernes kredskontor, Bryggergade 6A, 7400 Herning. Vi vil gerne hjælpe dig med afklaring af dine kompetencer og jobmuligheder, samt introducere dig til forskellige jobsøgningsredskaber. Derfor inviterer kredsens og a-kassen til et møde, hvor vi har fokus på disse ting. Læs mere og tilmeld dig senest 8. februar på www.sl.dk/midtogvestjylland efter først til mølle-principet

Cafémøde for familieplejere

23. februar kl. 19.00 – 21.30

Festhuset, Ivar Lungaardsvej 8, 7500 Holstebro. Så er familieplejeudvalget igen på banen. Vi holder cafémøde for hele kredsens familieplejere, denne gang med samarbejdet med kommunerne som tema. Programmet indeholder bl.a. oplæg ved familieplejekonsulent Anett Ehlert og debat

ud fra oplægget. Alle familieplejere, medlemmer som ikke-medlemmer, er velkomne. Der opkræves dog et gebyr for ikke-medlemmer på 150 kr. Tilmelding senest 20. februar på www.sl.dk/midtogvestjylland

Generalforsamling i pensionistsektionen

29. februar kl. 9.30

VIA University College (Ikast Seminarium), Bøggildvej 10, 7430 Ikast. Forud for generalforsamlingen vil der være et foredrag ved Ruth Birk Christensen, der bl.a. har været leder af KFUM's Soldaterhjem i Afghanistan. Forslag til generalforsamlingen skal være kredskontoret i hænde senest den 8. februar til Socialpædagogerne Midt- og Vestjylland, tlf. 7248 6200 eller på www.sl.dk/midtogvestjylland

Cafémøde for familieplejere

6. februar kl. 16.00 – 18.00

Bemærk tidspunktet! Socialpædagogerne, Nørregade 8, 4100 Ringsted. Vi fortsætter med cafémøder i 2012. De efterfølgende møder holdes den 3. april og den 6. juni – begge dage kl. 10.00 – 12.00. Møderne er også annonceret på vores hjemmeside www.sl.dk/midtsjælland under arrangementer. Tilmelding er ikke nødvendig.

NORDJYLLAND

Cafémøde for familieplejere

8. februar kl. 9.00 – 12.00

Kredsens mødelokale 2. sal, Skansevej 90B, 9400 Nørresundby. Kom mød andre familieplejere og få noget sparring på de ting, der fylder lige nu. Vi skal have valg til familieplejeudvalget. Nogle fra det gamle udvalg har fået andre opgaver, så der er plads til nye kræfter. Vi giver en kop kaffe og tilmelding er ikke nødvendig.

Generalforsamling for seniorer

28. februar kl. 17.00 – 21.00

Socialpædagogerne Nordjyllands mødelokale 2. sal, Skansevej 90B, 9400 Nørresundby. Kl. 17: Generalforsamling. Kl. 18: Spisning. Kl. 19: Oplæg om Skurbyen v. Finn Christiansen. Forslag til generalforsamling sendes til Pia Grabe Skogberg senest

10 dage før generalforsamlingen. Se mere på www.sl.dk/nordjylland. Tilmelding senest 20. februar til Socialpædagogerne Nordjylland, Skansevej 90B, 9400 Nørresundby, tlf. 7248 6100 eller e-mail; nordjylland@sl.dk med oplysning af navn og cpr.nr.

Skurbyen i Aalborg

28. februar kl. 19.00 – 21.00

Socialpædagogerne Nordjyllands mødelokale 2. sal, Skansevej 90B, 9400 Nørresundby. Skurbyen er et botilbud for hjemløse mennesker i Aalborg. Beboerne kan blandt andet kendes på, at de ikke kan fastholde egen bolig på grund af massivt misbrug og/eller anderledes adfærd. Skurbyens mål er at have en høj tolerance-tærskel i forhold til støj, misbrug og anderledes adfærd samt at tilbyde og skabe fællesskaber. Kom og hør Finn Christiansens oplæg! Tilmelding senest den 20. februar til Socialpædagogerne Nordjylland, Skansevej 90B, 9400 Nørresundby, tlf. 7248 6100 eller e-mail; nordjylland@sl.dk

Frivillige medarbejdere til Museet Hammer Bakker

Museet søger frivillige medarbejdere til at fremvise museet og fortælle historien om Institutionerne i Hammer Bakker og til gåture på institutionsområdet med fortælling om, hvilke funktioner der oprindeligt var i bygningerne. Herudover kan der blive tale om praktiske opgaver og kontorfunktioner. Interesserede bedes tilmelde sig snarest til Socialpædagogerne Nordjylland, Skansevej 90B, 9400 Nørresundby, tlf. 7248 6100 eller e-mail: nordjylland@sl.dk

Gratis sms-service

Nu kan du få tilsendt gratis sms-beskeder på din mobiltelefon. Det eneste du skal gøre er at tilmelde dig på nordjylland@sl.dk, eller send en sms til 1272 med teksten 'sl nord'. Oplys dit navn, cpr.nr., mobilnr. og evt. e-mail.

NORDSJÆLLAND

Introduktionsmøder for nye ledere

7. februar kl. 13.00 – 15.00

Kredsens lokaler, Østergade 6B, Hillerød. Hvad kan du som leder bruge din fagforening til? Ledersektionen og kredsens vil gerne byde dig velkom-

Ved jobskifte eller varig adresseændring
Ret dine oplysninger på sl.dk/minedata

Giv din tid

– PsykiatriFondens Telefonrådgivning søger frivillige telefonrådgivere med relevant baggrund

- Du får grundig oplæring, supervision og efteruddannelse
- Du tilbydes gratis kurser inden for psykologi og psykiatri
- Du får erfaring med rådgivende og støttende samtaler

Ansøgningsfrist den 21. februar 2012 kl. 12.

Rådgivningen finder sted fra lokaler i København.

Læs mere på www.psykiatrifonden.dk



men og tilbyde dig et introduktionsmøde i forbindelse med din ansættelse som leder. Møderne er dialogbaserede og indholdet er bygget op over relevante ledelsesværktøjer. Du får samtidig lejlighed til at høre lidt om kredsen, den lokale ledersektion og møde andre (nye) ledere. Ledersektionens bestyrelsesmedlemmer deltager på skift og fra kredskontoret deltager kredsformand Karen Holte. Tilmelding ikke nødvendig.

STORKØBENHAVN

Politimuseet

22. februar kl. 10.40

Vi mødes på Sankt Hans torv. Efter en lille opstrammer, går vi til Politimuseet til rundvisning. Bagefter vil der blive serveret vand og brød på restaurant Quattro. Pris: 100 kr. for medlemmer og 150 kr. for ikke-medlemmer. Tilmelding og betaling senest 8. februar på reg: 2191, konto: 0567405745, tlf. 2489 1061.

Generalforsamling i seniorsektionen

1. marts kl. 16.00 – 18.00

Hejrevej 43, 4. sal. Dagsorden ifølge vedtægterne. Forslag, der ønskes behandlet på generalforsamlingen skal fremsendes til Sektionen for seniorerne att. formanden, SL Storkøbenhavn, Hejrevej 43, 4. sal, 2400 København NV senest 10 dage før generalforsamlingen. Der vil efterfølgende blive serveret en lille anretning (gratis), derfor tilmeldingsfrist: 20. februar på tlf. 2489 1061 eller mail: seniorerne@yahoo.dk

Seniorsektionen

Fra 55 år er du velkommen til at deltage i seniorernes arrangementer.

Rejse til Østrig og Kircheng for seniorer

26. august til 2. september

Fællesrejse for seniorer og efterlønnere fra BUPL og Socialpædagogerne til Østrig og Kircheng og diverse skønne udflugter. Pris inkl. halvpension: kr. 5.825 pr. person i delt dobbeltværelse. Prisreduktion ved fuld bus (54 deltagere). Tillæg for eneværelse: kr. 600. Pladserne fordeles efter først til mølle-princippet. Tilmelding fra 15. januar, og senest 1. april. Hvis der ønskes påstigning

ved Banegårdspladsen Nykøbing Falster Station meddeles det ved tilmelding til: Riis Rejser, Vestergade 18, 1., Postboks 69, 7820 Lemvig, tlf. 9864 0046, mail riis@riisrejser.dk

STORSTRØM

Cafémøder for familieplejere i Lolland

Der afholdes café-møder for familieplejenetværket Lolland den første tirsdag i hver måned, undtagen januar, juli og august kl. 9.30 – 13.00. I 3F's lokaler, Havnegade 19, 4900 Nakskov. Kom og mød andre familieplejere og vær med til at diskutere forskellige spændende emner og få faglige input. Tilmelding er ikke nødvendig medbring selv kaffe og evt. brød. Yderligere oplysninger: Leif Utermöhl, 2013 1566, leif.u@mail.dk

Rejse til Østrig og Kircheng for seniorer

26. august til 2. september

Se detaljer under Storkøbenhavn.

SYDJYLLAND

Status og visionsmøde

20. februar kl. 17.30 – 21.30

Hotel Lyngheden, Hedemarken 22, Grindsted. Temaaften, hvor der sættes fokus på, hvordan udviklingen i samfundet har sat rammerne for det socialpædagogiske arbejde og dermed udviklingshæmmedes livsbetingelser. Se mere og tilmeld dig senest 14. februar på www.sl.dk/sydjylland

ØSTJYLLAND

Generalforsamling i Seniorlauget

22. februar kl. 17.00

Søren Frichs Vej 42 C, 8230 Åbyhøj. Dagsorden ifølge lovene. Bestyrelsen består af fire medlemmer og en suppleant. To bestyrelsesmedlemmer og suppleanten er på valg. Alle tre er villige til at modtage genvalg, men der er plads til yderligere et bestyrelsesmedlem, evt. suppleant. Efter generalforsamlingen vil Seniorlauget byde på et stykke brød og en øl/vand, kaffe/te. Tilmelding: Først til mølle – dog senest 13. februar til Steen H. Eriksen, mail she@vestdjursnet.dk / evt. til kredskontoret på 7248 6300.

4-ÅRIG UDDANNELSE TIL KOGNITIV PSYKOTERAPEUT

START SEPTEMBER 2012

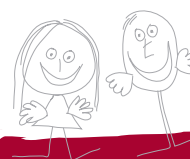
Uddannelsen er målrettet fagfolk i det sociale område som f.eks. pædagoger, socialrådgivere, lærere og sygeplejersker. Kognitiv terapi er en struktureret korttids terapiform, og uddannelsen er opbygget af fire 1-årige moduler, der hver indeholder undervisning, metodetræning, supervision af egen stil samt årlige eksamener, der skal bestås for at fortsætte på uddannelsen. Uddannelsen er under godkendelse af Reflektor som Psykoterapeutuddannelse. Optagelseskriterier er relevant uddannelses- og erhvervsbaggrund. Der kan søges om dispensation.

PRAKTISKE OPLYSNINGER Undervisning/supervision på CEKTOS, Gl. Kongevej 178, 1, 1850 Frb. C. Pris pr. studieår inkl. eksamener og al forplejning: 44.800 kr. Beløbet kan deles i to rater. Skriv til info@cektos.dk eller ring på tlf. 5573 4849.

Se uddannelsens indhold og struktur på www.cektos.dk under 'kurser for fagfolk'.

Cektos

Center for Kognitiv Terapi & Supervision



PÆDAGOGISK
VIKARBUREAU

Vi tilbyder også pædagogmedhjælpere med erfaring fra institutionsområdet

Vi tilbyder vikarer til:

INSTITUTIONER

Dag- døgn- og specialinstitutioner

SKOLER

Folkeskoler, specialskoler

Vi tilbyder også pædagoger til:

FAMILIEBEHANDLING

Støtte, rådgivning og behandling til børn, unge og familier

Vi vægter høj kvalitet, lyst, fleksibilitet og respekt.

* Pædagogisk vikarbureau har overenskomst med: BUPL, SL, PMF, LFS samt LC og Danmarks Lærerforening.

Pædagogisk Vikarbureau

København: Rovsinggade 88, 2. sal, 2200 København N

Aarhus: Ryesgade 20, 3th. 8000 Aarhus C

Tlf. 70 27 12 18 · www.pvb.dk · pvb@pvb.dk

Landskursus i fagligt netværk for socialpædagoger, der arbejder med høretab og døve

2. – 3. marts 2012, Hotel Comwell i Middelfart

SE, HØR OG ANERKEND MIG

Mød forfatteren Thorkil Olsen, der taler om: Anerkendelse – kom ind i kampen. Klinisk psykolog Steen Hiling taler om
Anerkendelse – muligheder og begrænsninger i det inkluderende miljø for børn med høretab

Tilmeldingsfrist: 10. februar 2012

Yderligere oplysninger og tilmelding: www.sl.dk/kalender

Temadag og landsmøde i netværket for socialpædagoger, der arbejder med sindslidende

13. marts 2012, Mødecenter Odense, Buchwaldsgade 48, Odense

Psykiatriske diagnoser og disses betydning for det moderne samfund.
v. Svend Brinkmann er professor i psykologi ved Institut for Kommunikation, Aalborg Universitet

Tilmeldingsfrist: 12. februar 2012

Yderligere oplysninger og tilmelding: www.sl.dk/kalender

Konference i Socialpædagogernes Ældre-netværk – for socialpædagoger der arbejder med ældre

10. – 11. maj 2012

Tema: Neuropædagogik i relation til ældre udviklingshæmmede
Oplægsholdere: Kjeld Fredens og John Engelbrecht

Tilmeldingsfrist: 10. april 2012

Yderligere oplysninger og tilmelding: www.sl.dk/kalender

FAGLIGE NETVÆRK

WWW.SL.DK/NETVÆRK

For medlemmer, der arbejder inden for følgende områder:

Socialpædagoger ansat ved somatiske og psykiatriske afd.
www.sl.dk/hospsyk

Netværksansvarlig:
Jesper Leschly Pedersen
Marslev Byvej 19, 5290 Marslev
Tlf. 6541 1593 / 2423 1877
jesperped@dbmail.dk

Økonomiansvarlig:
Peter Beck Epstein
Tlf. arb. 7789 2106
peter-epstein@hotmail.com

Sikrede døgninstitutioner for unge under 18 år
www.sl.dk/sikrede

Netværksansvarlig:
Kurt Rasmussen
Munkebjergvej 50,
5000 Odense C
Tlf. 6614 2129
munkebjergvej50@privat.dk

Økonomiansvarlig:
Mette K. Andersen
Tlf. 4752 8467

Domfældte
www.sl.dk/domfældte
udviklingshæmmede

Netværksansvarlig:
Jens Jørgen Carstensen
Boinstitutionen
Grønnebæk
Afdeling Kompasrosen
Mosevej 1A
6630 Rødding
Tlf. 7355 2004
jensjc@stofanet.dk

Fagligt Ældre-netværk
www.sl.dk/ældre

Netværksansvarlig:
Hanna Hansen
Bøgegården 40
4300 Holbæk
hannah@holbkom.dk

Økonomiansvarlig:
Tina Bülling Christoffersen
tbc@odense.dk

Senhjerneskadede og bevægelsehandicappede
www.sl.dk/s&b

Netværksansvarlig:
Vanda Thorup
Neuro Fysisk Handicapcenter
Bygholms Allé 2, 8260 Viby J
Tlf. 5157 5512
vtr@aarhus.dk

Økonomiansvarlig:
Jytte Jelstrup
Mobil: 2879 2089
jytte.jelstrup@koege.com

Hjemmesideansvarlig:
Niels Schmidt
7445 0976

Stofmisbrugsområdet
www.sl.dk/stofmisbrugsområdet

Netværksansvarlig:
Ingelis Langgaard
KABS, Bakken 3
2600 Glostrup
Tlf. 2032 7151
ingelislangugaard@glostrup.dk

Økonomiansvarlig:
Ingrid Lund Sørensen
Tlf. 5150 2782
ings@fa.dk

Kuratorer/familiepleje-konsulenter
www.sl.dk/kuratorer

Netværksansvarlig:
Esben Bohøj
Familieplejen
Aarhus Kommune
Holmevej 180, 8270 Højbjerg
Tlf. 8940 5227 eller 2920 3648
ebo@aarhus.dk

Døve
www.sl.dk/døve

Netværksansvarlig:
Marianne Pejtersen
Døves aktivitetscenter
Generatorvej 2A, 2730 Herlev
meier-pejtersen@c.dk

Sindslidende
www.sl.dk/sindslidende

Netværksansvarlig:
Else Margrethe Tvilhøj
Langelinie 126
5230 Odense M

Økonomiansvarlig:
Morten Schuster
Tlf. arb. 3957 5632

Aflastningsinstitutioner
www.sl.dk/aflastning

Netværksansvarlig:
Trine Julin Johnsen
Landerslevvej 67
3630 Jægerspris
Tlf. 2122 8452

Økonomiansvarlig:
Lillian Jensen
Tlf. 9721 0291

Kommunale fritidstilbud til mennesker med fysiske og psykiske funktions-nedsættelser

www.sl.dk/fritidstilbud
Netværksansvarlig:
Jette Hedensted
Tusindfryd
Guldkrog 1,
7100 Vejle
Tlf. 2945 1003
jehed@vejle.dk

Marginaliserede og udstødte
www.sl.dk/marginaliserede

Netværksansvarlig:
Peder Larsen
St. Dannesbo
Bryllevej 20, 5250 Odense SV
Tlf. 6028 0575

Økonomiansvarlig:
Gitte Helle Lundgren
Tlf. 6396 0211
gilul@odense.dk

Småbørns- og familieinstitutioner
www.sl.dk/småbørnsinstitutioner
www.sl.dk/familieinstitutioner

Netværksansvarlig:
Irene Larsen
Stendyssehaven
Skovsbovej 101
5700 Svendborg
Tlf. 6217 2060

Lærere ansat på døgninstitutioner
www.sl.dk/lærer

Netværksansvarlig:
Søren Haaber Johansen
Hjortholm Kostskole
Næstved Landevej 20
4250 Fuglebjerg
Mail: shjn@gentofte.dk

Meld dig ind i DIT netværk på www.sl.dk/netværk

Inklusion eller eksklusion



Af Allan Andersen

Det er hans egen skyld. Det er ikke et usædvanligt ud-sagn. Men hvorfor er skyld interessant? Gør det os andre bedre, at en anden bliver gjort forkert eller til et dårligt menne-

ske. Er der nogensinde nogen, der er vokset som menneske af at blive nedgjort? Hvorfor nøjes med at nedgøre den anden og låse relationen, når den samme begivenhed kunne være brugt konstruktivt og udviklende i et fællesskab? Er vi mennesker gode eller dårlige, eller er vi blot mangesidige? Kalder vi noget skyld, fordi vi ikke forstod den anden? Kalder vi noget skyld, fordi den nysgerrige, undrende interesse for den anden ophørte?

Når vi tildeler den anden skyld, skaber vi en eksklusion. Er det virkelig det, vi vil? Føles det virkelig bedst at lave afstand mellem mennesker, eller føles det bedst, når vi gennem dialog og lyttende interesse i hinanden finder en vej igennem.

Der findes eksklusion på alle niveauer. Des større magt man besidder, des større ansvar. Jo højere position, vi som ledere besidder, jo større chance er der for at medvirke til systemvold. Større grupper besidder ligeledes en stor kraft og magt og kan med sin eksklusion medvirke til, at mennesker udstødes ved mobning, chikane og udelukkelse.

Vi har alle et stort ansvar, idet vi alle har tilknytning til mennesker. Som socialarbejdere har vi et udvidet ansvar. Løgstrup skriver: 'Den enkelte har aldrig med et andet menneske at gøre, uden at han holder noget af dets liv i sin hånd'. At holde noget af et andet menneske i sin hånd fordrer en høj moral og en høj etik.

Alternativet til eksklusion er inklusion, der fordrer evnen og lysten til at indgå i dialog og skabe flokfølelse. Det er i dialogen og flokfølelsen, vi kan forandre ting. Det er dialogen og fællesskabet, vi som socialpædagoger skal leve af. Er vi ikke i stand til at indgå i dialog på en inkluderende og anerkendende måde, kan vi godt 'lukke butikken'.

Og lederne skal gå forrest, når det gælder inklusion. Der ligger en stor ledelsesopgave i at anerkende den anden og få skabt en oplevelse af at høre til. Essensen i anerkendende ledelse er engagement i den anden.

I den symmetriske relation, fx mellem to medarbejdere, har begge ansvaret for at skabe fællesskabsfølelse ved at se muligheder frem for begrænsninger. I den asymmetriske relation har lederen ansvaret for 'lugten i bageriet' – for den kultur, der skal være bærende i relationerne.

På samme måde har en medarbejder ansvaret for relationen til det menneske, der skal tages vare på eller holdes i hånden. Derfor er det tvungende nødvendigt at ansatte, der er i berøring med de udsatte mennesker, både erhverver viden om eksklusionsmekanismer og opøver evnen til samarbejde og inklusionsskabelse. De ansatte skal kunne skabe et inkluderende læringsmiljø for disse mennesker.

Når man møder andre på en anerkendende, nysgerrig, reflektiv og dialogbaseret måde, skabes grundlag for værdifulde synergieffekter. Der fokuseres på muligheden for at handle sammen og muligheden for at inddrage mulige potentialer. Der er skabt nye handlemuligheder, måske nye drømme, og i den sidste ende har den enkelte fået enten nye veje eller nye handlekompetencer.

Vi skal ville mennesker. Vi skal gå efter en drøm om at skabe noget, der er større end os selv. Det gør vi gennem anerkendende og inkluderende fællesskaber, der gør, at 1 + 1 bliver til 3!

Og i øvrigt: Når du med en finger peger nedladende på en anden, peger tre fingre på dig selv – prøv selv. ■

Allan Andersen er formand for Socialpædagogernes landsdækkende ledersektion.



- Hvor bevidst er du om eksklusions- og inklusionsmekanismer i dit daglige arbejde som enten leder eller medarbejder?
- Er du lige så inkluderende over for dine kolleger som over for de borgere, du arbejder med?
- Hvordan går det på din arbejdsplads med inklusionstanker og -praksis i de aktuelle spare- og krisetider?